



Albertslund Kommune

Virksomhedsplan Sundhed, Pleje & Omsorg januar 2014

Sundhed, Pleje & Omsorg

Sundhed, Pleje & Omsorg

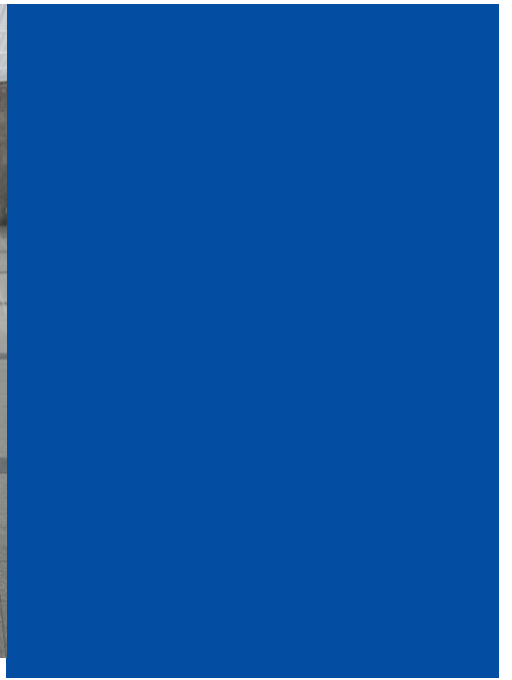
Albertslund Kommune
Nordmarks allè 2
2620 Albertslund

www.albertslund.dk
bkv.sundhed.pleje.omsorg@albertslund.dk

T 43 68 64 00
F 43 68 69 24

Indhold

Indledning	5
Hvem er vi?	5
Hvorfor er vi her?	7
Rammevilkår	7
Indsatsområder	8
IT kompetencer i Sundhed, Pleje & Omsorg	8
Innovative løsninger i Sundhed, Pleje & Omsorg	8
Sundhed, Pleje & Omsorg - den attraktive kommune	9
Opfølgning	9



Indledning

Denne virksomhedsplan er med afsæt fra afdelingen Sundhed, Pleje & Omsorg. Hovedopgaven for Sundhed, Pleje & Omsorg er, at borger bevarer egne funktioner eller bedst muligt får genskabt tabte funktioner. Målet er, at livet skal leves hele livet – også når man har behov for hjælp fra hjemmeplejen, træning eller bor på en af kommunens plejehjem.

Sundhed, Pleje & Omsorg skal skabe sammenhæng i de ydelser der leveres til borgerne. Nye innovative løsninger skal udvikles, og der skal samarbejdes på tværs i organisationen Albertslund Kommune og med eksterne parter. Det er afgørende, at borgerne inddrages, og at forskellige fagligheder sættes i spil for at skabe de bedste resultater.

I 2014 bliver der uddannet to innovatører, der især har fokus på velfærdsteknologi og nye innovative sundhedsindsatser. Hele 2014 vil som i de foregående år være meget optaget af, at gøre klar til driften i det kommende Sundhedshus samt de nye plejeboliger i Albertslund Centrum.

Afdelingen Sundhed, Pleje & Omsorg er tillige aktiv i de nye tiltag indenfor netværksarbejdet.

Sundhedsområdet er også i 2014 et område under udvikling og forandring, året vil bl.a. bibringe Sundhedsaftale nummer III, og der vil være endnu mere øget fokus på det samarbejde, der er dannet på tværs af afdelinger i Albertslund Kommune.

I nedenstående præsenteres afdelingen. Hvem er vi, Hvorfor er vi her og hvad er nogle af vore rammevilkår. Dernæst præsenteres de af afdelingens indsatsområder for 2014 som vi har udvalgt til at blive præsenteret i denne virksomhedsplan.

Hvert indsatsområde er defineret med et mål, og hvordan vi vil dokumentere, at målet er nået. Virksomhedsplanen er ikke udtømmende for det arbejde, der foregår i Sundhed, Pleje & Omsorg, da det vil være alt for omfattende, at beskrive alle afdelingens aktiviteter i denne virksomhedsplan.

Virksomhedsplanen for Sundhed, Pleje & Omsorg har valgt at fokusere alene på at tage sit afsæt fra direktørforums indsatsområder for 2014, som er: 1. Bo i Albertslund, 2. Godt i gang, 3. Digitale Kompetencer og 4. Smart City og velfærdsteknologi. Samtidig skal virksomhedsplanen understøtte relevante strategier, ældrepolitikken, sundhedspolitikken, målene i forstad på forkant m.m.

Hvem er vi?

Sundhed, Pleje & Omsorg har ca. 325 ansatte fordelt på områder som: hjemmeplejen, plejeboligområdet, Albo køkken, daghjem, hjælpemiddelcenter, genoptræning samt en række specialistfunktioner så som demenskonsulent, uddannelseskonsulent, forebyggende medarbejder, sundhedskoordinator,

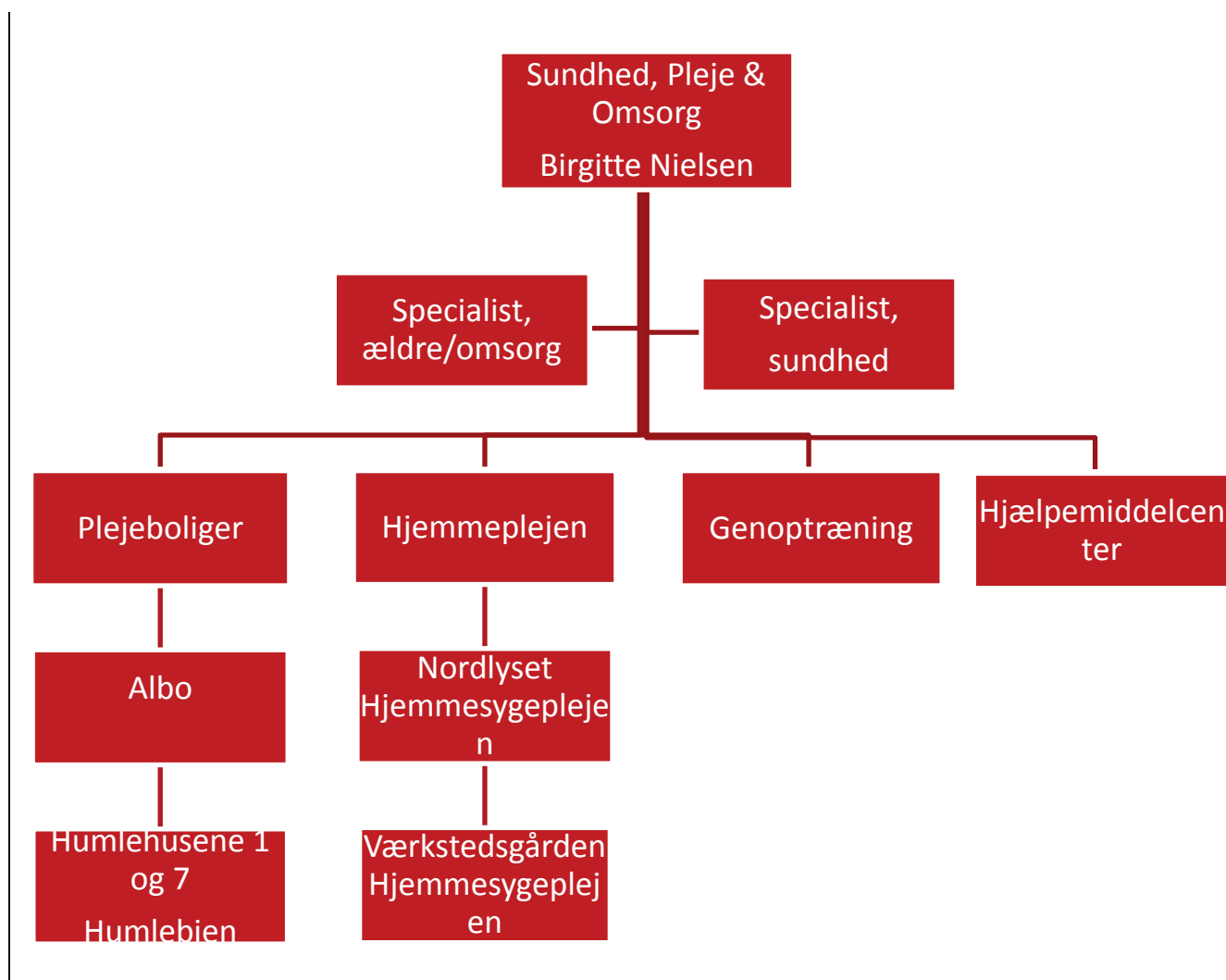
De største faggrupper er sundhedsfagligt uddannet personale så som social- og sundhedshjælpere, social- og sundhedsassistenter, sygeplejersker samt terapeuter.

Sundhed, Pleje & Omsorg er som offentlig virksomhed med til at tage et socialt ansvar. Det betyder, at afdelingen har et stort antal

administrativt personale, chauffører og tekniske medarbejdere på hjælpemiddelcentret samt sagsbehandlende udviklingskonsulent.

medarbejdere, der er ansat på særlige vilkår.

I nedenstående diagrammer er det kort illustreret hvordan Sundhed, Pleje & Omsorg er organiseret. De forskellige enheder i Sundhed, Pleje & Omsorg er placeret på en række forskellige adresser rundt om i byen.



Organisationsdiagram Sundhed, Pleje & Omsorg

Hvorfor er vi her?

Kerne arbejdsopgaverne i Sundhed, Pleje & Omsorg omhandler genoptræning, hjemmehjælp, hjemmesygepleje, samt at yde pleje og omsorg til beboerne på kommunens plejehjem, give hjemmevejledning til senhjerneskadede, etablere hjælpemidler i borgernes hjem m.m.

De ydelser som afdelingen leverer, skal ske efter princippet om mestring af eget liv. Dem der har brug for hjælp får det, og dem, der kan selv, skal selv. Borgerne - skal så vidt muligt - bevare egne funktioner, eller bedst muligt få genskabt tabte funktioner, så det er muligt at leve det gode liv.

Sundhedsindsatsen skal gennem forebyggelse og sundhedsfremme arbejde på at Albertslund Kommunes sundhedsprofil forbedres, således at den kommer op på gennemsnittet i Region Hovedstaden.

Den største kerneydelse er pleje. De fleste medarbejdere er kvinder og personalet har mange forskellige etniske baggrunde, og ca. 70 % af medarbejderne bor i Albertslund Kommune.

Sundhed, Pleje & Omsorg varetager både genoptræning efter udskrivning fra hospital efter sundhedsloven, og genoptræning og vedligeholdende træning efter serviceloven samt levering af hjælpemidler.

Målsætningen for Sundhed, Pleje & Omsorg er blandt andet høj faglighed og dialog med borgere samt pårørende, er grundlæggende kvaliteter hos personalet i afdelingen. Borgerne skal bevare deres integritet, og skal leve et værdigt liv.

[Teksten fortsættes i denne spalte]

Rammevilkår

Behovet for at levere flere ydelser for færre ressourcer er et vilkår, der blandt andet betyder, at der i stigende grad skal være fokus på løsninger, der går på tværs af organisationer, sektorer og fagligheder.

Samtidig skal brugen af teknologiske løsninger indgå i hele afdelingen, når det skønnes relevant. Teknologiske løsninger skal være til gavn for

- borgerne – give bedre service
- personale - bedre arbejdsmiljø
- arbejdskraftbesparende - en mere effektiv drift

Medarbejderne skal kontinuerligt igennem kompetencetræning klædes på til at løse komplekse pleje- og behandlingsopgaver, der forventes at blive flere af disse i fremtiden, som følge af opgaveglidningen mellem region og kommune.

Sundhed, Pleje & Omsorg er praktiksted for social- og sundhedshjælperelever, social- og sundhedsassistentelever samt sygeplejestuderende m.fl. og løfter i samarbejde med regionen, uddannelsesinstitutionen metropol og social- og sundhedsskolen, uddannelse af social- og sundhedshjælper, social- og sundhedsassistenter samt sygeplejestuderende m.fl.

Arbejdet i Sundhed, Pleje & Omsorg skal skabe sammenhænge og binde igangværende og påtænkte indsatser sammen. Der skal være en rød tråd til eksempelvis "forstad på forkant" og andre relevante strategier, politikker m.m. f.eks. sundhedspolitikken, forebyggelsesstrategien, ældrepolitikken.

Indsatsområder

Sundhed, Pleje & Omsorg har valgt at fokusere på 3 indsatsområder der beskrives i nedenstående afsnit. Det handler om 1) IT kompetencer i Sundhed, Pleje & Omsorg, 2) Innovative løsninger i Sundhed, Pleje & Omsorg og 3) Sundhed, Pleje & Omsorg - den attraktive kommune.

IT kompetencer i Sundhed, Pleje & Omsorg

Medarbejdernes digitale kompetencer er et vigtigt redskab for at udvikle og effektivisere servicen overfor borgeren. Nye velfærdsteknologiske løsninger er afgørende for, at vi også i fremtiden, kan levere en høj service til borgerne. Brug af velfærdsteknologisk løsninger kræver blandt andet at personalets kompetencer fortsat udvikles.

Mål: Medarbejdere i hjemmeplejen og plejeboligområdet skal have adgang til og bruge kommunens IT netværk og være aktive brugere.

Dokumentation: medarbejdere skal have en adgang til kommunens IT netværk og have gennemført et introduktionsforløb til relevante programmer. Det registreres hvem der er oprettet i kommunens IT netværk, og hvem der har gennemført introduktionsforløbet og om de er aktive brugere.

Mål: Medarbejderne i hjemmeplejen og plejeboligområdet skal bruge IT løsninger i forbindelse med dokumentation af borgers helbreds tilstand og egne faglige observationer.

Dokumentation: Der udvælges 25 medarbejdere ved lodtrækning. Målet er, at gennemgå hvor langt medarbejderne er nået med at dokumentere ud fra sundhedsstyrelsens krav til faglig dokumentation. Den indsamlede viden vil blive brugt til at sætte mål for faglige indsatser.

Innovative løsninger i Sundhed, Pleje & Omsorg

Sundhed, Pleje & Omsorg skal være en nyskabende afdeling, der har fokus på innovative løsninger. Innovative løsninger kan både være en ny måde at tilrettelægge arbejdet på og/eller introduktion af velfærdsteknologiske løsninger. Der skal udvikles nye løsninger, som er til gavn for borgerne, personalet og effektiv drift.

Mål: Der skal igangsættes et innovationsforløb i Sundhed, Pleje & Omsorg med fokus på tidlig opsporing - hos borgere - af sygdom og fald i funktionsniveau samt dokumentation af opsporingen.

Dokumentation: to medarbejdere har gennemført KL's innovatøruddannelsen. På baggrund af uddannelsen har de igangsat et innovationsforløb. Erfaringer og resultat præsenteres i notat til behandling i Velfærdsudvalget.

Mål: borgere i Albertslund Kommune med sår, der er klinisk egnet til telemedicinsk sårbehandling, skal tilknyttes telemedicinsk sårbehandling.

Dokumentation: Ultimo 2014 opgøres det med data fra IT-omsorgssystemet om målet er nået, at alle – hvor telemedicinsk sårbehandling er en mulighed – har modtaget denne behandling.

Sundhed, Pleje & Omsorg - den attraktive kommune

Sundhed, Pleje & Omsorg skal bidrage til at gøre Albertslund Kommune til en endnu mere attraktiv kommune at bo i. Borgernes sundhedstilstand er væsentlig for borgernes velbefindende, og dermed afgørende for om Albertslund Kommune er en attraktiv kommune at bo i.

Mål: Sundhed, Pleje & Omsorg skal i samarbejde med øvrige afdelinger og enheder implementere grundniveau for 3 af de i alt 11 forebyggelsespakker – de tre er; tobak, alkohol samt mad og måltider.

Dokumentation: Status for implementering skal afrapporteres til Velfærdsudvalget.

Mål: 5 indsatser indenfor kroniske sygdomme er sat i gang – sygdomme som KOL, type 2 diabetes, hjerte-karlidelser, lænde ryg lidelser, og kræft sygdomme. Målet er at mindst 200 borgere har deltaget.

Dokumentation: Programmer for indsatsen er lagt, og antallet af deltagere tælles.

Mål: Der gennemføres en screening af ældrebefolkning – projekt "Styrke hele livet" - for at finde de borgere, der har risiko for at få brug for hjemmehjælp og plejebolig og der er sat gang i forebyggende indsatser.

Dokumentation: der er gennemført en screening i 2014 og forebyggende indsatser er igangsat.

Opfølgning

Opfølgning er ikke relevant for virksomhedsplan 2014.

Albertslund Kommune

Nordmarks allè 2
2620 Albertslund

T T 43 68 64 00

M bkv.sundhed.pleje.omsorg@albertslund.dk
www.albertslund.dk

ESDH: 13/17130-3