



Albertslund Kommune

Virksomhedsplan 2012-2013

Børne- og Ungeforvaltningen

Børne- og Ungeforvaltningen

Albertslund Kommune
Nordmarks Allé
2620 Albertslund

www.albertslund.dk
boerneforvaltningen@albertslund.dk

T 43 68 68 68



Indhold

Indledning	5
Hvem er vi?	5
Børne- og Ungeforvaltningens organisationsplan	6
Hvorfor er vi her?	6
Forankring og drift	7
1. Tilsyn	8
2. Implementering af strategier.....	10
3. Effektivisering af den administrative praksis	12
4. Sygefravær og trivsel	13
5. Campus Albertslund	14
6. Sammenlignelige brugertilfredshedsundersøgelser.....	15
7. Aktivt medborgerskab.....	16
Opfølgning	17
1. Miljø og klima.....	17
2. Ledelse og trivsel	20
3. Sundhed	23
4. Økonomi, ressourcefordeling og styring	25
5. Udviklingsplan for skoler/SFO og PCA	26
6. Ungestrategi	27
7. Implementering af udviklingsstrategi for 0-5 års området.....	28
8. Tosprogsområdet	30
9. Tilsynsmodeller.....	31



Indledning

Denne virksomhedsplan sætter mål for Børne- og Ungeforvaltningens tre afdelinger på rådhuset: Skoleafdelingen, Institutionsafdelingen og Børne- og familieafdelingen.

Virksomhedsplanen er derudover rammesættende for BUF's øvrige institutioner og skoler, og sender signal om hvilke indsatsområder, der kan forventes prioriteret i de kommende år. Hovedvægten i virksomhedsplanen 2012-13 er lagt på implementeringsarbejdet med forvaltningens to store strategier: "Udviklingsstrategien for dagtilbud 2010-2014" og "Strategien for et fælles skolevæsen 2012-2017".

Endelig indskriver virksomhedsplanen sig i indsatserne formuleret i albertslundstrategien *Forstad på Forkant* samt i de af direktørgruppen vedtagne indsatsområder for 2012-2013, som også vil og så give de decentrale enheder nye opgaver at forholde sig til. Disse er:

- Aktivt medborgerskab
- Sundhed og forebyggelse
- Den kompetente kommune

I virksomhedsplanen beskrives løbende under hvert indsatsområde, hvordan arbejdet i BUF bidrager til at understøtte de tre overordnede indsatsområder. Virksomhedsplanen udgør den første strategi for det "nye" BUF efter fusionen mellem BUF Rådhus og PCA i august 2011. Efter fusionen har personalegruppen taget hul på den fælles opgave med at definere BUF's identitet indadtil (*hvordan vil vi gerne have det med hinanden*) og udadtil (*hvordan vil vi gerne have, at andre kender os*). Formålet med dette arbejde er inden for rammerne af de fælleskommunale værdier at reflektere over og blive enige om det, som vi gerne vil kendes på.

Særligt tre grundsætninger kendetegner vores identitet:

1. *Professionalisme*; Vi vil i BUF kende hinanden på, at vi har en professionel arbejdsindstilling, hvor vi som kollegaer bruger hinanden, deler viden og vægter en høj faglighed. Indstillingen vil vi bruge til at agere professionelt udadtil, og vi vil af omverdenen kendes på at være fagligt kompetente, dygtige sparringspartnere og dygtige til at facilitere forandringsprocesser.
2. *Samarbejde*; Vi vil i BUF værne om og arbejde for en positiv samarbejdskultur baseret på værdier som fleksibilitet, hjælpsomhed og ligeværdighed. I vores samarbejde med omverdenen vil vi kendes på, at vi inddrager og lytter til vores samarbejdspartnere og kommunikerer vores budskaber klart og præcist.
3. *Fællesskab og helhed*; Vi vil i BUF som kollegaer anerkende, respektere og vise interesse for hinanden. I samarbejdet med omverdenen vil vi lære af vores succeser og bringe viden om vores succeser ud til vores samarbejdspartnere. Vi vil desuden varetage helhedsinteresser til fordel for det brede fællesskab.

Hvem er vi?

BUF er ansvarlig for ledelse, styring og udvikling af de kommunale serviceydelser på børneområdet 0-18 år. Forvaltningen arbejder på mange niveauer, opadtil med servicering af det politiske system i forhold til børneområdet, indadtil med sikring af koordinering på tværs af forvaltningsområderne med det mål,

at kommunen fremstår og agerer som en samlet enhed og udadtil med ledelse, inspiration og konkrete udviklingstiltag med relation til de borgernære ydelser i sundhedspleje, dagtilbud, skole, fritidstilbud, sociale ydelser og anden rådgivning i forhold til de 0-18 årige og deres familier.

Skoleafdelingen har det daglige ansvar for ledelse, drift og udvikling af kommunens skolevæsen,

som består af fire skoler med tilhørende SFO'er, en 10. klasseskole, en heldagsskole, SSP-samarbejdet, ungdomsskolen, en ungdomskostskole, en naturskole samt en specialskele for autistiske børn og børn med generelle indlæringsvanskeligheder. Klubområdet hører også ind under skoleafdelingen. Der er i skoleafdelingen ansat 7 medarbejdere i udgående konsulentfunktioner og 6 forvaltningsmedarbejdere.

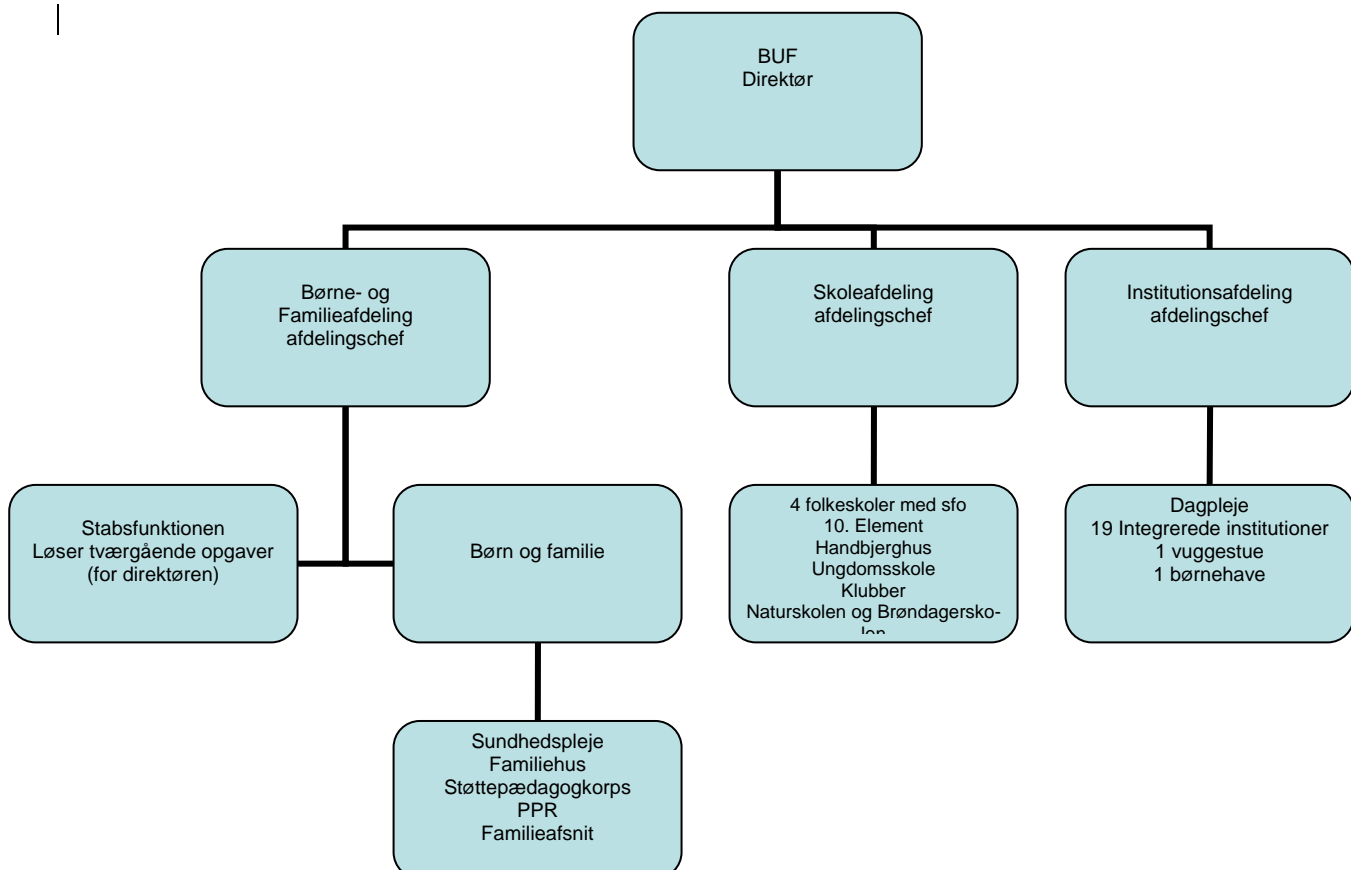
Institutionsafdelingen har det daglige ansvar for ledelse, drift og udvikling af kommunens institutionsområde, som består af dagplejen og 17 daginstitutioner herunder vuggestuer, dagpleje og dagplejens legestuer, børnehaver og børnehuse og flex-institutioner. Der er i institutionsafdelingen ansat 2 medarbejdere i udgående konsulentfunktioner og 5 forvaltningsmedarbejdere.

bejdere i udgående konsulentfunktioner og 5 forvaltningsmedarbejdere.

Børne- og familieafdelingen koordinerer arbejdet i afdelingens fem enheder: Familieafsnittet, Støttekorpsset, PPR, Sundhedsplejen samt Familiehuset, der alle varetager opgaver rettet mod børn og familier med særlige behov. En stabsfunktion, organiseret under børne- og familieafdelingen, varetager drifts- og udviklingsopgaver på tværs af organisationen og faciliteter afdelingscheferne ved løsning af specifikke opgaver i de tre linjeafdelinger.

Der er i Børne- og familieafdelingen ansat 2 medarbejdere i udgående konsulentfunktioner og 7 forvaltningsmedarbejdere.

Børne- og Ungeforvaltningens organisationsplan



Hvorfor er vi her?

Vores formål er inden for de politiske rammer og mål at skabe de bedste tilbud til børn, unge og deres familier.

Således er forvaltningen med til at skabe rammer for en tryk tilværelse for børn og unge og en hverdag, der fremmer deres alsidige, personlige, sociale og faglige udvikling.

Det gør vi bl.a. ved at arbejde for det bedst mulige grundlag for skolers og institutioners drift og udvikling gennem ledelse, inspiration og styring.

Forankring og drift

I Børne – og Ungeforvaltningen vil vi gerne være kendt for at have styr på sagerne. Vi vil gerne tænke visionært, udviklingsorienteret og idérigt. Men vi ved også godt, at for at realisere de store tanker og mål skal fundamentet være i orden.

Børne – og Ungeforvaltningen har derfor besluttet, at temaet for virksomhedsplan 2012 – 2013 skal være *forankring og drift*. Vi ønsker at gøre holdt for en stund og rette opmærksomheden mod, hvordan det går med alle de tiltag, vi allerede *har* sat i gang.

Hovedvægten i virksomhedsplanen for 2012 – 2013 lægges derfor især på implementeringsarbejdet med forvaltningens to store strategier: "Udviklingsstrategien for dagilbud 2010 – 2014" samt "Strategien for et fælles skolevæsen 2012-2017".

Dette tema er valgt med respekt for skoler, institutioner og fritidstilbud, der enten allerede er i fuld gang med at igangsætte tiltag, der kobler sig til de to overordnede strategier, eller som skal i gang med dette implementeringsarbejde i løbet af 2012 og 2013.

I 2012 – 2013 vil vi også gerne prioritere et servicetjek på, hvordan det står til med den almindelige drift. Derfor gælder forvaltningens indsatsområder også temaer som effektivisering af den administrative praksis, tilsynsarbejdet mv.

På denne baggrund har Børne- og ungeforvaltningen valgt nedenstående indsatsområder for 2012-2013:

1. Tilsyn
2. Implementering af strategier
3. Effektivisering af den administrative praksis
4. Sygefravær og trivsel
5. Campus Albertslund
6. Brugertilfredshedsundersøgelser
7. Aktivt medborgerskab

1. Tilsyn

Indsatsområdet videreføres fra virksomhedsplanen for 2010 – 2011. Idéen med indsatsområdet er fortsat "at skabe en "linje" i tilsynet mhp. at sikre, at ledelsestilsynet på området gennemføres efter nogle fælles principper og rammer samtidigt med, at der er rum til at favne og fremhæve det enkelte fagområdes særlighed."

Formål

Formålet med at føre tilsyn inden for Børne- og Ungeforvaltningens områder kan beskrives ud fra tre aspekter:

Kontrolaspektet, hvor formålet er at følge op på indsatserne og sikre, at handleplaner overholdes og målsætninger opfyldes. Det skal herudover sikres, at den kontrol, som kommunen lovgivningsmæssigt er forpligtet på, gennemføres.

Udviklingsaspektet, hvor formålet er bruge tilsynet til at se udviklings- og forbedringsmuligheder inden for og på tværs af indsatserne.

Kvalitetsaspektet, hvor formålet er at bruge viden fra tilsynsbesøgene aktivt til at udvikle kvaliteten i indsatserne.

Tilsynet skal betragtes som et værktøj, der ikke kun bidrager til at føre kontrol med fagområderne, men også til systematisk kvalitetssikring- og udvikling. Ved at sætte fokus på faglig bæredygtighed og kvalitet i opgaveløsningen bidrager tilsynet til kommunens generelle indsatsområde vedrørende *Den kompetente kommune*.

Der er i øvrigt indgået en aftale mellem KL og Socialministeren om øget fokus på tilsyn omkring det specialpædagogiske område, og i denne sammenhæng kan der forventes et fokus på tilsynsmodeller med uvildigt og uanmeldt tilsyn.

Opgaven i at tilrettelægge og kvalificere tilsynsarbejdet

Arbejdet med at kvalificere tilsynsarbejdet fortsættes fra forrige virksomhedsplansperiode med fokus på at udarbejde et fælles koncept indeholdende et sæt af principper for tilsyn. Principperne skal sikre, at der på tværs af områderne i BUF gennemføres tilsyn af relativt ensartet standard med inddragelse af en række væsentlige elementer i tilsynet. Inden for rammerne af de fælles principper, tager de enkelte fagområder stilling til, hvordan tilsynet konkret skal planlægges og udføres.

Der skal desuden skabes nogle bæredygtige rytmer for tilsynsarbejdet, så det falder naturligt ind i forhold til arbejdet med kvalitetsrapporter, udviklingsstrategier, virksomhedsplaner, trivselsmålinger osv. Det kunne fx være i form af faste årshjul for hver afdeling.

Mål:

Der er udarbejdet en ramme for tilsyn med et sæt fælles principper, der går på tværs af institutionerne på BUF's område. De fælles principper omhandler fx kadencen i tilsynsarbejdet, koblingen til øvrige styringsdokumenter samt inddragelsesprincipper. Principperne gælder både Sundhedspleje, Familiehus, institutioner og skoler, herunder de særligt tilrettelagte til-

Dokumentation:

Rammen om tilsyn med fælles principper er udarbejdet og politisk godkendt med udgangen af 2012.

bud.

Mål:

100 % af lederne i de institutioner, der berøres af tilsynet giver i 2013 udtryk for, at der – foruden kontrolperspektivet - har været fokus på udviklingsperspektivet i den nye tilsynsmodel, og at tilsynet kan bruges fremadrettet.

Dokumentation:

Der skal udarbejdes en tilfredshedsundersøgelse målrettet ledelser i skoler og institutioner til vurdering af tilsynsmodellens kvalitet og anvendelighed.

Tilfredsundersøgelsen kan evt. indarbejdes i forbindelse med arbejdet med kvalitetsrapporten.

Undersøgelsen skal indeholde spørgsmål, der kan angive indikatorer for, om målene for den nye tilsynsmodel er opfyldt fx:

- Bidrager tilsynsmodellen til synlighed i forhold til forvaltningens dobbelte mål om både kontrol og udvikling?
- Bidrager tilsynsmodellen til sammenhæng med de øvrige styringsdokumenter (kvalitetsrapporter, udviklingsstrategier mv.)?
- Bidrager tilsynsmodellen til at give tilsynsbesøg og tilsynsrapporter inspiration til pædagogisk udvikling?

Mål:

Det daglige tilsyn og ledelsestilsyn skal understøttes.

Dokumentation:

Der skal udarbejdes en skabelon for månedligt ledelsestilsyn af personale og økonomi.

2. Implementering af strategier

I 2012 – 2013 er der fokus på implementering af allerede udviklede strategier frem for udvikling af nye. Især implementeringen af de to store overordnede strategier for daginstitutions- og skoleområdet skal der afsættes ressourcer til, herunder ressourcer til kompetenceudvikling, der matcher strategiernes indsatsområder.

På daginstitutionsområdet er der allerede fuld gang i implementeringen af "Udviklingsstrategi for dagtilbud i Albertslund Kommune 2010 – 2014", hvor 10 temaer udmøntes over en femårs periode.

På skoleområdet forventes "Strategi for et fælles skolevæsen 2012 - 2017" vedtaget i begyndelsen af 2012. Strategien hviler på fire centrale søjler indenfor hvilke det fælles skolevæsen skal udvikle sig.

Den røde tråd i indsatserne på daginstitutions- og skoleområdet er bl.a. det fælles børnesyn, som også udgør fundamentet for den sammenhængende børnepolitik i Albertslund Kommune.

I tillæg til de to overordnede strategier skal der i denne virksomhedsplansperiode også implementeres en bevægelsesstrategi, en IT- og mediehandleplan, en Ungestrategi mv. Implementeringen af disse strategier skal koordineres med implementeringen af de to hovedstrategier.

Implementeringen af BUF's strategier kan ikke ske uden en skelen til de omfattende strukturændringer på både skole – og daginstitutionsområdet, som blev gennemført i 2010 - 2011. Det gælder fx en skolesammenlægning og nedlæggelse af områdelederfunktionen på dagtilbudsområdet. I 2012 og 2013 vil vi derfor også have opmærksomhed på, hvilke muligheder og hvilke udfordringer strukturændringerne giver anledning til.

I forhold til *Sundhed og forebyggelse* som et overordnet indsatsområde for hele kommunen i 2012-2013, vil det i BUF særligt være bevægelsesstrategien, som vil understøtte den bredere indsats, og herudover vil daginstitutionerne arbejde med sundhed og bevægelse som et særligt tema i 2012-2013.

Mål:

I løbet af 2012 - 2013 har alle daginstitutioner i Albertslund Kommune arbejdet med temaerne 'forældresamarbejde' og 'sundhed og bevægelse', som er prioriterede områder i dagtilbudsstrategien.

Dokumentation:

Der er indarbejdet mål og opfølgning for hvert tema i institutionernes praksis- og læringsdokumenter.

Mål:

I løbet af 2012 er der under temaet "Overgange i børns liv" udarbejdet et nyt koncept for overgange i børns liv, herunder overgange for børn med særlige behov.

Konceptet gælder bl.a. overgangen mellem dagtilbud og skole og kan introduceres i forbindelse med skoleåret 2012/2013.

Konceptet evalueres efter efterårsferien 2012 og målet er, at 95 % af aktørerne i de modta-

Dokumentation:

Der foreligger i 2012 et konkret koncept for overgange i børns liv, som er udarbejdet i fællesskab mellem institutionsafdelingen, familieafdelingen og skoleafdelingen.

Børne – og Ungeforvaltningen evaluerer konceptet med en spørgeskemaundersøgelse blandt de professionelle i institutioner og skoler samt hos forældre.

gende institutioner og skoler er tilfredse med overgangen mellem daginstitution og skole.

Mål:

Andelen af børn, som ud fra sprogvurderingen i forbindelse med skolestart, vurderes til at skulle have en særlig sprogindsats, er faldet til under 40 %.

Dokumentation:

Der følges op på testresultaterne i forbindelse med den løbende ledelsesinformation om sprogttestresultater fordelt på køn og de kommende kvalitetsrapporter (2011-2013).

Mål:

Som resultat af arbejdet med temaet "sundhed / bevægelse" skal alle børn i daginstitution kunne cykle inden de starter i skole.

Dokumentation:

Institutionsafdelingen følger op via spørgeskemaer til institutioner.

Mål:

I løbet af 2012 og 2013 er der som følge af IT-strategien sket en øget anvendelse af IT i folkeskolen målt på opfyldelsen af succeskriterier vedtaget i forbindelse med Benchmarking 2013 (jf. *Den Digitale Skole/IT-strategien*).

Dokumentation:

Opfølgning sker ved gennemførelse af Benchmarking 2013.

Mål:

Målsætningen for skolestrategien i 2012-2013 er at skabe øget trivsel og læring som følge af indsatserne *Faglighed for Alle*, *Fuld fart fremad for Alle* og *Fællesskab for Alle*, som formuleret i skolestrategien.

Dokumentation:

Medio 2013 måles en progression i resultaterne i forhold til:

- elevfravær
- elevtrivsel
- læseresultater
- gennemsnitskarakter i diverse fag
- gennemførelse af ungdomsuddannelse

Resultaterne på ovenstående områder vil desuden kunne ses i kvalitetsrapporten for skoleområdet i 2013.

3. Effektivisering af den administrative praksis

Børne – og Ungeforvaltningen har på linje med kommunens øvrige forvaltninger været gennem en periode med nedskæringer i ressourcer til det administrative område. Samtidigt er der gennem de sidste år udviklet nye administrative redskaber bl.a. nye ressourcetildelingsmodeller på både skole- og institutionsområdet. Redskaberne tager tid og ressourcer at implementere, men gevinsten i det lange løb er en effektivisering af den administrative praksis.

Formål

Formålet med at sætte fokus på effektivisering af den administrative praksis er at skabe bedst mulige arbejdsbetingelser for medarbejdere i de økonomiske funktioner, så der er tryghed for, at arbejdsgange og procedurer fungerer planmæssigt. Endelig vil en sikker drift i de administrative funktioner understøtte kommunens generelle indsatsområde omhandlende at være en kompetent kommune.

Fokus på interne procedurer, kompetenceudvikling og samarbejde

I perioden 2012-2013 vil Børne- og Ungeforvaltningen have fokus på, hvordan forvaltningens administrative praksisser fungerer. Der skal både være opmærksomhed på arbejdsgange og behovet for kompetenceudvikling hos de administrative medarbejdere, såvel som hos deres ledere. Det kan bl.a. angå IT-kompetencer.

Kompetenceudviklingen kan ske som tværgående tilbud, der både indbefatter administrative medarbejdere i skoler, institutioner og forvaltning. Der er igangsat et kompetenceudviklingsprojekt målrettet de administrative medarbejdere i BUF på Rådhuset.

Indsatsområdet skal udvikles i samspil med kommunens øvrige enheder, herunder særligt ØC og CLP. LEAN overvejes som en metode til at udvikle den administrative praksis, og medarbejdere, som ikke kender til LEAN, skal i så fald oplæres i metoden.

Indsatsen omfatter både den administrative praksis på rådhuset og i de decentrale enheder.

Mål:

100 % af de administrative medarbejdere i både skoler, institutioner og forvaltning giver i 2013 udtryk for, at de føler sig fagligt klædt på til at varetage deres opgaver.

Mål:

Antallet af overforfaldne regninger, der ikke er blevet betalt, skal samlet i BUF falde med 20 % i 2012 og yderligere 20% i 2013.

Dette betyder konkret:

Mål for 2012: Max. 126 overforfaldne regninger

Mål for 2013: Max 100 overforfaldne regninger

Mål:

I 2012 og 2013 skal forvaltningens forskellige opkrævningsmodeller revurderes i forhold til evt. muligheder for afbureaukratisering, herunder med hensynstagen til de forskellige aftaler med KKR.

Dokumentation:

Der udarbejdes en mindre spørgeskemaundersøgelse i 2013 til de administrativt ansatte, der inkluderer spørgsmål om, i hvilket omfang de føler sig klædt på til deres opgave, og i hvilket omfang de oplever en større klarhed i de administrative arbejdsgange.

Dokumentation:

ØC's udtræk for overforfaldne regninger i BUF.

Dokumentation:

Der udarbejdes entydige retningslinjer for interne afregninger mellem eksempelvis PPR og skolerne. Et væsentligt element vil være at afklare ansvarsfordelingen mellem bestiller og leverandør samt at fastlægge afregningskaden-

cen. De nye retningslinjer og et nyt samlet afregningsværktøj gemmes i ACADRE og kommunikeres ud til relevante interessenter i forhold til afregningen.

I KKR-regi diskuteres fordele og ulemper ved proceduren ved de nuværende opkrævningsmodeller.

4. Sygefravær og trivsel

Nedbringelse af sygefraværet er et generelt fokusområde i Albertslund Kommune og en del af det fælles indsatsområde omhandlende *Sundhed og forebyggelse*. Der kan spares mange både økonomiske og menneskelige omkostninger ved at nedbringe sygefraværet, og det skal de enkelte forvaltninger bidrage til. Kommunens overordnede målsætning er, at der maksimalt må være 4,7 % sygefravær i Albertslund Kommune.

<i>Sygefravær</i>	<i>Total for kommunen</i>	<i>Børne- og ungeforvaltningen</i>
2008	6 %	6,1 %
2009	5,9 %	6,1 %
2010	5,6 %	5,6 %

Kilde: sygefraværstatistikken for Albertslund Kommune 2008, 2009 og 2010

Kommunens mål om de 4,7 % procent maximale sygefravær er i 2010 – 2011 blevet fulgt op af en række initiativer til nedsættelse af sygefraværet, bl.a. inspireret af sparring med kommunens Sundheds- og Socialforvaltning. Disse initiativer videreføres i 2012-2013.

Mål:

- I 2013 er sygefraværet på dagtilbudsområdet reduceret til 5 %.
- På skoleområdet inkl. SFO og klub må sygefraværet ikke overstige 5 %.
- Målet for støttepædagogkorpset er at få sygefraværet ned på 5,5 %.

Dokumentation:

Sygefraværstatistikken for Albertslund Kommune 2013

5. Campus Albertslund

Albertslund Kommune har en overordnet målsætning om, at mindst 85 % af kommunens unge skal gennemføre en ungdomsuddannelse. Det er vedtaget med kommunens Ungestrategi fra 2010.

Børne – og Ungeforvaltningen gik i 2011 sammen med kommunens øvrige forvaltninger samt en række eksterne samarbejdspartnere om projektet "Campus Albertslund". Projektets formål er dels at fastholde flere lokale unge i en ungdomsuddannelse, dels at tiltrække nye unge - og evt. nye ungdomsuddannelser - til. Midlet er et attraktivt ungdoms-, uddannelses- og bymiljø.

Projekt Campus Albertslund er også en komponent i den nye Albertslund Strategi, "Forstad på forkant", hvor et levende ungdomsmiljø skal være én af flere dynamoer i forhold til at give nyt liv til byen.

Campus Albertslund skal endvidere kobles til udviklingen af et nyt Ungecenter, der allerede er påbegyndt.

Mål:

Med udgangen af 2016 gennemfører 85 % af en ungdomsårgang i Albertslund Kommune en ungdomsuddannelse.

Dokumentation:

Tal fra UNI C (Undervisningsministeriets profilanalyse)

Mål:

August 2012: Udviklingen af Campus Albertslund skal være så langt, at der er indgået forpligtende samarbejdsaftaler de involverede parter imellem.

Dokumentation:

I skoleåret 2012 / 2013 foregår konkrete aktiviteter på skoler, kulturinstitutioner, ungdomsuddannelser mv., der vidner om, at implementeringen af Campus Albertslund er påbegyndt.

6. Sammenlignelige brugertilfredshedsundersøgelser

Som et nyt indsatsområde vil BUF i 2012-2013 gennemføre brugertilfredsundersøgelser eksempelvis blandt forældre til børn i dagtilbud og til elever i folkeskolen eller SFO/fritidshjem. Undersøgelserne gennemføres ved brug af *KL-kompasset*. KL-kompasset består af et sæt kvalitetssikrede spørgeskemaer, og er et koncept KL har udviklet til kommunerne med henblik på gennemførelse af brugertilfredshedsundersøgelser.

Fordelen ved, at alle kommuner bruger de standardiserede spørgeskemaer er, at man herved kan sammenligne sin egen kommunes resultater med andre kommuner og det nationale gennemsnit. Dette gør det nemmere at fortolke, om tilfredsheden i ens egen kommune er relativt lav eller høj.

Formål

Brugerundersøgelserne vil supplere indsatsområde 1 om "Tilsyn", hvor resultater om brugeroplevelt kvalitet supplerer trivselsundersøgelsen, kvalitetsrapporten mm. Den ny viden fra undersøgelserne vil blive brugt som opfølgning på specifikke målsætninger og til forbedring og udvikling af konkrete serviceydelser.

Mål:

Brugertilfredshedsundersøgelser igangsættes indledningsvist på dagtilbudsområdet ultimo 2013 som opfølgning på den ny udviklingsstrategi for dagtilbuddene.

Inden undersøgelsens gennemførelse skal der fastsættes nogle konkrete 'tilfredshedsmaal' for opgaven med brugertilfredsundersøgelsen.

For at kunne vurdere det samlede ressourcerbrug brugt på undersøgelsens gennemførelse registreres internt i forvaltningen antallet af arbejdstimer brugt på undersøgelsen, både i forhold til planlægning, dataindsamling, databehandling og analyse.

I virksomhedsplanen for 2014-2015 igangsættes brugertilfredshedsundersøgelser på skoleområdet og børnefamilieområdet.

Dokumentation:

Undersøgelserne gennemføres med afsæt i KL's metodiske koncept udarbejdet specifikt til kommunernes gennemførelse af brugertilfredshedsundersøgelser på institutionsniveau. Konceptet kaldes *KL-kompasset*.

Resultatet af brugertilfredshedsundersøgelserne formidles i en rapport fx kvalitetsrapporter eller andre rapporter under indsatsområdet tilsyn.

7. Aktivt medborgerskab

I strategien "Forstad på Forkant" fremhæves borgernes frivillige engagement som en del af målet om, at; *halvdelen af albertslunderne udviser et aktivt medborgerskab*. Et frivilligt engagement kan tage mange former, og hos BUF vil vi lægge en plan for, hvordan frivillige voksnes ressourcer kan bringes i spil, så de indgår i og bidrager til et godt institutionsliv for børn og unge.

Konkret vil vi nedsætte en arbejdsgruppe til at afdække og komme med ideer til, hvordan frivilligheden på børne- og ungeområdet kan udfoldes. Der findes allerede gode erfaringer med at inddrage frivillige forældrekræfter i daginstitutioner, og disse erfaringer skal kortlægges og samles.

Frivillige forældre kan bidrage til deres børns institutionsliv fx ved at lave arrangementer med børnene eller ved at være brobyggere mellem daginstitutioner, skoler og foreningslivet. Et incitament til at bidrage kan for de frivillige forældre selv være at få etableret et netværk og gå i dialog med andre. Frivillighed rummer også dilemmaer og barrierer, og det er derfor vigtigt at have en kvalificeret og velovervejet tilgang til at inddrage frivillige forældrekræfter.

Aktivt medborgerskab vil desuden i 2012-2013 være et samarbejdsområde mellem BUF og Kultur- og fritidsforvaltningen. Kultur- og fritidsforvaltningen prioriterer frivillighed i kraft af to strategier; *Folkeoplysningspolitikken* og *Ildrætsstrategien*. Begge strategier skal implementeres i KFF i løbet af 2012. Samarbejdet vil omhandle en koordineret indsats angående mobilisering af frivillige kræfter til gavn for børn og unge. Herved imødekommes også et behov blandt nogle foreninger fx idrætsforeninger, som efterspørger platforme til at kunne samarbejde med BUF.

Mål:

Der er ultimo 2012 nedsat en arbejdsgruppe til at udfolde frivillighed på børne- og ungeområdet.

Som en forundersøgelse igangsættes 1-2 pilotprojekter i daginstitutioner ultimo 2013. Målet er at engagere daginstitutionernes forældre og eventuelt bedsteforældre til at lægge mellem 10-20 timers frivilligt arbejde om året i deres barns daginstitution.

Pilotprojekternes formål er at vise nye mulige veje, hvorfor der gerne må eksperimenteres med forskellige metoder og kreative tilgange.

På lang sigt er målet at engagere alle forældre og eventuelle bedsteforældre i frivilligt arbejde i deres børns institutionsliv.

Dokumentation:

Der udarbejdes et metode- og idékatalog målrettet ledere og medarbejdere i daginstitutioner. Kataloget skal fungere som en guide til at engagere forældre som frivillige i daginstitutionerne.

Kataloget skal introducere dilemmaer og principper, som er værd at overveje, når forældre inddrages som frivillige. Det skal desuden indeholde konkrete handleforslag til at engagere forældre som frivillige.

Opfølgning

I det følgende kapitel præsenteres en opfølgning på indsatsområder formuleret i virksomhedsplanen for 2010-2011. Formålet er at gøre status på implementeringen af aktiviteter og vurdere målopfyldelsen for de enkelte indsatsområder.

1. Miljø og klima

Miljø og klima er på grund af en mangeårig fokuseret indsats blevet stærke varemærker for Albertslund, og byen skal fortsat være nationalt dagsordensættende på miljø- og klimaområdet.

Kommunens medarbejdere skal intensivere det borgerrettede fokus gennem formidling og vejledning til miljørigtig adfærd. For som arbejdsplads fortsat at være på forkant på miljøområdet skal miljøledelsessystemet videreudvikles, og der skal sættes nye miljømålsætninger.

Børne- og Ungeforvaltningen arbejder på den baggrund i overensstemmelse med den kommunale miljøpolitik for Albertslund Kommune, som den er beskrevet i Agenda 21 planen 2009 og Klimaplanen 2009-2015. Børne- og Undervisningsforvaltningen har en særlig opgave i forhold til at fokusere på miljø og klima, da lærere og pædagoger via undervisning, og samvær med børn og unge, inddrager og formidler viden om forskellige klima- og miljørelaterede problemstillinger. Pædagoger og lærere fungerer som rollemodeller for børn og unge, hvorfor deres miljørigtige adfærd og handlinger er væsentlige at fokusere på. På det centrale niveau bliver udfordringen i høj grad at fastholde den viden og de erfaringer, der allerede findes decentralt om miljø/klimaundervisning og i det miljøpædagogiske felt.

Mål:

Vi vil fortsat videreudvikle og vedligeholde miljøledelsessystemet såvel centralt som decentralt.

Vi vil rette opmærksomheden på den interne kommunikation i større og mindre institutioner.

Dokumentation:

En ny struktur for arbejdet med miljøledelsessystemet i BUF er implementeret i praksis.

Miljømøderne med de decentrale enheder afholdes som planlagt. Indhold og mødeplan kan læses i årsplanen for miljøledelsesarbejdet i BUF.

En kvalificeret vurdering af miljøledelsessystemets egnethed forekommer en gang årligt. På et miljømøde kommer de decentrale enheder med input til ledelsens (BUF's

Opfølgning:

Den nye struktur for miljøledelsessystemet i BUF er blevet implementeret, og der er afholdt de ifølge årsplanen planlagte miljømøder i de to miljøgrupper SKØB (skole, klub, øvrige institutioner i BUF) og DIB (Daginstitutioner i BUF).

Det fremgår af virksomhedsplanen for kommunalbestyrelsen 2010-2011 at miljøcertificeringen skal fastholdes og effektiviseres i kommunen. Dokumentationen for denne målsætning er at alle områder i kommunen fortsat er miljøcertificeret uden væsentlige afvigelser. I revisionsrapporten fra juni 2011 fremgår det at kommunen fortsat er EMAS-certificeret uden væsentlige afvigelser.

Der er udviklet en ny model for kommunens systematiske miljøarbejde, som er tiltrådt politisk juni 2011. Der er fremover ét samlet miljøledelsessystem i kommunen, som administreres i Miljø- og Teknikforvaltningen. Implementeringen af det nye system finder sted fra juni

Chefgruppe) gennemgang.

På Albertslund Kommunens hjemmeside vil der under punktet miljøledelse kontinuert blive lagt opdaterede dokumenter, skemaer mv.

Mål:

Vi vil i BUF arbejde på at sammentænke de styredokumenter som er relateret til miljøindsatsen. Der skal arbejdes på at centrale og decentrale miljødokumenter afspejles i andre styredokumenter, således at miljøindsatsen bliver sammentænkt og kan aflæses i de forskellige styredokumenter.

Dokumentation:

På et af miljømøderne med de decentrale enheder diskuteres miljøindsatsen, miljøredegørelsen i forhold til de øvrige styredokumenter.

Ligeledes vil de overordnede miljømål i BUF blive taget op i dette mødeforum. I nogen grad vil de blive til i dialog, med udgangspunkt i de decentrale institutioners miljømål og handleplaner.

2011 til udgangen af december 2011. BUF vil i fremtiden deltage i det nye systematiske miljøarbejde, dels vil to medarbejdere indgå i et miljøsamtalekorps og dels vil der i det nye system være en ressourceperson fra BUF inden for det miljøpædagogiske felt.

Albertslund kommunes hjemmeside vil løbende blive opdateret, dels i forhold til den nye model for det systematiske miljøarbejde og dels i forhold til temaet mere generelt.

Opfølgning:

Den decentrale miljøindsats er blevet diskuteret og der er videndelt erfaringer og gode ideer ved alle møder i de to tværgående miljøgrupper i BUF. Det nye miljøledelsessystem skaber mulighed for at miljøindsatsen og institutionernes miljømål tænkes ind i den lokale praksis. Eksempelvis har flere institutioner på dagområdet beskrevet det miljøpædagogiske arbejde i lærings- og praksisdokumentet.

Mål:

Vi vil være med at styrke miljø Samarbejdet på tværs af forvaltningerne, og bakke op om forskellige tværgående miljø/klimaaktiviteter. Det er væsentligt med et fælles fodslag og videndeling forvaltningerne imellem.

Et konkret klimamål for Albertslund Kommune er at nedsætte CO₂-udslippet med 25 % inden 2015 og samtidigt at der løbende arbejdes for at Albertslund bliver en bæredygtig by. I den forbindelse vil vi i BUF præsentere medarbejderne for klimaplanen og skabe engagement og fokus på den enkelte medarbejders mulighed for at reducere sit CO₂ udslip.

Dokumentation:

At der er afholdt en miljø/klimakonference med relevante oplæg og workshops for alle miljøansvarlige i kommunen.

Deltagelse og engagement i forskellige klimaevents og klimadage, som arrangeres på tværs i kommunen.

At hjemmesiden også indeholder klimarelevante bidrag fra Børne- og Undervisningsforvaltningen.

At der er afholdt et personalemøde i BUF, som fokuserer på klima og CO₂ udslip. På personalemødet skal medarbejderne blandt andet oplyses og debattere hvordan han/hun kan reducere sit CO₂ udslip.

Mål:

I forbindelse med kommunens klimaindsats har BUF været medarrangør af Ungdomsklimatopmøde i november 2009. Det er fortsat et mål for BUF at inspirere og vejlede de decentrale institutioner i forhold til inddragelse af klimaundervisning og klima/miljøpædagogiske aktiviteter.

Dokumentation:

PCA vil i samarbejdet med Miljø- og Teknik Forvaltningen stå for en evaluering af og opfølgning på Ungdomsklimatopmødet. Denne evaluering skal være udarbejdet.

I praksis er det PCA, der fungerer som

Opfølgning:

BUF har i forbindelse med Green Cities konferencen i 2010, der blev afholdt i Albertslund, stået for en workshop vedr. børn og miljø. Samtidigt har medarbejdere i BUF deltaget i inspirationsarrangement, der blev afholdt af kommunens tværgående miljøgruppe.

Der er på PCAs hjemmeside lavet et selvstændigt miljøpunkt med inspirationsmateriale til det miljøpædagogiske arbejde og forskellige dokumenter og skabeloner til anvendes ved opdatering af miljøledelsessystemet.

Der er afholdt et personalemøde i BUF regi, som fokuserede på klimaproblematikken. På mødet skulle alle medarbejdere sætte mål for hvordan de ville nedsætte deres CO₂-udslip. Målene blev samlet og offentliggjort på en informationstavle.

Opfølgning:

Evalueringsmødet vedr. klimatopmødet er afholdt i november 2009. De punkter som evalueringen peger på, vil naturligvis blive taget op ved et lignende tværkommunalt arrangement.

Der er løbende udsendt inspirationsmaterialer til skolerne, daginstitutionerne har til inspiration modtaget en bog med gode ideer til at arbejde med bæredygtighed i børnehøjde og klubberne er blevet inspireret på et morgenkaffemøde. Ligeledes har en konsulent fra Vestforbrændingen deltaget og inspireret på de to tværgående miljømøder i BUF.

idéopsamlere og vejledere på miljøområdet. Der skal være givet konsulentbistand til mindst en skole i forhold til tilrettelæggelse og udførelse af undervisningsforløb omhandlende klima. Samtidigt skal der udarbejdes et konkret miljøpædagogisk tilbud til daginstitutionerne, og fællesmødet i klubberne skal have et miljø/klima besøg.

2. Ledelse og trivsel

Indsatsområdet er en fortsættelse fra den seneste virksomhedsplan og det udspringer af kommunens fælles virksomhedsplan. Der vil herfra være særlig fokus på at understøtte den professionelle ledelse og den økonomiske ledelse i særdeleshed – initiativer, som BUF's ledere og medarbejdere vil indgå aktivt i.

Specifikt i BUF vil vi herudover vægte understøttelsen af det ledelsesmæssige fokus på både effektivitet og trivsel samtidig med at vi styrer efter klare mål for kommunens og fagområdernes drift og udvikling. Trivselsmålingen for 2009 skal danne afsæt for dette indsatsområde.

Mål:

Vi vil igangsætte målrettet kompetenceudvikling i forvaltningen og decentralt med særlig fokus på IT, økonomi og kommunikation. Kompetenceudvikling skal samtænkes med den administrative organisering decentralt og centralt og skal være et omdrejningspunkt for de administrative fællesskaber.

Dokumentation:

- Der udarbejdes en kompetenceudviklingsplan for forvaltningen, som behandles i MED-udvalget inden juni 2010
- Der udarbejdes en kompetenceudviklingsplan for de administrative medarbejdere decentralt som understøtter etableringen og driften af administrative fællesskaber – og som understøtter de centrale initiativer rettet mod en professionalisering af den økonomiske ledelse. Planen behandles i de respektive MED-udvalg inden udgangen af 2010
- Der er gennemført konkrete kompetenceudviklingstiltag m.h.t. IT-kompetencer, økonomikompetencer og lederkompetencer.

Opfølgning:

- Der er pga. fusion og institutions- og skolesammenlægninger ikke udarbejdet en egentlig kompetenceudviklingsplan for forvaltningen eller for de administrative medarbejdere alene.
- Det er besluttet at sætte særligt fokus på den administrative gruppe. Pga. fusion PCA /BUF er tiltaget udsat til forår 2012, hvor alle administrative medarbejdere vil gennemløbe forløb med kompetenceafklaring mhp. kompetenceudviklingsplan.
- Der er gennemført redskabsbaserede workshops omkring nye ressourcetildelingsmodeller på skoler og institutioner. Der er gennemført IT-workshops i forvaltningen. På tværs af kommunen er udbredt diplommoduler i økonomisk ledelse for alle ledere.

Mål:

Vi vil sikre, at trivslen på BUF's arbejdspladser udvikler sig positivt og følge op på, hvordan den gode trivsel påvirker sygefraværet.

Dokumentation:

- Fagcheferne har i samarbejde med de decentrale ledere analyseret sammenhængen mellem trivselsmålinger og sygefravær og har i fællesskab besluttet, om der skal udarbejdes en handleplan.
- Der foreligger en konkret og skriftlig handleplan inden marts 2010 i de institutioner og skoler, hvor sygefraværet ligger over kommunens gennemsnitlige sygefravær eller hvor trivselsmålingen adskiller sig markant fra kommunens samlede trivselsmåling.
- Fagcheferne har dokumenteret deres opfølgning på handleplanerne.
- Fagcheferne har identificeret 3 gode eksempler på en positiv trivselsmåling og lavt sygefravær, som kan præsenteres på et BUF ledertræf i foråret 2011 til inspiration for de decentrale ledere.

Mål:

Vi vil understøtte den professionelle ledelsesudvikling gennem implementering af ledervurderinger i overensstemmelse med trepartsaftalerne og i overensstemmelse med Albertslund Kommunes ledelsesgrundlag.

Dokumentation:

Der er afprøvet en metode for ledervurdering i BUF's chefgruppe inden udgangen af 2010. Forsøget er evalueret og der er på den baggrund taget stilling til, hvordan der arbejdes med ledervurderinger i organisationen med henblik på at en fælles model for lederudviklingssamtalerne kan udvikles i 2. halvår af 2011.

Opfølgning:

Der er gennemført et sygefraværprojekt på tværs af kommunen.

På institutionsområdet har i alt 7 institutioner deltaget i et sygefraværprojekt gennemført af firmaet Strategos. Opfølgningen viser, at sygefraværet er faldet med mellem 4-8 pct. i 5 af de i alt 7 projektdeltagende institutioner. Flertallet af institutionerne opfylder den oprindelige målsætning for Strategos-projektet om at nedbringe sygefraværet til 5 %. Tallene for institutionsområdet indikerer, at sygefraværprojektet har haft en positiv virkning både på trivslen og sygefraværet i de deltagende institutioner.

I Børne- og familieafdelingen har sygefraværet i 2011 generelt ligget lavt med undtagelse af støttepædagogkorpset, som har haft to langtidssygemeldinger. Øvrige medarbejdere i korpset har lavt sygefravær. Aftalen i BFA har været at nedbringe sygefraværet for støttepædagogkorpset til 5, 8 % for 2011 og herudover at fastholde PPR's niveau for sygefravær på 4,1 % i 2011.

Tal for sygefravær opgjort i 2012 viser, at sygefraværet for støttepædagogkorpset er 6, 4 % og for PPR 5, 6 %. Tallene indikerer, at der er sket en fremgang i forhold til at nedbringe sygefraværet på de udvalgte områder i Børne- og familieafdelingen, men at succeskriterierne for 2011 ikke fuldt ud er opfyldt.

Opfølgning:

Der er centralt i kommunen udarbejdet et nyt ledervurderingskoncept som tages i brug fra efteråret 2011.

Mål:

Vi vil understøtte rekruttering og fastholdelse i organisationen gennem øget fokus på uddannelsesstillinger og samarbejde med uddannelsesinstitutionerne.

Dokumentation:

Der er lavet et oplæg til reetablering af elevstillinger i Albertslund Kommune inden udgangen af 2010.

Mål:

Skoler og daginstitutioner er aktive samarbejdspartnere med uddannelsesinstitutionerne med henblik på at etablere attraktive praktikpladser for studerende.

Dokumentation:

Alle skoler og institutioner er involveret i samarbejdet med uddannelsesinstitutionerne gennem udbud af praktikpladser. Der er en positiv udvikling i personalesammensætningen med hensyn til andelen af uddannet personale.

Mål:

Medarbejderne i BUF skal opleve et godt arbejdsmiljø, hvor sundhed og bevægelse indgår som væsentlige elementer i dagligdagen. Nye medarbejdere i BUF skal inden en måned have haft besøg af ergoterapeuten.

Dokumentation:

Frugtordning er etableret for medarbejderne. Medarbejderne i BUF deltager i forskellige motionsarrangementer både i kommunale og andre sammenhænge. Medarbejderne går eller benytter cykler, når de bevæger sig rundt i kommunen til møder og andre arrangementer. Igangværende forsøgsordning med rabat til Svømme- og Fitnesscentret er blevet permanent og udbygget yderligere.

Opfølgning:

Målet har fået et andet fokus pga. at der er gennemført større besparelser. Opmærksomheden har derfor været på den "gode" afsked, jobbank og omplaceringer.

Opfølgning:

Der kan ikke laves retvisende statistik pga. at der parallelt er store besparelser.

Opfølgning:

Der er etableret frugtordning og medarbejdere i BUF deltager i forskellige motionsarrangementer. Forsøgsordning med rabat til svømme- og fitnesscentret er ophørt med begrundelse i komplicerede skatteindberetningsregler.

3. Sundhed

Sund kost og fysisk aktivitet giver energi til at vokse, til at lære og virker sygdomsforebyggende. Gode vaner grundlægges i den tidlige barndom og understøttes af sunde rammer gennem opvæksten. En styrket, målrettet indsats omkring kost og fysiske aktiviteter for børn og unge skal derfor være et vigtigt element i Børne- og Ungeforvaltningens virksomhedsplan 2010-2011..

De sociale forhold, som børn og unge lever under har stor betydning for deres trivsel, og derfor skal sundhedsfremmende og forebyggende indsatser også medtænke de unges almene levevilkår for at kunne gøre indsatsen mere effektiv.

De voksne, som arbejder med børn og unge, er vigtige rollemodeller i lighed med forældrene. Derfor er samarbejdet mellem de professionelle voksne og forældrene om kost og motion for børn og unge særlig vigtig. En fælles forståelse omkring vigtigheden af sund kost og fysisk aktivitet samt aftaler mellem de voksne om rollefordelingen i varetagelsen af sundhedsindsatsen er vigtige forudsætninger for, at indsatsen skal lykkes.

Endvidere er mangfoldighed i de fysiske rammer afgørende for at man kan tilgodese de forskellige behov og interesser, som børnene og de unge udvikler. Indretning af institutioner og skoler skal derfor understøtte fysiske aktiviteter, og kommunens friarealer og stisystem skal i den sammenhæng medtænkes som relevante muligheder.

Mål:

Vi vil udarbejde en koststrategi for 0-18 års området. Koststrategien skal baseres på Sundhedsstyrelsens anbefalinger og vejledninger samt bygge på kommunens Børne- og Ungepolitik og Albertslundstrategien.

Koststrategien skal tage udgangspunkt i de eksisterende muligheder i skolerne og på institutionerne samt have et sigte mod 100 % økologi i kostudbuddet på samtlige skoler og institutioner.

Dokumentation:

Koststrategien for BUF's område er udarbejdet og godkendt inden udgangen af 2011. På skoleområdet har alle skoler fået etableret et tilbud, hvor der kan købes sund og ernæringsrigtig mad i løbet af skoledagen.

Mål:

Vi vil udarbejde en bevægelsesstrategi for 0-18 års området. Bevægelsesstrategien skal forholde sig til, hvordan børn og unges lyst til og muligheder for fysisk aktivitet øges, og hvordan man kan inddrage aktørerne i dialog, beslutninger og handlinger i forhold til rammerne for fysisk aktivitet.

Opfølgning:

Målet er ændret, så der nu sker en revision af den nuværende kostpolitik på 0 - 6 årsområdet og en udarbejdelse af en kostpolitik på 6 - 18 årsområdet.

Arbejdet går i gang i efteråret 2011 og forventes afsluttet i foråret 2012. Politikken skal efterfølgende implementeres i dagplejen, på institutioner, på skoler, på sfo-er og klubber

Opfølgning:

Der er udarbejdet en bevægelsesstrategi, som blev godkendt i Kommunalbestyrelsen i september 2011. Implementeringen begynder i løbet af efteråret 2011, gennemføres med konkrete aktiviteter i 2012 og der følges op på strategiens mål i 2013.

En sammenhængende kommunal bevægelsesstrategi for børn og unge skal forholdes sig til, hvor børn og unge færdes. Ud over familien og skolen/institutionen er også boligkvarteret, friarealerne, vennegruppen og foreningslivet områder, der har betydning for den fysiske aktivitet. Endelig spiller transport og trafikikkerhed en central rolle i en bred bevægelsesstrategi.

Dokumentation:

Bevægelsesstrategien for 0-18 års området er udarbejdet og godkendt inden udgangen af 2010 med henblik på implementering i 2011. I tilknytning til bevægelsespolitikken er der i institutioner og skoler igangsat aktiviteter, som indebærer at børn og unge bevæger sig i mindst 1 time om dagen.

Mål:

Igangværende aktiviteter omkring kost og motion for børn og unge skal understøttes, så de får en permanent funktion i hele den sundhedsfremmende og forebyggende indsats. Det drejer sig både i indsatsen i skolernes ældste klasser omkring rygning og alkohol og om indsatsen i forhold til overvægtige børn.

Dokumentation:

Samarbejdet med politiet omkring 5. klasse på baggrund af Ringstedforsøget er blevet en fast årlig aktivitet, og indsatsen med møder for 7. klassernes elever og forældre omkring alkohol er blevet implementeret til at omfatte alle kommunens 7. klasser. Undervisningsmaterialet "Tackling" anvendes i mere end 90 % af skolernes 7.-9- klasser.

Indsatsen i forhold til overvægtige er implementeret, så det er et tilbud til alle overvægtige børn i Albertslund.

Opfølgning:

Samarbejdet med politiet omkring 5. klasse på baggrund af Ringstedforsøget er blevet en fast årlig aktivitet. Indsatsen med møder for 7. klassernes elever og forældre omkring alkohol er blevet implementeret til at omfatte alle kommunens 7. klasser. Undervisningsmaterialet "Tackling" anvendes i mere end 90 % af skolernes 7.-9- klasser.

Overvægtige børn kan, via kommunallægen, tilbydes "Motion på recept". Tilbuddet går ud på, at overvægtige børn kan få økonomisk tilskud fra kommunen til at deltage i et idrætstilbud. 120 børn er siden 2008 henvist til tilbuddet. Kommunallægens opfølgning viser, at ca. 66 % af de henviste børn benytter sig af tilbuddet. Hovedparten af de henviste børn, der benytter tilbuddet er tosprogede børn.

4. Økonomi, ressourcetildeling og styring

Klarhed og overblik er en grundlæggende forudsætning for at lederne af skoler og daginstitutioner kan arbejde målrettet med deres grundydelse. Derfor skal der fra forvaltningens side gøres noget på dette felt, så de afsatte ressourcer kan blive anvendt hensigtsmæssigt og effektivt - uden spild og merforbrug.

På baggrund af det igangværende arbejde med at skabe et overblik over kommunens forskellige tilbud til børn med særlige behov skal der på det økonomisk-organisatoriske område skabes større klarhed og bedre indre sammenhæng for at understøtte den konkrete opgaveløsning, så ressourcenyttelsen bliver bedst mulig.

Mål:

Områdebevillingerne på hhv. skole- og dagtilbudsområdet er til budget 2010 beskrevet i overordnede termer. Til budget 2011 skal de to bevillinger beskrives mere indgående, og der skal opstilles relevante mål og nøgletal.

Opfølgning:

Områdebevillingerne er beskrevet til budget 2011 og efterfølgende finpudset til budget 2012.

Dokumentation:

De to områdebevillinger på skole- og dagtilbudsområdet er færdigbeskrevet således at de har en færdig form til budget 2011.

Mål:

Der skal skabes mere klarhed i rollerne mellem Fællesforvaltningen (FF), Børne- og Ungeforvaltningen (BUF) og BUF's decentrale institutioner. Det skal tydeliggøres hvem der har ansvaret for de forskellige økonomiopgaver, især det ansvar der påhviler BUF og de decentrale institutioner i forhold til det ny Økonomiecenter. (fejlregninger, specialregnskaber, oplæring/undervisning, økonomirapportering o.a.)

Opfølgning:

Der er ikke udarbejdet et fælles dokument mellem ØC og BUF, men der har løbende været afholdt møder mellem chefgruppen i BUF og ØC mhp. økonomiopfølgning. Med Rollebien er der indført et instrument, som giver de decentrale institutioner bedre mulighed for at håndtere deres økonomiske ansvar.

Dokumentation:

Der skal senest 1. maj 2010 være udarbejdet et fælles dokument mellem ØC og BUF som specificerer ansvar og roller i økonomiopgaverne.

Mål:

Der skal udarbejdes en ny og mere forenklet ressourcetildelingsmodel for skoleområdet – både for den almindelige undervisning og de særlige foranstaltninger.

Opfølgning:

Der er godkendt en ny ressourcetildelingsmodel for skoleområdet, som gælder for budget 2011.

Dokumentation:

Inden udgangen af april 2010 skal en ny ressourcetildelingsmodel være politisk godkendt, så den kan implementeres med fuld virkning i budgettet for 2011.

Mål:

Der skal skabes en samlet model for styring og tildeling af de økonomiske rammer for kommunens forskellige specialtilbud til børn med særlige behov med henblik på at opnå en bedre indbyrdes sammenhæng imellem den faglige, pædagogiske organisation og de ressourcestyringsmodeller og arbejdsgange, som er rammesættende for aktiviteterne.

De decentrale institutioner skal gennem større klarhed og tydeligere arbejdsgange sikres et bedre overblik m.h.t. de økonomiske ressourcer for derigennem at opnå en bedre ressourceudnyttelse.

Dokumentation:

Der skal ved regnskabsafslutningerne for 2010 og 2011 kunne registreres mindre udsving i over-/underforbrug end i de foregående år. De decentrale ledere skal over for afdelingscheferne have givet udtryk for større tilfredshed med udmeldingerne og styringen af de økonomiske ressourcetildelinger.

Opfølgning:

Der er med virkning fra 1. august 2011 vedtaget en ny model for tildeling af ressourcer til specialundervisningstilbud i gruppeordninger, som gennem en central visitationsprocedure giver bedre styringsmuligheder på specialområdet.

Tidspunktet for modellens vedtagelse indebærer, at det ikke er muligt at måle på udsving i forbrug og tilfredshed.

5. Udviklingsplan for skoler/SFO og PCA

På skoleområdet er der forventninger om en løbende udvikling af faglighed og læringsstrategier, og dette udfordrer og stiller krav til indretningen og udnyttelsen af vores skolebygninger, hvor fokus rettes mod at skabe gode læringsmiljøer.

En fysisk kapacitetstilpasning på baggrund af et varierende elevtal giver mulighed for at nytænke de fysiske rammer, så de modsvarer de nye krav og faglige udfordringer som skoleområdet står overfor. Det er et ønske fra både forvaltningen og fra skolerne, at der udarbejdes langsigtede udviklingsplaner for skoleområdet i kommunen.

Udviklingsplanerne skal således være en samlet beskrivelse af skoleområdets langsigtede udvikling, og tage udgangspunkt i allerede eksisterende materiale, som de skolepolitiske mål, nye ledelsesformer samt behovet for renovering og ombygning af bygningsmassen, så der skabes sammenhæng mellem krav om nye læringsformer og udviklingen af de fysiske rammer. Endvidere skal de økonomiske styringsmodeller på skoleområdet også analyseres i forbindelse med udviklingsplanerne, og der skal kigges på mulige, nye ressourcefordelingsmodeller.

Udviklingsplanerne skal således både beskrive visionen for udvikling af skoleområdet samt de konkrete planer for at nå disse mål.

Mål:

Vi vil udarbejde en femårig udviklingsplan for skoleområdet, der skal beskrive udviklingen af bygningsmassen, de fremtidige fysiske rammer, udviklingen det pædagogiske indhold, nye le-

Opfølgning:

Strategien for det fælles skolevæsen er under udarbejdelse og sendes i høring december- januar 2011/12. Planen forventes politisk godkendt i februar 2012.

delsesformer samt den økonomiske styringsmodel.

Dokumentation:

Udviklingsplanen skal være godkendt politisk inden udgangen af 2011.

Mål:

Der skal skabes endnu bedre sammenhæng mellem skole og SFO, og derfor skal dette område ydes særlig opmærksomhed i udviklingsplanen.

Dokumentation:

Udviklingsplanen skal indeholde et særligt afsnit som beskriver, hvordan der skabes bedre sammenhæng mellem skole og SFO.

Strategi for PCA udgår som følge af nedlægelse af PCA.

Opfølgning:

Der er i forbindelse med budget 2011 besluttet en ny indskolingsmodel, der sikrer et tættere samarbejde mellem skole og SFO. Der arbejdes videre med den indholdsmæssige side af modellen i sammenhæng med arbejdet vedr. skolestrategien.

6. Ungestrategi

Uddannelse er en vigtig faktor, hvis man skal bryde med en negativ social arv. De unge har brug for et solidt udgangspunkt for et velfungerende voksenliv, og samfundet har brug for veluddannede unge. Derfor skal der sættes fokus på, at flere unge kommer i gang med, fastholdes i og gennemfører en uddannelse. Regeringen har forbindelse med sin globaliseringsstrategi fastsat en målsætning om at "mindst 95 % af alle unge skal gennemføre en ungdomsuddannelse i 2015". I denne virksomhedsplanperiode vil vi derfor iværksætte aktiviteter, der indleder arbejdet med at indfri dette mål.

Der er mange aktører i forhold til de unges valg af uddannelse. Ungestrategien skal derfor udarbejdes i samarbejde med SOF, folkeskolen, UU, ungdomsuddannelserne, Ungdomsskolen, PPR samt Familieafsnittet. Som en særlig del af ungestrategien arbejdes der med partnerskab om integration.

Albertslund Kommune har indgået en særlig 4-årig aftale med Integrationsministeriet. Målet med partnerskabet er at forebygge marginalisering af nydanske børn og unge.

Mål:

Udarbejde en ungestrategi, der giver afsæt til nye initiativer, som skal være med til at sikre at flere unge gennemfører en uddannelse.

Dokumentation:

Ungestrategien er politisk behandlet og godkendt senest maj 2010.

Opfølgning:

Kommunalbestyrelsen godkendte Ungestrategien 9. marts 2010. Ungestrategien er en dynamisk strategi, hvor målgruppen og aktiviteterne for at få flere til at gennemføre en ungdomsuddannelse kan ændres og tilpasses over tid. Kommunalbestyrelsen godkendte ungestrategi udmøntningsplanen for 2011 på deres møde 14. december 2010. Denne udmøntningsplan sætter fokus på de initiativer, der vil blive sat i gang i Ungestrategien frem til udgangen af 2011. Da Ungestrategien løber frem til 2014 vil der efterfølgende komme en ny udmøntningsplan for den efterfølgende periode.

Mål:

Opnå et bedre samarbejde mellem de forskellige aktører, som har med de unge at gøre

Dokumentation:

At der er indgået bindende samarbejdsaftaler mellem interne og eksterne samarbejdspartnere inden udgangen af 2011.

Opfølgning:

Der er afholdt et møde i maj mellem folkeskolerne, Jobcenter og UU-Vestegnen i foråret omkring koordineringen mellem aktørerne omkring eleverne i folkeskolen. Det er aftalt, at der følges op med et nyt møde med deltagelse af de samme aktører, ligesom der arbejdes på at revidere Albertslund Kommunes kontrakt med UU-Vestegnen

Det er aftalt mellem klubberne og skolerne, at der på hver enkelt skole igangsættes 3 konkrete initiativer, der skal forbedre samarbejdet.

I forbindelse med implementeringen af Ungepakken i Albertslund, er der etableret et samarbejde mellem ledelsen på Jobcenteret og ledelsen på UU-Vestegnen, hvor der drøftes såvel praktiske som mere strategiske tiltag for at få de unge i uddannelse eller job, der fører til en uddannelse.

Samtidig er der indført et tværfagligt møde om de vanskeligste unge, der ikke er i en ungdomsuddannelse. Her deltager en repræsentant fra henholdsvis UU-Vestegnen, Jobcenter og Familieafsnittet. PPR indkaldes, når det er relevant. Det skal sikre, at aktørerne koordinerer den viden, de har om den specifikke unge, at den unge ikke slippes i systemet, og at den unge får det rigtige tilbud.

7. Implementering af udviklingsstrategi for 0-5 års området

Mål:

Vi vil sikre pædagogisk, økonomisk, personalemæssig og miljømæssig bæredygtighed på dagtilbudsområdet, for at kunne matche fremtidens udfordringer og derigennem fortsat skabe kvalitet, sammenhæng og helhed i børnenes liv.

Dokumentation:

Der udarbejdes forslag til konkrete leverancer og handleplaner for pædagogisk udvikling, kompetenceudvikling, tilpasning af bygningsmassen og gennemskuelige styringsværktøjer, som udmøntes over en fem års periode.

Opfølgning:

Med udgangspunkt i udviklingsstrategiens temaer er der udarbejdet planer for kompetenceudvikling. Ligesom der har været gennemført kompetenceudvikling for alle medarbejdere på 0-6 års området, i første omgang med udgangspunkt i temaerne inklusion og sprog.

Der er udarbejdet en mere enkel og gennemskuelig ressourcetildelingsmodel, som skal sikre en mere enkel budgetlægning og budgetopfølgning. Modellen lægger vægt på, at institutioner, der løser den samme opgave med det samme antal børn, grundlæggende får det samme budget, dog ud fra en fordeling på baggrund af objektive kriterier.

Mål:

Alle dagtilbud beskriver, begrundes, målsætter, dokumenterer og evaluerer inden udgangen af 2014 den konkrete pædagogiske praksis, relationerne og børns hverdagslæring indenfor rammerne af én praksis – og læringsdokument.

Dokumentation:

Hvert enkelt dagtilbud har med udgangspunkt i den lokale pædagogiske identitet, historie og tænkning samlet deres pædagogiske, beskrivende og målsættende arbejde i ét dokument. De valgte pædagogiske metoder skal være velegnede til at dokumentere og evaluere den pædagogiske praksis samt kunne anvendes som udgangspunkt for interne faglig refleksioner over praksis og videndeling på tværs.

Mål:

At den eksisterende bygningsmasse udvikles, således at de fysiske rammer kan imødekomme fremtidige udfordringer, større kompleksitet og strukturændringer på området for derved at understøtte børns sundhed, trivsel og udvikling.

Dokumentation:

Der er skabt et differentieret udbud af fysiske rammer med et stort mulighedspotentiale, som understøtter den pædagogiske praksis, skaber rum for et godt indeklima, giver passende og meningsfulde fysiske udfordringer, og at der fortsat serveres økologisk mad i alle dagtilbud.

Mål:

At dagtilbuddenes arbejde med virksomhedsplan løftes op på områdeniveau, hvor kompetenceudvikling indgår som en væsentlig faktor i en strategi for rekruttering og fastholdelse.

Dokumentation:

Virksomhedsplanen beskriver de strategiske, udviklingsmæssige og ledelsesmæssige overvejelser og mål både på ledelsesniveau og for det enkelte område samlet.

Opfølgning:

21 dagtilbud har i løbet af sommeren 2011 afleveret deres første del af et Praksis og læringsdokument, som afsluttes i 2014. 2 dagtilbud har efter aftale med institutionsafdelingen ikke afleveret praksis og læringsdokument. De to dagtilbud sammenlægges pr. 01.01.12 og der arbejdes i øjeblikket på en plan for gennemførelsen af sammenlægningen hvor udarbejdelse af praksis og læringsdokument for det ny sammenlagte dagtilbud står centralt i processen. 1 dagtilbud valgte, efter aftale med institutionsafdelingen, ikke at færdiggøre dokumentet, da de stod umiddelbart overfor lukning.

Opfølgning:

Der er bygget 3 nye daginstitutioner, hvor den sidste blev taget i brug januar 2011. Herudover er der sket en lille sammenbygning af børnehuset Kastanjen (tidligere Blæksprutten/ Springkilden) og der er bygget et nyt produktionskøkken samt fællesrum i børnehuset Lindegården (tidligere Lyngen/ Lynghytten) Børnehuset Troldehøj er flyttet over i en anden bygning og har derved fået langt bedre udenørsfaciliteter.

Opfølgning:

Der er lavet virksomhedsplan på områdeniveau, for hvert af de 6 områder, som dagtilbudene har været delt ind i i perioden, samt for dagplejen, gældende for perioden 2010-2011. Virksomhedsplanerne beskriver strategiske mål for samarbejdet i ledelseskollegierne og for området.

8. Tosprogsområdet

Der foretages en evaluering, som sætter fokus på undervisningen af tosprogede elever i folkeskolen.

Evalueringen skal klarlægge, hvorledes skolerne organiserer, tilrettelægger og gennemfører undervisningen under hensynstagen til elevernes forudsætninger og potentialer.

Evalueringen skal bidrage med en analyse af faktorer, som har betydning for indsatsen med henblik på en ny handleplan.

Evalueringen indeholder:

- En kortlægning af den nuværende tilrettelæggelse af arbejdet:
- Omfang, organisering, screening, visitering og undervisningsformer.
- En indsamling af undervisningens resultater på skolerne, herunder i hvilket omfang den nuværende undervisning leder frem til målene i "Nye Fælles Mål for dansk som andetsprog" og kommunens integrationspolitik.
- Eksempler på hvilke pædagogiske metoder, der giver gode resultater med henblik på udvikling af "best practice".

Mål:

Der udarbejdes en evalueringsrapport og efterfølgende en analyse af undervisningen af de tosprogede elever.

Dokumentation:

Der er udarbejdet en evalueringsrapport og efterfølgende en analyse af undervisningen af tosprogede elever senest december 2010.

Mål:

Der udarbejdes en handleplan for undervisning af tosprogede elever på baggrund af analysen.

Dokumentation:

Der er udarbejdet og godkendt en handleplan, som implementeres fra august 2011.

Opfølgning:

Der er udarbejdet en evalueringsrapport, som blev politisk godkendt på KB-mødet i december 2010.

Opfølgning:

Handleplanen for undervisning af tosprogede elever foregår i samarbejde med Undervisningsministeriets Tosprogstaskforce. Fire skoler er i gang med indsatsen "Lav en plan". Det drejer sig om Det 10. Element, Herstedvester Skole, Herstedøster Skole og Egelundskolen. Herstedlund Skole følger op på evalueringsrapportens anbefalinger i kraft af de aktiviteter, der er igangsat på skolen som en del af partnerskabsprojektet med Integrationsministeriet.

9. Tilsynsmodeller

Der gennemføres forskellige former for tilsyn for BUF's område. Idéen med indsatsområdet er at skabe en "linje" i tilsynet, således at det sikres, at ledelsestilsynet på området gennemføres efter nogle fælles principper og rammer samtidigt med at der er rum til at favne og fremhæve det enkelte fagområdes særlighed. Udgangspunktet for at arbejde med tilsynet er sikringen af den kontrol, som kommunen lovgivningsmæssigt er forpligtet til at udføre. Et tilsyn bør imidlertid ikke stå alene et kontrol-tiltag. Et tilsyn kan også aktivt anvendes til at synliggøre kvaliteten i de kommunale ydelser. Det gode tilsyn er også afsæt for erfaringsopsamling og videndeling og dermed et aktivt led i kvalitetsudviklingen. Tilsynsmodellen skal tage afsæt i de typer dokumentation, som allerede produceres på områderne, herunder fx pædagogiske læreplaner, børnemiljøvurderinger, undervisningsmiljøvurderinger, kvalitetsrapport mv.

Mål:

Der udvikles en fælles ramme for tilsyn med institutioner på BUF's område, som er fælles for alle institutioner og skoler – et eksternt tilsyn indgår i denne ramme

Opfølgning:

Indsatsområdet videreføres i virksomhedsplan 2012 – 2013 med fortsat fokus på udvikling af en fælles ramme.

Dokumentation:

- Der er udviklet en tilsynsmodel inden udgangen af 2010, som sikrer en fælles ramme for skole – og institutionstilsynet
- Der er lavet en særlig plan for det administrative ledelsestilsyn (økonomi, administrative procedurer mv.)
- Der er i 2011 gennemført tilsyn efter den nye model

Mål:

Den eksisterende tilsynspraksis i forhold til tilbud til børn og unge med særlige behov er revideret

Opfølgning:

Indsatsområdet videreføres i virksomhedsplanen 2012 – 2013, herunder fokus på udvikling af en tilsynsmodel for børn og unge med særlige behov, som kan kobles til den fælles ramme.

Dokumentation:

- Der foreligger en revideret model for tilsyn med anbragte børn og unge
- Tilsynsmodellen for Brøndagerskolen er evalueret og der foreligger en revideret model, der kan navendes i alle specialskole – og specialklassetilbud i kommunen samt Handbjerghus
- Der foreligger en revideret model for tilsyn med specialtilbud, klubtilbud, specialgrupper m.v.

Børne- og ungeforvaltningen
Rådhuset
2620 Albertslund

T 43 68 61 00
M boerneforvaltningen@albertslund.dk
www.albertslund.dk/BoernOgUnge.aspx

ESDH: