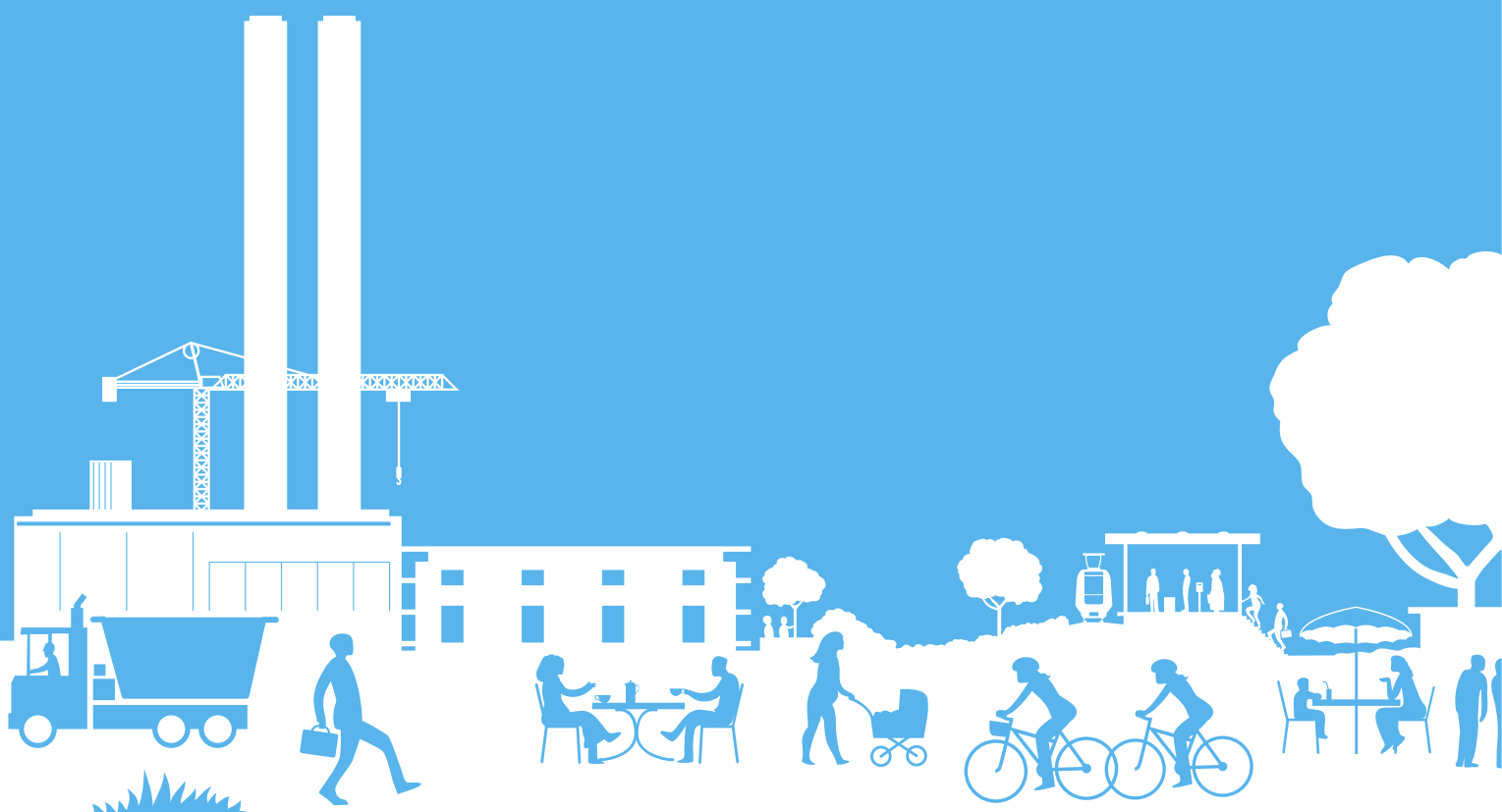


# 3

## Budget 2016-2019

*Bog 3 - fremgangsmåde ved budgettering*



Albertslund Kommune



December 2015



## Indhold

Indledning .....	5
2010 Miljø & byg.....	7
2020 Brandvæsen og beredskab .....	8
2025 Vallensbæk Mose.....	9
2030 Forsyningsområdet.....	10
2040 Administration MBU.....	12
2050 Ejendomme .....	13
2060 Vej, Park og Natur .....	14
2070 Serviceområdet.....	15
2080 Materialegården .....	16
2084 Borger, bolig og integration .....	17
2085 Jobcentret.....	19
2089 Erhvervs- og udviklingscenter .....	22
4091 Tværgående funktioner og projekter .....	23
4110 Kultur og borgere .....	24
4120 Byudvikling .....	25
4130 Fritid og idræt.....	26
4210 Sundhed, pleje og omsorg.....	27
4310 Børne- og Familieområdet .....	30
4320 Voksne med særlige behov .....	32
4410 Dagtilbud .....	33
4510 Skoler & Uddannelser .....	36
XX/90/91/92 Administration .....	38
8292 Kommunalbestyrelsen .....	39
8293 Demografi – budget.....	40
8294 Kommunale ældreboliger .....	41
9870 Renteindtægter og –udgifter vedrørende Borgerservice .....	42
9890 Renter, tilskud og udligning samt skatter.....	43
9990 Likvide aktiver, finansforskydninger og langfristet gæld .....	44



## **Indledning**

Budgettet udgøres af områdebevillinger inddelt i pengeposer. Hver områdebevilling dækker et område af kommunens organisation, og har målsætninger og resultatmål som "taler sig ind" i Kommunalbestyrelsens politikker. Pengeposer er økonomiske rammer som tildeles de enkelte budgetenheder. De budgetansvarlige ledere skal forvalte områdebevillinger og pengeposer på en sådan måde at målsætninger og resultatmål bliver realiseret.

Budget 2016-2019 præsenteres i tre bøger. Denne publikation er bog 3 og indeholder en beskrivelse af den fremgangsmåde, der er anvendt i budgetteringen. Herudover beskriver bog 3 særlige forhold – som fx tidligere politiske beslutninger – med betydning for områdebevillingen og dens pengeposer.



## Miljø- og Byudvalget

### 2010 Miljø & byg

#### Fremgangsmåde ved budgettering

Områdebevillingen består af pengeposer til miljøtilsyn og øvrig planlægning, miljøpolitiske tiltag, byggesagsgebyrer samt skadedyrsbekæmpelse. Budgettet på områdebevillingen fremskrives primært med den almindelige prisfremskrivning. Enkelte delbevillinger fastsættes på grundlag af et konkret skøn.

#### Oplysninger i øvrigt

Politiske beslutninger. 1.000 kr.

KB dato	Beslutning	Varig	Midlertidig	Pengepose	Budget
14/4 2009	Indsatsplanlægning på vandforsyningsområdet	Nej	2009-2017	201040	168

## **Økonomiudvalget**

### **2020 Brandvæsen og beredskab**

#### **Fremgangsmåde ved budgettering**

Budgettet er fremskrevet med den almindelige pris- og lønfremskrivning.

#### **Oplysninger i øvrigt**

Albertslund Kommune indgår fra 1. januar 2016 i et fælles beredskab i Hovedstadsområdet (§60-selskab - HOBBER).



## **Miljø- og Byudvalget**

### **2025 Vallensbæk Mose**

#### **Fremgangsmåde ved budgettering**

Interessentselskabet I/S Vallensbæk Mose (Høje Tåstrup, Vallensbæk, Ishøj og Albertslund Kommuner) godkender hvert år budgettet, der fremskrives som en kombination af forbrug og almindelig prisfremskrivning.

## Miljø- og Byudvalget

### 2030 Forsyningsområdet Fremgangsmåde ved budgettering

- De kommunale forsyningsvirksomheder omfatter varmforsyningen og renovationen.

I forhold til kommunens øvrige aktiviteter, betragtes forsyningsvirksomhederne som eksterne selskaber. Da forsyningsvirksomhederne er underlagt kommunalbestyrelsens beslutningskompetence, skal budgetter og regnskaber indgå som en del af kommunens samlede budgetter og regnskaber.

Forsyningsvirksomhederne skal hvile i sig selv, hvilket vil sige at udgifter og indtægter skal balancere over tid.

Reglerne indebærer, at men over forsyningsvirksomhedernes takster ikke kan finansiere udgifter, som skal finansieres over skatterne, ligesom man omvendt ikke kan finansiere forsyningsvirksomhedernes udgifter over skatterne.

- Varmeforsyningen

I forbindelse med budgettet, udarbejdes investeringsplan, henlæggelsesplan og afskrivningsplan efter reglerne i varmforsyningsloven.

Der indhentes oplysninger om forventet til køb og salg af varme, og der anvendes prisskøn fra VEKS' budgetter.

Endvidere anvendes almindelig prisfremskrivning af sidst vedtagne budget.

Forud for takstberegningen foretages beregning af mellemværende mellem årene, som efterfølgende indgår heri. Den endelige beregning af taksterne sker i samarbejde med ekstern konsulent.

- Vandforsyning

Udgiften til IT-system afgift (FAS) er skønsmæssigt budgetteret. Hele beløbet opkræves hos borgere med egen boring / brønd.

- Kommunale tømningsordninger

Den kommunale udgift til tømning af private septiktanke er skønnet. Hele beløbet opkræves hos borgerne.

- Renovation

Budgetterne udarbejdes på baggrund af konkrete skøn af foregående års regnskaber samt I/S Vestforbrændingens budgetter samt almindelig pris- og lønfremskrivning.

Udgifterne under fælles formål fordeles på henholdsvis erhverv, husholdninger og institutioner ved anvendelse af fordelingsnøgle. Efterfølgende fordeles udgifterne på de enkelte ordninger, som f.eks. dagrenovation, storskrald, haveaffald m.v.

Den akkumulerede over-/underdækning fra det sidst afsluttede regnskab indregnes i taksterne, men budgetteres ikke.

Den konkrete takstberegning er meget omfattende og kompliceret. Beregningen foretages af fagområdet.

- Taksterne

De borgerrettede takster offentliggøres på kommunens hjemmeside, Forsyningens hjemmeside samt i budget bilag 30.

## Oplysninger i øvrigt

Der er i 2013 etableret en ny genbrugsstation på Holsbjergvej. Genbrugspladsen blev etableret med henblik på øget fokus på genanvendeligt affald.

### Politiske beslutninger. 1.000 kr.

KB dato	Beslutning	Varig	Midlertidig	Pengepose	Budget
6.10.2015	Pkt. 2. Budget 2016 og overslagsår 2016-2019 – 2. behandling	X			
6.10.2015	Pkt. 13 Energispareaktivitetsplan til budget 2016	X			
6.10.2015	Pkt. 14 Budget og takster på varmforsyningens område til budget 2016	X			
6.10.2015	Pkt. 15 Budget og takster på renovationsområdet til budget 2016	X			
8.12.2015	Frigivelse af budget 2016 til Agendacenteret		X		

## Miljø- og Byudvalget

### 2040 Administration MBU

#### Fremgangsmåde ved budgettering

- Bevillingen til skatter, afgifter og forsikringer budgetteres som følger:  
El- og varmemængder budgetteres ud fra normalårets forbrug, øvrige mængder tilpasses forudgående års udgifter.  
Priser for varme og renovation budgetteres svarende til de af Kommunalbestyrelsen vedtagne takster. Eksterne priser budgetteres skønsmæssigt.
- Bevillingen til lejeindtægter udarbejdes på grundlag af lejekontrakter for så vidt angår huslejen. Indtægter for ejendomsudgifter som el, vand og varme budgetteres skønsmæssigt ud fra forventet forbrug.
- Bevillingerne til Falckabonnement og diverse forsikringer budgetteres skønsmæssigt ud fra forventet forbrug.

## Miljø- og Byudvalget

### 2050 Ejendomme

#### Fremgangsmåde ved budgettering

- Bevillingen til risikostyring fremskrives med den almindelige prisfremskrivning for så vidt angår arbejder med sikring af dels de kommunale bygninger dels arbejdsmiljøet. Selvrisiko og selvforsikring budgetteres skønsmæssigt.
- Bevillingen til bygningsvedligeholdelse for så vidt angår BV-rammen budgetteres med udgangspunkt i en almindelig prisfremskrivning af rammen for sidste års budget korrigeret for tillægsbevillinger og ændringer i bygningsbestanden. Øvrige områder er budgetteret ved almindelig pris- og lønfremskrivning.
- Bevillingen til inventar, Rådhuset budgetteres ved almindelig prisfremskrivning

#### Oplysninger i øvrigt

##### Politiske beslutninger. 1.000 kr.

KB dato	Beslutning	Varig	Midlertidig	Pengepose	Budget
24/06-2014	Rammebesparelse – selvrisiko og selvforsikring		2015-2016	205010	-1.000
07/10-2014	Rammebesp. bygningsvedl. fra 2015 – 5 mio. kr. (dog 4 mio. kr. i 2016)	Ja		205020	-4.000
06/10-2015	Rammebesparelse – bygningsvedligeholdelsesrammen fra 2017 – 5 mio. kr.	ja		205020	
06/10-2015	Betingede bevillinger: Opfølgning Idrætshandlingsplan 0,5 mio. kr. Flytn. af visiteret dagcenter 0,5 mio. kr. Opgrad. af pæd. og fagl. læringsmiljøer 2,0 mio.kr. Særlig vedl. arbejder 5,868 mio. kr.		2015	205020	8.868

## Miljø- og Byudvalget

### 2060 Vej, Park og Natur

#### Fremgangsmåde ved budgettering

- Bevillingen til Vej, Park og Vandløb budgetteres med udgangspunkt i en almindelig prisfremskrivning af rammen for sidste års budget korrigeret for tillægsbevillinger og arealændringer.
- Bevillingerne til Vejbelysning, Rådgivning på MBU's område og GIS fremskrives ved almindelig prisfremskrivning.
- Bevillingen til Kollektiv Trafik fastsættes på grundlag af budget fra MOVIA.

#### Oplysninger i øvrigt

Politiske beslutninger. 1.000 kr.

KB dato	Beslutning	Varig	Midlertidig	Pengepose	Budget
14/5-2013	Materialegårdens merforbrug i 2012 på i alt 2.085.000 kr. spares ligeligt over de kommende 5 år fordelt mellem Materialegården og Miljø/Teknik		2013 – 2017	206010	-313
10/3-2015	Signalreguleret fodgængerovergang v/Letbanen afsat til Letbaneselskabet		2019	206060	797
06/10-2015	Betinget bevilling: Supercykelsti, ring 4 ruten		2016	206060	300

## Miljø- og Byudvalget

### 2070 Serviceområdet

#### Fremgangsmåde ved budgettering

- Bevillingen til Rengøring budgetteres ud fra den fastlagte rengøringsstandard og den aktuelle fordeling af lokaler efter anvendelse. Herudover budgetteres med almindelig pris- og lønfremskrivning.
- Bevillingen til Kantinen budgetteres med almindelig pris- og lønfremskrivning. Kommunen yder tilskud i 2016 med 679.000 kr.
- Bevillingerne til Vagtordning, Rådhusbetjente, Trykkeri, Kongsholmcenter samt Kontorhold budgetteres ved almindelig pris- og lønfremskrivning.

#### Oplysninger i øvrigt

Kommunalbestyrelsen besluttede den 10. maj 2011 at nedlægge Centervagten i Kongsholmcentret pr. 31/7-2013. Da voldgiftssagen i forbindelse med branden i Kongsholmcentret endnu ikke helt er afsluttet, opretholdes centervagten indtil videre.

#### Politiske beslutninger. 1.000 kr.

KB dato	Beslutning	Varig	Midlertidig	Pengepose	Budget
09/10-2012	Besparelse på Portokontoen med 125.000 kr. i 2014, med yd. 546.000 kr. i 2015 og med yd. 469.000 kr. i 2016	Ja		207020	-546
06/10-2015	Albo – besparelse rengøring i boliger	Ja		207020	-590

## Miljø- og Byudvalget

### 2080 Materialegården

#### Fremgangsmåde ved budgettering

- Bevillingen til Materialegården budgetteres med udgangspunkt i en almindelig prisfremskrivning af rammen for sidste års budget korrigeret for tillægsbevillinger samt institutions- og arealændringer.

#### Oplysninger i øvrigt

Politiske beslutninger. 1.000 kr.

KB dato	Beslutning	Varig	Midlertidig	Pengepose	Budget
14/5-2013	Materialegårdens merforbrug i 2012 på i alt 2.085.000 kr. spares ligeligt over de kommende 5 år fordelt mellem Materialegården og Miljø/Teknik	Nej	2013 - 2017	208010	-104
07/10-2014	Vintervedligeholdelse – indkøbsaftale på salt – besparelse på 136.000 kr. i 2015 og fra 2016 102.000 kr.	Varig		208010	-136



## Økonomiudvalget

### 2084 Borger, bolig og integration

#### Fremgangsmåde ved budgettering

Budgetteringen af områdebevilling 2084 Borger, bolig og integration tager udgangspunkt i de hovedprincipper, som kort er beskrevet nedenfor.

- Tilbud til udlændinge

Pengeposen indeholder udgifter til danskundervisning og aktivering for personer, som er omfattet af introduktions- program og forløb for udlændinge, kontanthjælp til udlændinge samt repatrieringsudgifter.

*Integrations- program og forløb m.v.* Udgifterne er budgetteret med udgangspunkt i 2013/14 kursister, for så vidt angår antal og fordeling på I1, I2, I3 og D kursister. Budgettet er summen af et antal forventede kursister til en pris baseret på VSK takstmodul for 2014 prisfremskrevet til 2015 niveau. Området indeholder endvidere forskellige former for tilskud, som er budgetteret på baggrund af faktiske antal personer i 2013 og et fast tilskudsbeløb (ministerielt fastsat) prisfremskrevet til 2015 niveau. Der ydes 50% refusion af udgifterne, dog er nogle udgiftstyper omfattet af et loft. Udgifterne i budget for 2015 ligger alle indenfor loftet.

*Kontanthjælp til udlændinge.* Budgettet er udarbejdet med udgangspunkt i det historiske antal og kontanthjælpssatsen for 2014 prisfremskrevet til 2015 niveau.

*Repatriering.* Budgettet er udarbejdet på baggrund af kendte antal sager de seneste 2 år og udgiftsmønster ved repatriering. Der tages udgangspunkt i en "fastsat standardpakke" for henholdsvis unge som vil tilbage og reetablere sig og ældre som ønsker at tilbringe deres alderdom i deres oprindelseslande.

- Boligsociale midler og tolke

Pengeposen indeholder udgifter til den boligsociale helhedsplan (ABC), og er budgetteret på baggrund af konkrete mødesager.

Pengeposen indeholder endvidere udgifter til tolkebistand, herunder sprogolke og døvetolke, i forbindelse med administrationens sagsbehandling. Budget 2015 er en fremskrivning af lønramme for 2014 til 2015 niveau.

- Lægeerklæringer

Pengeposen er budgetteret ved almindelig prisfremskrivning samt opskrivning af budget i henhold til tillægsbevilling af 25. juni 2013 angående sundhedskordinator som konsekvens af førtidspensionsreformen.

Pengeposen indeholder endvidere udgifter til tolkebistand, herunder sprogolke og døvetolke, i forbindelse med administrationens sagsbehandling. Budget 2015 er en fremskrivning af lønramme for 2014 til 2015 niveau.

- Administration Borger og Ydelsescenter

Hele pengeposen budgetteres skønsmæssigt, bl.a. på grundlag af forbruget i perioden 1.1. – 31.5.2014.

- Økonomiske friplads

Budgetteres på grundlag af forbruget i perioden 1.1. – 31.5.2014.

- Boligstøtte og tillæg

Befordringsgodtgørelse og lejetab budgetteres skønsmæssigt. Boligstøtte m.v. budgetteres på grundlag af forbruget i perioden 1.1. – 31.5.2014.

## Oplysninger i øvrigt

### Politiske beslutninger. 1.000 kr.

KB dato	Beslutning	Varig	Midlertidig	Pengepose	Budget
06.12.2011	Boligsocial helhedsplan, medfinansiering (indstilling om prækvalifikationsansøgning til LBF godkendt – endelig helhedsplan udarbejdes når udmelding fra LBF er kendt)	nej	2013-2016	208420	722
24.06.2014	Arbejdsmarkedsrettet danskundervisning for voksne udlændinge	ja		208410	-321

## Beskæftigelsesudvalget

### 2085 Jobcentret

#### Fremgangsmåde ved budgettering

Fra 1. januar 2016 gælder der nye regler for statsrefusioner og kommunal medfinansiering, der introduceres en trappemodel for refusion og medfinansiering, hvor varigheden på offentlig forsørgelse afgøre refusions-satsen og medfinansieringen. Beskæftigelsesministeriet og KL har udarbejdet et regneark der beregner de økonomiske konsekvenserne af refusionsomlægningerne pba. data for 2014 og antagelser om bruttoudgifterne i 2016. Dette regneark er benyttet til budgettering af refusioner og medfinansiering på baggrund af Albertslunds Kommunes egne forventninger til bruttoudgifterne i 2016. Budgettet til bruttoudgifter for de enkelte pengeposer er beskrevet nedenfor.

- Sygedagpenge  
Budgettet er baseret på skøn over den forventede udvikling i antallet af borgere der modtager sygedagpenge og en fremskrivning af satserne til 2016 niveau.
- Kontanthjælp  
Budgettet til kontant- og uddannelseshjælp er baseret på udgiftsniveauet i første halvdel af 2015, korrigeret for målsætningerne for udvikling i antallet af ydelsesmodtagere og aktiveringsstrategi på området og en fremskrivning af satserne til 2016 niveau.  
Budgettet til løntilskud er baseret på skøn over den forventede udvikling i antallet af kontant- og ydelseshjælpsmodtagere der kommer i løntilskud og en fremskrivning af satserne til 2016 niveau. Antallet af kontant- og ydelseshjælpsmodtagere der kommer i offentligt løntilskud er justeret i forhold til budgetaftalen for 2016.  
Budgettet til kontantydelse tager udgangspunkt i de økonomiske forudsætninger, som ligger til grund for lovforslaget, korrigeret for de særlige udfordringer, der gør sig gældende i Albertslund Kommune.
- Dagpenge  
Budgettet til dagpenge til forsikrede ledige og midlertidig arbejdsmarkedsydelse er baseret på skøn over den forventede udvikling i antallet i 2016 og en fremskrivning af satserne til 2016 niveau.

Budgettet til løntilskud er baseret på skøn over den forventede udvikling i antallet af forsikrede ledige der kommer i løntilskud og en fremskrivning af satserne til 2016 niveau. Antallet af forsikrede ledige der kommer i offentligt løntilskud er justeret i forhold til budgetaftalen for 2016.

- Revalidering

Budgettet til revalidering er baseret på skøn over den forventede udvikling i antallet af revalidender og en fremskrivning af udgifterne til 2016 niveau.

- Fleksjob og ledighedsydelse

Budgettet til fleksjob og ledighedsydelse er baseret på skøn over den forventede udvikling i antallet af borgere i de to målgrupper og en fremskrivning af satserne til 2016 niveau.

Pengeposen indeholder både fleksjobber på ny og gammel ordning, overordnet set forventes det, at udgifterne til den nye ordning stiger, mens udgifterne til den gamle ordning falder.

- Ressourceforløb

Budgettet til ressourceforløbsydelse til borgere i ressourceforløb og jobafklaringsforløb er baseret på skøn over den forventede udvikling i antallet af borgere i de to målgrupper og en fremskrivning af satserne til 2016 niveau.

- Arbejdsmarkedsforanstaltninger

Budgettet er som udgangspunkt ved at fremskrive budgettet med gældende løn og prisreguleringer. Derudover er der tilført overskydende midler fra løntilskudsordningen til pengeposen arbejdsmarkedsforanstaltninger som konsekvens af aktiveringsstrategien i Jobcenter Albertslund.

- Løntilskudsordninger

Budgettet til løntilskud vedrørende tidligere år er forudsat at udgør 25 pct. af de samlede udgifter i 2016. Budgettet til ekstra løntilskud til offentligt løntilskud i Albertslund Kommune er prisfremskrevet til 2016 niveau og justeret i forhold til budgetaftalen for 2016.

## Oplysninger i øvrigt

Samlet set er budgettet i 2016 til bevillingen 2085 holdt inden for den ramme der blev lagt i budget 2015 fremskrevet med pris og lønudviklingen til 2016 niveau og konsekvenserne af refusionsreformen.

### Politiske beslutninger. 1.000 kr.

KB dato	Beslutning	Varig	Midlertidig	Pengepose	Budget
06.10.2015	Budgetaftalen for 2016 – Reduktion i offentligt løntilskud i alt -2.605 t. kr.	Ja		208515	-1.317
				208520	-484
				208545	-804

## **Økonomiudvalget**

### **2089 Erhvervs- og udviklingscenter**

#### **Fremgangsmåde ved budgettering**

Iværksætterkontaktpunkt er budgetteret på baggrund af den faktiske udgift for 2014 der er ordinært prisfremskrevet til 2015 niveau.

Rådgivning på MPU's område er en andel af samlet budget der ligger i områdebevilling Miljø, Plan og Byg som skønnes anvendt under denne områdebevilling.

Væksthus Hovedstadsregionen er budgetteret på baggrund af den faktiske udgift for 2014 der er prisfremskrevet efter forventet udvikling i 2015.

Fælles EU-kontor for Hovedstadsregionen er budgetteret på baggrund af forventet andel af fællesbudget der ligger til grund for KB beslutning af 8. oktober 2013.

## **Børne- og Skoleudvalget**

### **4091 Tværgående funktioner og projekter**

#### **Fremgangsmåde ved budgettering**

Hele områdebevillingen fremskrives ved P/L

## Kultur-, Bevægelses- og Sundhedsudvalget

### 4110 Kultur og borgere

#### Fremgangsmåde ved budgettering

Hele områdebevillingen budgetteres ved almindelig prisenfremskrivning.

#### Oplysninger i øvrigt

Kommunalbestyrelsen vedtog den 25.6.2013 en kommunal medfinansiering af filmfond i hovedstadsområdet på i alt 100.000 kr. eller 33.333 kr. i årene 2013, 2014 og 2015.

Desuden vedtog kommunalbestyrelsen den 25.6.2013 som led i "Den gode service i Albertslund", at der flyttes to medarbejdere fra Borgerservice til Biblioteket. De to medarbejders lønsum udgør 766.000 kr.

I budgetaftalen for 2016 vedtog kommunalbestyrelsen den 6.10.2015:

- en varig reduktion af puljen til internationale aktiviteter med 84.000 kr.
- en varig reduktion af puljen vedrørende tilskud til kulturformål med 10.000 kr.
- en reduktion af Bibliotekets budget med 1,5 mio. kr. i 2016 og 3,5 mio. kr. i 2017 og fremover
- et varigt tilskud til Kroppedal Museum med 377.000 kr.
- et tilskud til Copenhagen Filmfund på 30.000 kr. i 3 år fra 2016 til 2018

Desuden vedtog kommunalbestyrelsen en varig reduktion af Musikteatrets budget med 1,5 mio. kr. fra 2017 og fremover.

#### Politiske beslutninger. 1.000 kr.

KB dato	Beslutning	Varig	Midlertidig	Pengepose	Budget
25.06.2013	Medfinansiering af filmfond i hovedstadsområdet	Nej	2013 – 2015	411020	33
25.06.2013	Den gode service i Albertslund: Flytning af 2 medarbejder fra Borgerservice til Biblioteket	Ja		411060	766
7.10.2014	Reduceret åbningstid for ydelser i Digital Borgerservice	Ja		411060	-250
7.10.2014	Reduktion i udgifter til vedligeholdelse af kommunens kunstværker	Ja		411070	-50
6.10.2015	Reduktion af puljen til internationale aktiviteter	Ja		411020	-84
6.10.2015	Reduktion af puljen til tilskud til kulturformål	Ja		411020	-10
6.10.2015	Reduktion af bibliotekets budget	Ja		411060	-1500
6.10.2015	Tilskud til Kroppedal Museum	Ja		411090	377
6.10.2015	Copenhagen filmfund	Nej	2016-2018	411020	30
6.10.2015	Reduktion af Musikteatrets budget fra 2017	Ja		411050	-1500



## Miljø- og Byudvalget

### 4120 Byudvikling

#### Fremgangsmåde ved budgettering

Oplysninger i øvrigt

Der er i 2016 afsat 2 mio. kr. som betinget bevilling til Hyldagergrunden, planlægning.

Politiske beslutninger. 1.000 kr.

KB dato	Beslutning	Varig	Midlertidig	Pengepose	Budget
06/10 2015	Betinget bevilling: Hyldagergrunden, planlægning		2016	412020	2.000

## Kultur-, Bevægelses- og Sundhedsudvalget

### 4130 Fritid og idræt

#### Fremgangsmåde ved budgettering

Hele bevillingen fremskrives ved almindelig prisenfremskrivning.

#### Oplysninger i øvrigt

Ved budgettaftalen for 2016 har kommunalbestyrelsen den 6.10.2015 vedtaget:

- En varig reduktion af integrationspuljen med 91.000 kr.
- En varig reduktion af elitepuljen med 100.000 kr.
- En varig reduktion af sundhedspuljen med 217.000 kr.
- En varig reduktion af Albertslund Idrætsanlægs budget med 1,5 mio. kr.
- En varig forhøjelse af driftstilskuddet til Toftegården med 250.000 kr.

#### Politiske beslutninger. 1.000 kr.

KB dato	Beslutning	Varig	Midlertidig	Pengepose	Budget
09.10.2012	Nedsættelse af Badesøens budget (finansiering af ny vandruksjebane)	Nej	2013 – 2017	413070	-240
7.10.2014	Folkeoplysningspuljen forøges jf ny model for medlemstilskud	Ja		413020	1000
7.10.2014	Ny pulje til at børn af vanskelig stillede forældre kan deltage i idræts og foreningsliv	Ja		413030	100
7.10.2014	Reduktion af midler til sundhedsindsats i afdelingen. Reduktionen forøges med 50.000 kr. i 2016	Ja		413020	-100
6.10.2015	Reduktion af integrationspuljen	Ja		413040	-91
6.10.2015	Reduktion af elitepuljen	Ja		413030	-100
6.10.2015	Reduktion af sundhedspuljen	Ja		413020	-217
6.10.2015	Reduktion af Albertslund Idrætsanlægs budget	Ja		413070	-1500
6.10.2015	Forøgelse af Toftegårdens budget	Ja		413050	250

## Velfærdsudvalget

### 4210 Sundhed, pleje og omsorg

#### Fremgangsmåde ved budgettering

Områdebevilling 4210 Sundhed, Pleje og Omsorg er som udgangspunkt budgetteret med almindelig pris- og lønfremskrivning af budget 2015. Undtagelserne fra denne fremgangsmåde er som følger:

- Forebyggende hjemmebesøg  
Budgettet til forebyggende hjemmebesøg tager udgangspunkt i en normeringsberegning baseret på ændringen i befolkningsprognosen af 75+ borgere fra 2015 til 2016. I normeringsberegningen afsættes 3 timer per indbygger over 75 år. Efter korrektion for 1) antal borgere på plejehjem og 2) borgere som fravælger tilbuddet om forebyggende hjemmebesøg, fremkommer et samlet budgetteret timetal, som omregnes til et antal stillinger. Ændringen i antal stillinger fra 2015 til 2016 omregnes til lønsum med udgangspunkt i gennemsnitslønnen for sygeplejersker og er tillagt 2015 budgettet.
- Salg af servicepakker  
Der skal ske en revurdering af servicepakke betalingerne efter, at den lovmæssige maksimale betaling for madservice er udmeldt centralt fra.
- Beboerbetaling  
Beboerbetalinger for el, varme, bredbånd og husleje i plejeboligerne er skønsmæssigt budgetteret med udgangspunkt i tidligere beboerbetalinger.
- Social- og Sundhedselever  
Budgettet til Social- og Sundhedselever (hjælpere og assistenter) er baseret på konkrete vurderinger af det forventede elevtal, som omregnes til lønsum via gennemsnitslønninger for SOSU elever, herunder særligt forhøjet løn til voksnelever. AER, bonus, præmier fra staten og refusion fra regionen er skønnet ud fra de kendte takster.
- Træning og senhjerneskedede  
I budget 2016 er fordelingen af lønudgifter mellem servicelov og sundhedslov baseret på et skøn. Der er egenbetaling på kørsel til /fra træning. Udarbejdelse af takster i forbindelse med det 3-kommunale samarbejde foretages af en tværgående økonomigruppe mellem de deltagende kommuner på baggrund af faktiske registreringer.

### *Vederlagsfri fysioterapi*

Kommunalbestyrelsen har givet bemyndigelse til at der på dette område, som er mindre styrbart, kan flyttes midler til øvrige områder indenfor pengeposen uden politisk forelæggelse.

- Aktivitetsbestemt medfinansiering  
Området er budgetlagt med udgangspunkt i sidst kendte regnskab samt almindelig prisfremskrivning. Der vil i løbet af 2016 blive arbejdet med en demografisk budgetmodel.

## **Oplysninger i øvrigt**

### 1. Pleje og genoptræning

Det er et af målene for det nære sundhedsvæsen, at borgerne behandles tæt på og i et eget hjem. For at udnytte mulighederne i det nye sundhedshus bl.a. med henblik på rehabilitering og bedre sygepleje udvides budgetterne på området.

### 2. Flere ældre – flere forebyggende hjemmebesøg

Den demografiske fremskrivning viser en stigning på 71% i antallet af 75+ borgere frem mod 2025.

For at imødekomme behovet for flere lovpligtige hjemmebesøg øges budgettet til yderligere en ansættelse, der indføres over 2 år.

### 3. Daghjemstilbud for demensramte borgere udvides varigt

### 4. Anvendelse af "ældremilliarden"

Anvendelsen er specificeret i budgetaftalens bilag d.

### 5. Det nære sundhedsvæsen

Kommunen får stadig flere opgaver på sundhedsområdet, og området skal fortsat udvikles.

### 6. Rengøring af plejeboligområdet

Ordnningen med rengøring på plejeboligområdet evalueres i foråret 2017.

### Politiske beslutninger. 1.000 kr.

<b>KB dato</b>	<b>Beslutning</b>	<b>Varig</b>	<b>Midlertidig</b>	<b>Pengepose</b>	<b>Budget</b>
14.4.2015	Sammenlægning af hjemmeplejen	ja	nej		
25.6.2015	Overførsel af lønmidler til drift	Ja	nej		
25.6.2015	Overflytning af medarbejdere fra pleje- boligområdet til hjemmeplejen	ja	nej		
08.10.2015	Budgetaftale for 2016	Ja / nej	2016-	Div. pengeposer	
08.12.2015	Sundhedspuljemidler 2014	Nej	Ja	Div. pengeposer	

## Børne- og Skoleudvalget

### 4310 Børne- og Familieområdet

#### Fremgangsmåde ved budgettering

Som udgangspunkt er områdebevillingen budgetteret med almindelig pris- og lønfremskrivning.

Hertil er der dog nogle enkelte undtagelser:

- PPR

Budgettet er lagt på baggrund af det forventede antal helårspersoner og gennemsnitspriser på de underordnede kostbærere. Undtaget herfra er befordring i forbindelse med specialskoler og -klasser samt udgifter til forvaltningsansat personale i PPR. I disse tilfælde er det korrigerede budget 2015 pris- og lønfremskrevet til 2016-niveau.

Datagrundlaget for den aktivitetsbaserede budgetlægning består af PPR's registrering af aktive bevillinger.

- Tandpleje

Området er primært budgetlagt med udgangspunkt i en rammeberegning, som bygger på udviklingen i antallet af 0-17 årige samt en norm for samme aldersgruppe og en norm pr. person omfattet af omsorgstandpleje. Endvidere anvendes almindelig prisfremskrivning af sidst vedtagne budget.

Der er pr. 1.1.2012 etableret en fælleskommunal tandregulering med 6 deltagende kommuner, der omfatter Ishøj, Vallensbæk, Brøndby, Hvidovre, Tårnby og Albertslund kommuner. Hvidovre kommune er driftsherre i forhold til det nye § 60 selskab. Budgettet bliver udarbejdet på baggrund af det af selskabets bestyrelse godkendte budget, hvor de deltagende kommuners andel af betalingen er opgjort i forhold til børnetallet.

Staten har udmeldt at egenbetalingen i omsorgstandplejen udgøre 485 kr. årligt i 2015-pl. Beløb er fastsat i cirkulære.

Området for specialtandpleje er skønsmæssigt budgetteret ud fra forventet forbrug.

## Oplysninger i øvrigt

### Politiske beslutninger. 1.000 kr.

KB dato	Beslutning	Varig	Midlertidig	Pengepose	Budget
06.10.2015	Budgetaftale pkt. 5.6 – besparelser på personalenormeringen i Ungeboligen/Familiehuset	x		431020	-500
06.10.2015	Budgetaftale pkt. 5.7 – mindre brug af interne skoler ifm. anbringelser	x		431040	-190
06.10.2015	Budgetaftale pkt. 5.8 – nedregulering af PPRs kørselsbudget	x		431040	-1.000
06.10.2015	Budgetaftale pkt. 5.9 – reduktion af familieafsnittets udgifter til transport	x		431050	-300
06.10.2015	Budgetaftale pkt. 5.10 – omlægning fra eksterne til interne behandlingstilbud på børneområdet	x		431020 og 431050	-1.000
06.10.2015	Budgetaftale – Regulering af Familieafsnittes budget	x	2016	431050	8.590
			2017		7.090
			2018		6.090
			2019		5.090

## Velfærdsudvalget

### 4320 Voksne med særlige behov

#### Fremgangsmåde ved budgettering

Som udgangspunkt er områdebevillingen budgettet ud fra budget 2015, fremskrevet med alm. p/l.

Hertil er der dog nogle enkelte undtagelser:

- Institutionsdrift
- Budgetterne på Stationstorvet, Klub Stoppestedet, Bofællesskaberne og Herstedøster Sidevej er reduceret med 0,5 pct. i 2016 som følge af KKR's beslutning om 1 pct. takstreduktion til og med 2016. Taksterne er herudover reduceret som følge af KKR's beslutning om, at overheadprocenten skal falde til 6 pct. inden 2017. I 2016 er overhead indregnet med 6,5 pct.
- 
- Kontante ydelser  
*Førtidspension* er budgetteret på baggrund af et skøn over den forventede udvikling i antallet af førtidspensionister på hhv. den gamle og nye ordning. Derudover er satserne prisfremskrevet til 2016 niveau.
- Statsrefusion i særligt dyre enkeltsager  
Resultatet af den endelige opgørelse af særligt dyre enkeltsager i 2014, der er foretaget i foråret 2015, er lagt til grund for budget 2016.

#### Oplysninger i øvrigt

Politiske beslutninger. 1.000 kr.

KB dato	Beslutning	Varig	Midlertidig	Pengepose	Budget
06.10.2015	Budgetaftale for 2016 – lukning af Botilbud Hedemarken	X		432020	-995



## Børne- og Skoleudvalget

### 4410 Dagtilbud

#### Fremgangsmåde ved budgettering

Områdebevillingen udgøres af daginstitutioner, dagpleje og Institutionsafdelingens administration.

##### Daginstitutioner

Hver enkelt daginstitution indgår i områdebevillingen som en pengepose. Hver institution får tildelt et grundbeløb, og derudover tildeles budget til løn, ramme og fødevarer på baggrund af en norm pr. barn. Der tildeles endvidere budget ud fra en pulje, som fordeles til institutionerne efter sociale kriterier. Der tages højde for eventuelle varige budgetændringer, og institutionernes budgetter tilpasses efter de aktuelle børnetal i maj og september måned.

##### Dagplejen

Dagplejen er i budget 2015 overgået til at være rammestyret fra at være normeringsstyret. Det skete i forbindelse med etablering af et gæstedagplejehus.

Der foretages hvert år midt i året en budgettering af det kommende år baseret på indeværende år og på kendskabet til børnetilgangen og udviklingen i børnetallet i kommunen for det kommende år (budgetåret). Antallet af forventet pladsbehov divideres med 4 (hver dagplejer passer 4 børn) og der rundes op til nærmeste hele tal, som er det antal dagplejere, der normeres. Dagplejen kan ikke komme længere ned i budget end det, man er begyndt året med.

Budgettet 2016 er udregnet efter at dagplejen har 58 børn, og hver dagplejer kan passe 4 børn, inklusiv tillidsrepræsentanten og arbejdsmiljørepræsentanten. I budgetteringen er endvidere forudsat, i forlængelse af gæstehusbeslutningen, at op til 4 af disse pladser kan betragtes som specialpladser, og eftersom disse børn kræver mere omsorg "tæller" de for to pladser hver. Inklusiv disse "tomme" pladser skal dagplejerne derfor passe 62 børn. Dette giver en normering til 16 dagplejere.

Der tildeles budget svarende til gennemsnitslønnen i 2016, fremskrevet med nuværende forventning til lønstigning. Desuden tildeles dagplejen budget til 4 ansatte til gæstehuset, hvor budgettet i 2016 lønfremskrives på tilsvarende vis. Budget til dagplejens drift samt løn til tilsyn og dagplejens administration pris- og lønfremskrives.

Budgetregulering i året og efterfølgende er beskrevet i notat i sagen 14/6971 dok 2.

##### Dagtilbud administration

Følgende dele af Dagtilbuds administration budgetteres med almindelig pris/lønfremskrivning:

- Børnefestuge
- Forsikringspulje

- Pædagogiske konsulenter
- Kursuspulje
- Institutions Råd og nævn
- Sprogenheden og Førskolegruppen
- IT projekt

Følgende budgetteres skønsmæssigt ud fra forventet forbrug:

- Frit valg af daginstitution
- Søskendetilskud

Følgende beregnes på baggrund af det normerede børnetal:

- Forældrebetaling
- Søskendetilskud

## Oplysninger i øvrigt

Politiske beslutninger som ligger til grund for budgetteringen:

- Ressourcetildelingsmodel på dagtilbudsområdet, KB 6.6.2011.
- Oprettelse af familietilbud i Børnehuset Lindegården, KB 6.6.2011.
- Ny struktur for dagplejen, herunder gæstehus, KB 26.6.2012.
- Aftale mellem regeringen og KL om bedre kvalitet i dagtilbuddet, KB 26.6.2012.
- Lukning af Solstrålen, KB 10.9.2013. Stigende besparelse i grundbeløb fra 145.000 til 514.000 kr. da Solstrålen lukkede 1. maj 2014.
- Reduktion af sprogenhedens budget, en stigende profil på besparelsen fra 350.000 til 500.000 kr, KB 10.9.2013
- Besparelse på IT pulje og nedlæggelse af sammenlægningspulje KB 7.10.2014
- Forsøg med udvidet åbningstid i 6 institutioner blev givet etårigt i 2014 og varigt fra Budget 2015
- Tildeling af lønmidler til flere pædagoger (70/30 fordeling), 800.000 kr. fra 2015 varigt og nye 800.000 kr. fra 2016, KB 7.10.2014
- Indkøbsbesparelse på dagtilbudsområdet på rengøringsartikler, aftøringspapir, engangshandsker mv. KB 7.10.2014
- Revision af de sociale kriterier, Dagtilbud. KB 25. juni 2015
- Pulje til mere pædagogisk personale i dagtilbud (KB 10.02.2015)

Politiske beslutninger. 1.000 kr.

KB dato	Beslutning	Varig	Midlertidig	Pengepose	Budget
26.6.2012	Ny struktur for dagplejen, herunder gæstehus	Ja		441018	-1.492
26.6.2012	Aftale mellem regeringen og KL om bedre kvalitet i dagtilbud	Ja		441001-441017	2.664
7.10.2014	Mertildeling til flere pædagoguddannede	Ja		441001-441017	800
7.10.2014	Reduktion af IT pulje og nedlæggelse af pulje vedr. sammenlægning af institutioner	Ja		441090	-800
7.10.2014	Indkøbsbesparelse	Ja		441001-441017	-419
6.10.2015	Udvidelse af den eksisterende praktikordning for pædagogstuderende	Nej	2016	441090	450

## Børne- og Skoleudvalget

### 4510 Skoler & Uddannelser

#### Fremgangsmåde ved budgettering

Nedenstående pengeposer bliver budgetteret ved pl-fremskrivning

- 451010 Administration skole
- 451030 Produktionsskolen
- 451031 EGU Erhvervsgrunduddannelse
- 451032 Ungdommens uddannelsesvejledning
- 451033 Ungepakken
- 451090 Naturskolen
- 451091 Albertslund skolenet

De resterende pengeposer bliver budgetteret ved forskellige budgetmodeller.

#### Folkeskolerne

- Budgettering af lærerløn og driftsmidler for de 4 folkeskoler med tilhørende SFO'er, er budgetteret ud fra en ressourcetildelingsmodel. Det gælder også for 'AUC, 10. klasse' (Vedtaget KB. d.24.06.2010).
- Ressourcetildelingsmodellen bygger på et basisbeløb pr. skole baseret på socioøkonomiske faktorer samt antallet af elever.
- Skolernes løn- og driftsbudget skal reguleres som følge af elevtallet d. 5 september 2015. Budget 2016, samt de sidste 5 måneder af budget 2015 reguleres i forbindelse med 'Elev/ klassetalssagen' september 2015.

#### Ungdomsskolen

- Ungdomsskolens lønbudget til lærer er udregnet ud fra en norm, der er baseret på det forventede antal unge i Albertslund kommune mellem 14 og 17 år plus ½ årgang 13-årige. De øvrige budgetposter er pris og lønfremskrevet.

#### Brøndagerskolen

- Udgiftssiden bliver beregnet ud fra det forventede antal elever. Når udgiftssiden er beregnet, bliver taksterne for skoledelen og fritidsdelen beregnet. Med baggrund i disse takster bliver

indtægtssiden budgetteret. Der budgetteres med indtægter fra interne og fra eksterne elever.

#### Klubberne

- Klubbernes budget bliver beregnet ud fra det antal pladser de er normeret til.

#### Politiske beslutninger. 1.000 kr.

KB dato	Beslutning	Varig	Midlertidig	Pengepose	Budget
06.10.2015	Pkt. 2.3 – Driftsrammen – klubberne	Ja	2016	451071-80	-611
06.10.2015	Pkt. 2.7 – Fælles sommercamp – klubberne	Ja	2016	451071-80	-1023
06.10.2015	Pkt. 2.12 – Pædagogiske konsulenter	Ja	2016 2017	4510106010	-400 -800
06.10.2015	Pkt. 2.13 – Dysleksi PC'er	Ja	2016	4510141000	-150
06.10.2015	Pkt. 2.15 – Udvikling af folkeskoleområdet	Ja	2016	4510103010	-200
06.10.2015	Pkt. 2.17 – Lærer-pædagogsamlingen	Ja	2016	4510103040	-50
06.10.2015	Pkt. 2.19 – afvikling af Afood	Ja	2016 2017	4510104020	-500 -1200
06.10.2015	Pkt. 2.20 – Skolemad (ungecenteret)	Ja	2016	4510104020	-250
06.10.2015	Pkt. 2.21 – IT-mediehandleplan	Ja	2016	4510104050	-620
06.10.2015	Pkt. 2.2 – Frie grundskoler	Ja	2016	4510105080	-1000
06.10.2015	Pkt. 2.23 – Albertslund skolenet	Ja	2017	4510911000	-300
06.10.2015	Pkt. 5.7 – Mindre brug af interne skoler ifm. anbringelser	Ja	2016	4510101080	400
06.10.2015	Særlig indsats ift. inklusion i folkeskolen. Indføres med 5/12 dele i 2016 og fuldt ud i 2017	Ja	2016	4510800040	-1.500
2017			4510831000	1.500	
2017			4510800040	-3.600	
				4510831000	3.600

## Økonomiudvalget

### XX/90/91/92 Administration

#### Fremgangsmåde ved budgettering

Pengeposerne er som hovedregel fremskrevet med den almindelige prisfremskrivning.

Politiske beslutninger. 1.000 kr.

KB dato	Beslutning	Varig	Midlertidig	Pengepose	Budget
06.10.2015	Budgetaftalen for 2016 – budgetkatalogforslag 3.1 (Styrket sygefraværsindsats)	Nej	2016 og 2017	Flere pengeposer	434
06.10.2015	Budgetaftalen for 2016 – budgetkatalogforslag 5.1 (Halvprisfremskrivning fra 2015 til 2016)	Ja		Flere pengeposer	-530
06.10.2015	Budgetaftalen for 2016 – budgetkatalogforslag 5.2 (Generel besparelse - grønthøster) i 2016	Nej	2016	Flere pengeposer	-690
06.10.2015	Budgetaftalen for 2016 – budgetkatalogforslag 6.1 (Reduktion i administration)	Ja		Flere pengeposer	-2.756
06.10.2015	Budgetaftalen for 2016 – Udvidelser kultur Kulturmetropol Copenhagen	Ja		829136	80

## Økonomiudvalget

### 8292 Kommunalbestyrelsen

#### Fremgangsmåde ved budgettering

Pengeposen er fremskrevet med den almindelige prisfremskrivning.

Politiske beslutninger. 1.000 kr.

KB dato	Beslutning	Varig	Midlertidig	Pengepose	Budget
06.10.2015	Budgetaftalen for 2016 – budgetkatalogforslag 5.1 (Halvprisfremskrivning fra 2015 til 2016)	Ja		Flere pengeposer	-28
06.10.2015	Budgetaftalen for 2016 – budgetkatalogforslag 5.2 (Generel besparelse - grønthøster) i 2016	Nej	2016	Flere pengeposer	-20
06.10.2015	Budgetaftalen for 2016 – budgetkatalogforslag 6.1 (Reduktion i administration)	Nej	2016	Flere pengeposer	-600

## **Økonomiudvalget**

### **8293 Demografi – budget**

#### **Fremgangsmåde ved budgettering**

Områdebevillingen budgetteres skønsmæssigt fsv. angår korrektion i overslagsårene for den demografiske udvikling.

Kommunaldirektøren indstiller til kommunalbestyrelsens 2. behandling, hvilken budgetreserve der eventuelt skal afsættes som sikkerhed mod, at regnskabet overskrider servicerammen. Økonomi- og Indenrigsministeriets regler (Budget- og regnskabssystem afsnit 4.6 side 12) fastslår, at de generelle reserver maksimalt kan udgøre 1% af kommunens øvrige budgetterede nettodriftsudgifter til service.



## **Økonomiudvalget**

### **8294 Kommunale ældreboliger**

#### **Fremgangsmåde ved budgettering**

Områdebevillingen omfatter de kommunale ældreboliger, hhv. 3 afdelinger i Humlehusene og 1 afdeling i Plejecentret Albertshøj. Der budgetteres svarende til afdelingernes vedtagne budgetter for det kommende år, og hvis de ikke foreligger, så budgetteres der skønsmæssigt eller svarende til afdelingernes vedtagne budgetter for det foregående år.

## **Økonomiudvalget**

### **9870 Renteindtægter og –udgifter vedrørende Borgerservice**

#### **Fremgangsmåde ved budgettering**

Hele områdebevillingen budgetteres skønsmæssigt, bl.a. på grundlag af forbruget måneden før budgetlægningen.

## Økonomiudvalget

### 9890 Renter, tilskud og udligning samt skatter

#### Fremgangsmåde ved budgettering

Hovedkonto 7 er ikke omfattet af områdebevillinger, men opdelt i delområder.

- Delområde 1 - Renter. Hovedparten af renteudgifterne består af renter på langfristet gæld, som budgetteres ud fra lånedokumenterne. Øvrige renteudgifter budgetteres skønsmæssigt efter forventet forbrug. En del af renteindtægterne består af renter på likvide aktiver, der budgetteres ud fra den seneste forventede primobeholdning og de forventede bevægelser i løbet af året. Øvrige renteindtægter budgetteres skønsmæssigt efter forventede renter på tilgodehavender.
- Delområde 2 - Tilskud og udligning. Indenrigs- og Sundhedsministeriet udmelder hvert år det statsgaranterede udskrivningsgrundlag. Budgettering af budgetåret bygger som udgangspunkt på statsgarantien. Budgettering af overslagsårene tager udgangspunkt i KL's skatte og tilskudsmodel.
- Delområde 3 – Skatter. Økonomi- og Indenrigsministeriet udmelder hvert år det statsgaranterede udskrivningsgrundlag. Budgettering af budgetåret bygger som udgangspunkt på statsgarantien. Budgettering af overslagsårene tager udgangspunkt i KL's skatte og tilskudsmodel. Indtægter fra ejendomsskatter budgetteres i overslagsåret ved at fremskrive budgetåret med den gennemsnitlige vækst fra tidligere år.

#### Politiske beslutninger. 1.000 kr.

KB dato	Beslutning	Varig	Midlertidig	Pengepose	Budget
06.10.2015	Budgetaftalen for 2016 – Forhøjelse af indkomstskatprocenten fra 25,1 pct. til 25,6 pct.	Ja	2016	07.68.90	-19.346
			2017		-19.881
			2018		-20.327
			2019		-20.864

## Økonomiudvalget

### 9990 Likvide aktiver, finansforskydninger og langfristet gæld

#### Fremgangsmåde ved budgettering

Hovedkonto 8 er ikke omfattet af opdelingen på områdebevillinger, men opdelt i delområder.

- Delområde 1 - Forskydning i likvide aktiver. Budgetteres som balancepost ved henlæggelse/forbrug af kassebeholdningen.
- Delområde 2 – Finansforskydninger. Budgetteres skønsmæssigt efter forventet forbrug
- Delområde 3 - Afdrag på lån. Budgetteres ud fra lånedokumenterne og skønnede afdrag på forventede optagne lån.
- Delområde 4 – Låneoptagelse. Budgetteres ud fra den automatiske låneramme samt givne lånedispensationer.

#### Oplysninger i øvrigt

Iflg. Økonomi- og Indenrigsministeriets regler tager Kommunalbestyrelsen ikke bevillingsmæssig stilling til finansforskydningerne.

Optagelse af lån kræver særskilt beslutning i Kommunalbestyrelsen. Endvidere er der i lovbekendtgørelse om kommunernes låntagning og meddelelse af garantier m.v. fastsat nærmere begrænsninger i kommunernes adgang til at optage lån.



