

VIRKSOMHEDSPLAN FOR SOCIAL & FAMILIE 2016-2017

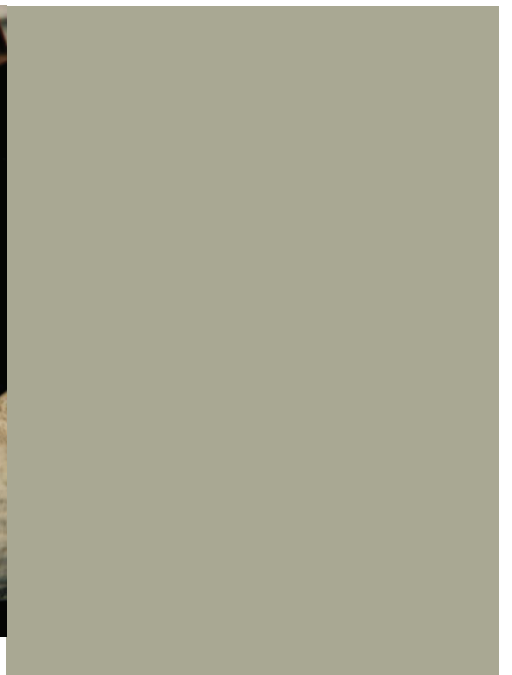
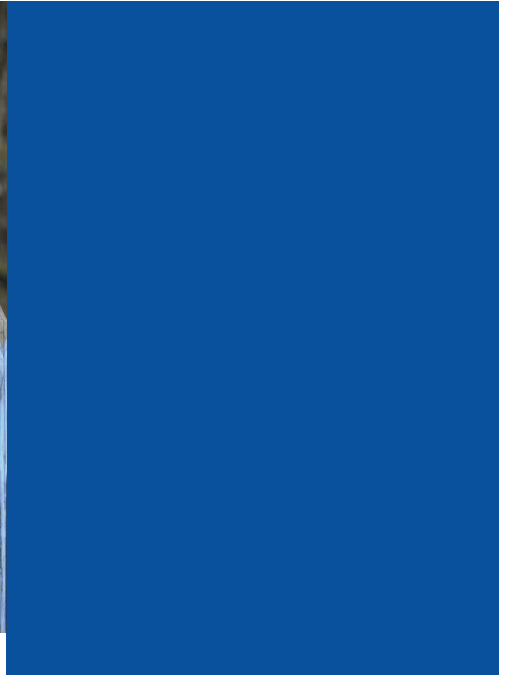


Albertslund Kommune



www.albertslund.dk

Indhold	Indledning	5
	Hvem er vi?	5
	Hvorfor er vi her?	6
	Indsatsområder	8
	1. Flere borgere skal leve godt og længe.....	8
	2. Vores børn skal rustes til fremtiden	9
	3. Organisationen skal tilpasses til en ny virkelighed	10
	4. Økonomisk og faglig styring.....	11
	Opfølgning	13
	1. Bo i Albertslund	14
	2. Godt i gang.....	15
	3. Udvikling af social & Familie	16



Indledning

Social & Familie er i særdeleshed kendetegnet ved at have unikke muligheder for at skabe sammenhænge i indsatserne på det sociale område, for borgerne i hele deres liv. Igennem hele livet, eller i kortere perioder i borgernes liv. Samtidig er der på børne- og ungeområdet unikke muligheder for at udfolde en sammengængende indsats, da Tandplejen og Sundhedsplejen også er en del af Social & Familie.

Afdelingen Social og Familie blev dannet i den nuværende sammensætning af enheder i 2013. Denne virksomhedsplan bærer præg af, at det fortsat er et centralt fokusområde i Social & Familie at der udvikles på, at levere sammenhænge i indsatserne i Social & Familie.

Indledningsvist beskrives afdelingens enkelte enheder og opgaver. Dernæst beskrives indsatsområderne og målene i virksomhedsplanen, samt hvordan målene dokumenteres. Til slut følger et afsnit med opfølgning på Social & Families virksomhedsplan 2015.

Hvem er vi?

Social & Familie består af i alt ni enheder, med samlet set ca. 225 medarbejdere.

Medarbejdere i botilbuddene, klubberne, Familiehuset, Sundhedsplejen og Tandplejen arbejder decentralt, mens medarbejdere fra de resterende enheder er placeret på rådhuset i Blok A og A-huset.

Social & Families opgavefelt spænder bredt. Dette afspejles også i listen af lovgivning, som afdelingen styrer efter: Folkeskoleloven, Serviceloven, Sundhedsloven, Bekendtgørelsen om specialundervisning og specialpædagogisk bistand, Lov om aktiv socialpolitik, Lov om specialundervisning for voksne samt Lov om ungdomsuddannelse for unge med særlige behov.

Social & Familie har et samlet budget på ca. 540 millioner kr.

Social & Families opgavefelt spænder bredt, og består af følgende, fordelt efter de forskellige enheder:

Sundhedsplejen

- Tilbud til gravide, nyfødte og småbørn (0-5 år)
- Åbne tilbud til alle (fx mødregrupper, klar-til-barn-gruppe, Familieliv)
- Tilbud, der kræver henvisning/visitation (fx gruppetilbud til mødre/fædre med efterfødselsreaktioner, babytræf for unge mødre)
- Fysio- og ergoterapi
- Tilbud til skolebørn (fx ind- og udskolingsundersøgelser,

sundhedspædagogiske opgaver og åben konsultation)

- Konsulentfunktion til skoler og daginstitutioner

Familieafsnittet

- Forebyggende indsatser med familier og evt. i samarbejde med andre socialfaglige professioner
- Myndighedsfunktionen i forhold til børn, unge og familier med særlige behov
- Myndighedsfunktionen i forhold til børn og unge med nedsat funktionsevne

PPR

- Konsultativ og pædagogisk psykologisk bistand i forhold til forebyggelse og inklusion
- Rådgivnings- og undersøgelsesforpligtelse i forhold til børn og unge
- Rådgivning/vejledning til forældre og professionelle om børns psykiske/fysiske vanskeligheder
- Visitation til specialpædagogisk bistand til børn og unge
- Tværkommunale opgaveløsninger i børne- og ungeområdet

Strategi & Udvikling

- Økonomiopfølgning
- Analyseopgaver
- Politisk betjening
- IT-support-, udvikling og implementering
- Udviklingsopgaver
- Implementering af ny lovgivning
- Tovholderfunktioner
- Projektledelse
- Sekretærfunktioner
- Visitation

Det administrative fællesskab

- Økonomiopgaver som fx betaling af regninger og afstemninger
- Sekretærfunktioner
- Håndtering af post
- Personaleadministration
- Administration af lønbudgetter

Pension & Ydelser

- Rådgivning og vejledning af borgere
- Administrationssager (for pensionister, som ikke kan forvalte deres økonomi selv)
- Behandling af ansøgninger om diverse ydelser (fx huslejerestancer, flytning, tandbehandling, fodpleje, medicin).
- Merudgifter efter Servicelovens §100

Familiehuset

- Behandlingstilbud til børnefamilier, hvor forældrene har vanskeligheder med at støtte deres børns udvikling i tilstrækkeligt omfang, herunder støtte til unge, som ikke får den nødvendige opbakning i familien.
- Indsatser på rådgivnings- og vejledningsområdet; både åben rådgivning og korterevarende familieorienteret rådgivning i forløb op til otte samtaler.
- Specialpædagogisk støtte til familier, med børn med forskellige handicaps i form af vejledningssamtaler, forældrekurser, søskendekurser og ungekurser.
- Ungebotilbuddet "Ungeboligen", der pt. består af fire pladser/værelser i en lejlighed i Fossgården.
- Drift af Børnehus Albertslund, som er beliggende på Albertsvænge 3.
- Deltagelse i den generelle udviklingsaktivitet på børne- og familieområdet og helt konkret i diverse forebyggende og støttende projektet i relation til den tidlige indsats.

Voksne med særlige behov

- Myndighedsfunktionen i forhold til voksne med særlige behov
- Visitation af ansøgninger om tilbud til voksne med særlige behov
- Drift af lokale botilbud (for voksne udviklingshæmmede)

- Drift af lokale klubber (for henholdsvis udviklingshæmmede og psykisk sårbare)
- Drift af eget støttekontaktpersonteam (for psykisk sårbare) og drift af hjemmevejledere (for udviklingshæmmede).
- Senhjerneskeområdet
- Projekt om tidligt forebyggende og helhedsorienterede indsatser for udsatte og hjemløse unge
- Projekt om udbredelse og forankring af hjemløsestrategien

Tandplejen

- Tandpleje for 0-17 årige
- Omsorgstændpleje
- Specialtændpleje

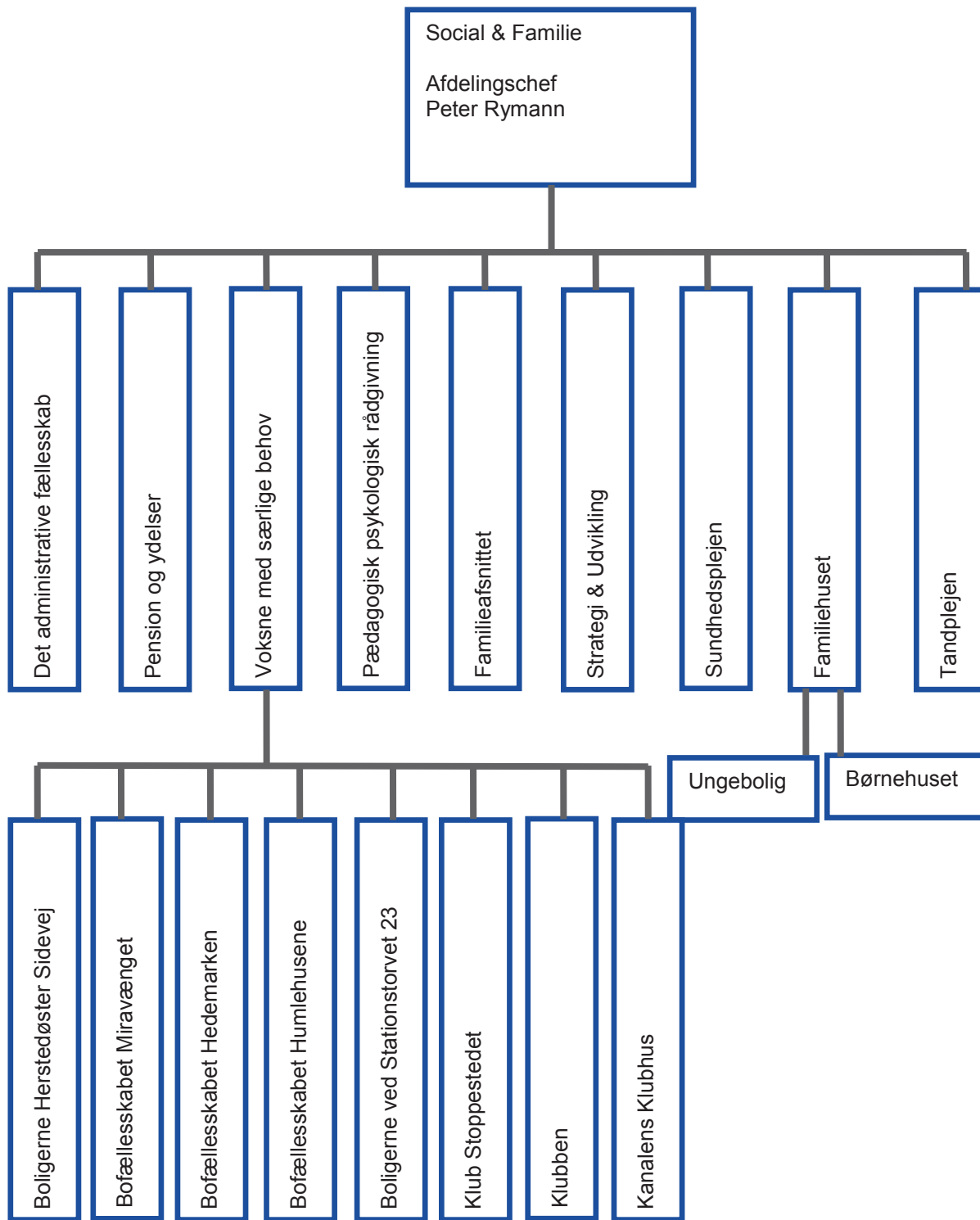
Hvorfor er vi her? I Social & Familie har vi fokus på kerneopgaven. Vi ønsker at skabe positive forandringer sammen med borgeren i borgerens liv. Vi vil bidrage til borgernes aktive og ansvarlige deltagelse i eget liv og almene fællesskaber. Vi tror på, at mennesket allerhelst vil lykkes selv i eget liv – uden involvering fra os.

Men, vi ved også, at det til tider er nødvendig at Social & Familie er involveret i borgerens liv. Vi mener samtidigt, at borgeren er hovedaktør i sit eget liv. Det betyder, at vi i mødet med borgeren har fokus på borgerens ressourcer og muligheder.

Vi ønsker, at udsatte børn og voksne lever et liv der er så tæt på det normale, som muligt. Og at de i så høj grad som muligt, er en del af det almene miljø.

I Social & Familie er der borgere fra 0-100 år, hvilket – for de borgere, der har behov for hjælp - skal styrke en god overgang fra barn til voksen. I forlængelse heraf har Social & Familie fokus på:

- At få skabt en sammenhængende organisation, så borgeren ikke oplever et slip fra barn til voksen
- At få aktiveret en netværksbaseret organisation, så borgeren ikke oplever et slip fra den ene afdeling til den anden.



Indsatsområder

Social & Families fire indsatsområder:

Direktørforum har udmeldt fem indsatsområder for kommunens virksomhedsplaner. I Social & Familie har vi valgt indsatser, der knytter an til tre af de fem indsatsområder. Ydermere indgår økonomisk og faglig styring som et særskilt indsatsområde nr. fire.

1. Flere borgere skal leve godt og længe
2. Vores børn skal rustes til fremtiden
3. Organisationen skal tilpasses en ny virkelighed
4. Økonomisk og faglig styring

Der er et sammenfald mellem målene fra to indsatsområder. Sammenfaldende beskrives i den indledende tekst til hvert indsatsområde.

1. Flere borgere skal leve godt og længe

Et godt hjem er vigtig for alle. Det handler både om hjemmets udseende og beliggenhed, men også om, hvem man deler bolig med. Nogle af de borgere, som er knyttet til Social & Familie bor i boliger, der er foranstaltet af enheden Voksne med særlige behov eller Familieafsnittet. Det er fx voksne der er udviklingshæmmede eller voksne med en psykisk eller fysisk funktionsnedsættelse. Og det er børn/unge, der bor uden for hjemmet. Nogle af disse borgere bor i boliger, der ligger uden for Albertslund kommune. I Budgetaftalen 2016 er det besluttet, at der skal udarbejdes en strategi for hjemtagelse af borgere.

Målene under dette indsatsområde 'Flere borgere skal leve godt og længe' relaterer sig også til afdelingens indsatser under målet "Organisationen skal tilpasses en ny virkelighed".

Mål: Det skal undersøges og efterfølgende vurderes, om de eksisterende boformer vi har i Albertslund kommune matcher de behov, som borgerne har nu og forventes at have i fremtiden.

Dokumentation: Undersøgelsen påbegyndes medio 2016.

Mål: På voksenområdet skal det i et samarbejde mellem sagsbehandlere og borgere undersøges, om det er muligt at hjemtage borgere bosiddende i botilbud uden for Albertslund kommune til kommunens egne botilbud. Det er et mål, at der løbende henover perioden skal ske et kontinuerligt fald i antallet af Albertslundborgere der bor på botilbud andre steder, end i Albertslund

Dokumentation: Der vil blive foretaget en baselinemåling 1. januar 2016 med antallet af borgere der bor på botilbud udenfor Albertslund Kommune. Udviklingen i antallet af borgere der bor i botilbud udenfor Albertslund kommune, vil blive fulgt kontinuerligt i 2016. En strategi for hjemtagelser skal godkendes politisk i 2016.

Mål: Antallet af anbringelser på døgninstitutioner skal mindskes til fordel for anbringelser i slægt og netværk. Det er et mål at antallet af døgninstitutionelle anbringelser skal falde kontinuerligt i løbet af 2016, mens rug af slægts- og netværksanbringelser samt plejefamilieanbringelser skal være de foretrukne,

Dokumentation: Familieafsnittets socialrådgivere påbegynder primo 2016 en afdækning af alternativer til den typiske anbringelsesform uden for hjemmet. Der foretages en baselinemåling 1. januar 2016 over antallet af borgere der bor på døgninstitutionelle anbringelser.

hvorfor der skal ses en stigning i antallet af disse anbringelsesformer.

2. Vores børn skal rustes til fremtiden

Nogle af de børn, som kommer ind i Social & Familie forbliver i afdelingen efter de er fyldt 18. år. Det er børn der har særlige behov og som vil fortsætte med at have særlige behov. De børn skal også rustes til fremtiden. På trods af det enkelte barns særlige behov har det potentialer for at udvikle sig. Social & Familie vil være med til at sikre udviklingen ved, at arbejde med sammenhængende strukturer på tværs af enheder i afdelingen.

Indsatser fra "Flere borgere skal leve godt og længe" rækker også ind i dette indsatsområde. Ligesom målet om flere fleksible tilbud rækker ind i indsatsområdet "Organisationen skal tilpasses en ny virkelighed".

Mål: En fælles visitation på tværs af børne- og ungeområdet skal sikre sammenhæng for de børn, der ved 18- års alderen overgår fra én lovgivning til en anden.

Dokumentation: Målet er defineret i projektet om Ledelse af relationel koordinering. Projektet slutter medio 2016 og målet vil blive drøftet i denne sammenhæng.

Målet vil i løbet af 2016 gå fra, at være et udviklingsprojekt til at blive en del af driften.

Mål: For at kunne imødekomme borgernes individuelle behov, er der brug for fleksible tilbud på tværs af kommunen.

Dokumentation: Social & Familie vil indgå i samarbejde med afdelingen Dagtilbud og Skoleafdelingen med henblik på i fællesskab at skabe de nødvendige tilbud på børne- og ungeområdet.

Mål: Det uddannelsesrettede perspektiv styrkes, således at de unge gennemfører en uddannelse.

Dokumentation: I sagsbehandlingen skal det ekspliciteres (dokumenteres) hvordan vi aktivt understøtter det uddannelsesrettede perspektiv.

Region Hovedstaden har udarbejdet en række anbefalinger for den gode praksis i forbindelse med anbragte børns skolegang. I Social & Familie, vil vi arbejde for at implementere de 13 anbefalinger.

Mål: Sundhedsplejen har i samarbejde med Afdelingen Dagtilbud og Familiehuset været en del af Social- og Integrationsministeriets projekt "Tidlig indsats". Projektet består af fem aktiviteter: 1½ års og 2½ års besøg, familielivsbesøg, åbent børnehus, ny samarbejdsmodel for overlevering mellem sundhedspleje og daginstitution samt kompetenceudvikling. Projektperioden er slut og projektet skal evalueres.

Dokumentation: Evalueringen af projektet afsluttes i april 2016. Ultimo 2016 er der taget stilling til om og evt. i hvilken form, projektets aktiviteter skal fortsætte som drift.

3. Organisationen skal tilpasses til en ny virkelighed

I forbindelse med budgetvedtagelsen 2016 og overslagsårene er det vedtaget, at der skal spares indenfor det sociale område. Samtidig med denne dagsorden, skal vi tænke velfærd på nye måder til gavn for borgerne.

Under dette indsatsområde er der både langsigtede mål med en længerevarende proces og mere kortsigtede mål, der forholdsvis hurtigt går i drift.

Mål: I Social & Familie skal der udarbejdes en strategi for afdelingen. Der er følgende mål og ønsker til strategien:

- Der skal være et skærpet fokus på kerneopgaven i Social & Familie
- Der skal være et skærpet fokus på den faglige retning og tænkning i Social & Familie
- Der skal være et skærpet fokus på virksomme indsatser. Dvs. at Social og Familie skal styre på målsætninger i stedet for på indsatser.

Dokumentation: Strategiarbejdet er påbegyndt i slutningen af 2015 og vil fortsætte ind i 2016.

Ligesom der er flere mål bag strategien er dokumentationen også flersidet:

- Medio 2016 fremlægges en skriftlig strategi for Social & Familie for de politiske udvalg
- Der er defineret en fælles kerneopgave
- Der afholdes to fælles dialogmøder og temadage for alle medarbejdere i Social & Familie med fokus på kerneopgaven
- Der afholdes to gange årligt dialogmøder i hver enhed, med fokus på implementering af Social & Families strategi
- Der nedsættes en tænketank bestående af medarbejdere og ledere i forbindelse med udformning og drøftelse af strategien. Tænketanken skal tænke innovation i hverdagen og arbejde med ideer, der kan være med til at understøtte det monofaglige og tværfaglige arbejde - med fokus på kerneopgaven
- Strategiarbejdet og udbyttet heraf dokumenteres på medarbejdersiden (resultater og handlinger)

Mål: Implementering af kvalitetsstandarder på voksenområdet skal være med til at sikre en samlet besparelse på 12 mio. kr. hen over 2016 og 2017.

Dokumentation: Lederen for myndighedsområdet vil have fokus på implementeringen af kvalitetsstandarderne.

Kvalitetsstandarder vil blive revideret i løbet af virksomhedsplanens periode. Ledere og medarbejdere vil i perioden sikre, at de økonomiske mål nås i sammenhæng med de faglige indsatser.

Mål: Formulering og implementering af kvalitetsstandarder på børne- og ungeområdet. Kvalitetsstandarderne vil være med til at sikre en ensartet vurdering i de forskellige sager, og dermed styrke borgerens retssikkerhed.

Dokumentation: Familieafsnittet og Strategi & Udvikling arbejder hen over 2016 med formulering og implementering af kvalitetsstandarder på børne- og ungeområdet.

Medio 2016 er kvalitetsstandarderne udarbejdet og klar til implementering.

Mål: Social & Familie har som mål at styrke udsynet til andre afdelinger og hermed understøtte målet om at bringe det sociale område og det almene område

Dokumentation:

Der implementeres mindst tre indsatser der styrker sammenhængen mellem almenområdet og det

tættere på hinanden. Det gælder; fx afdelingerne Arbejdsmarked, Erhverv & Ydelser, Skoleafdelingen, Dagtilbudsafdelingen, Sundhed Pleje & Omsorg samt til eksterne parter.

sociale område.

Der udpeges 15-20 komplicerede borgersager, hvor mange kommunale aktører, leverer en del af den samlede løsning i den enkelte borgers sag. De udpegede sager koordineres afdelingerne iblandt, med henblik på at styrke den samlede sagsbehandling og indsats.

Mål: Den tidlige og forebyggende indsats under Social & Familie skal være tidssvarende i forhold til de behov borgere i Albertslund har.

Dokumentation: I 2016 udarbejdes der en analyse af kommunens tidlige og forebyggende indsatser. Der udarbejdes ligeledes en kortlægning af de udfordringer der er. Analysen sammenholdes med kortlægningen og det skal vurderes, om vi får øje på børnene i rette tid ift. at iværksætte en forebyggende indsats. Det skal undersøges, om der i den sammenhæng skal bruges et system som fx Børnelinealen.

4. Økonomisk og faglig styring

Det sociale område på både børne- og voksenområdet skal skære ned på de økonomiske udgifter. For at kunne indfri de forventede besparelser er der behov for, at styringen og dermed ledelsesinformationerne har en høj kvalitet på såvel det økonomiske som det socialfaglige område. Særligt børneområdet er i disse år økonomisk udfordret, herunder også styringen af økonomien.

Indsatsområdet indeholder en række mål, der skal være med til at opbygge og understøtte økonomistyring på børne- og ungeområdet.

Mål: De 12 tiltag i indsatsplanen for Familieafsnittet følges.

Dokumentation: De forskellige tiltag følger hver sin tidsmæssige plan. Fra slutningen af 2015 og ind i 2016 bliver BSU og ØU orienteret om udviklingen i økonomien en gang om måneden.

Mål: Der skal udvikles en model for økonomisk ledelsesinformation for Familieafsnittet.

Dokumentation: Primo 2016 er der udarbejdet en nøgletalsoversigt, som kan danne grundlag for den fremadrettede ledelsesinformation på det økonomiske område.

Mål: Der skal udvikles en model for socialfaglig ledelsesinformation for Familieafsnittet.

Dokumentation: Primo 2016 er der udarbejdet et statusnotat med forslag til fremadrettede indsatser og justeringer i den faglige praksis til gavn for faglig styring af området.

Mål: Udarbejdelse af økonomisk og faglig ledelsesinformation med brug af en defineret model. Modellen udbredes til at omfatte alle enhederne i

Dokumentation: En gang om måneden modtager ledere og chefer for afdelingen relevant ledelsesinformation.

Social & Familie.

Mål: Indsamling af viden om effektstyring gennem netværk.

Dokumentation: Der er dannet et netværk der skal arbejde med effektstyring. Social & Familie følger arbejdet i netværket tæt, og vil tilstræbe at implementere netværkets opdagelser i basisorganisationen.

Opfølgning

Opfølgningen på virksomhedsplanen for 2015 er præget af, at der har været et chefskifte i Social & Familie. Nogle indsatser har det ikke givet mening at fortsætte i den form, som de oprindeligt blev beskrevet i og andre af indsatserne er afdelingen ikke nået i mål med. I opfølgningen er der formuleret status for de enkelte mål under indsatsområderne.

1. Bo i Albertslund

Social & Familie bidrager til målet om at tiltrække unge børnefamilier til Albertslund ved, at udvikle og drive tilbud til og fællesskaber for børn, unge og familier. Tilbuddene understøtter familielivet – både i et alment perspektiv, og når familielivet kan være udfordret.

Mål: Vi vil fastholde, evaluere og om nødvendigt udvikle afdelingens tidlige og forebyggende familieorienterede tilbud til småbørnsfamilier

Tilbuddene udføres i øjeblikket i et samarbejde mellem Sundhedsplejen og Familiehuset, men vi vil afdække om andre samarbejdsflader i afdelingen kan understøtte indsatsen.

Dokumentation: Lederne af Sundhedsplejen og Familiehuset vil medio 2015 beskrive en konkret plan for, hvordan tilbuddene til småbørnsfamilier skal evalueres.

Opfølgning: De eksisterende tilbud er blevet evalueret og justeret. Der arbejdes videre med målet i 2016-2017.

Mål: Tandplejen møder små børn, der som følge af sød kost, svigtende (mund)-hygiejne og manglende traditioner i familien for tandpleje, får lov at gå med ubehandlet caries og smerter (Dental neglect). Tandplejen vil derfor blive tænkt ind i samarbejdet.

Dokumentation: Medio 2015 har lederne af Sundhedsplejen, Familiehuset og Tandplejen drøftet muligheder for et samarbejde mellem de tre enheder.

Opfølgning: Tandplejen har holdt møder med repræsentanter fra Familieafsnittet om procedurer ved håndtering af udsatte børn, og med Sundhedsplejen om fremtidigt samarbejde. Herunder "Tidlig indsats", som er et fokusområde i begge afdelinger. Samarbejdet er en løbende proces.

Mål: Afdelingen vil i 2015 afdække, om den lovpligtige, åbne rådgivningsindsats – som varetages af Familiehuset, Sundhedsplejen, Familieafsnittet og PPR - har den optimale struktur, organisering og dimensionering i forhold til at imødekomme borgernes behov.

Dokumentation: Medio 2015 udarbejdes der en konkret plan for hvordan struktur, organisering og dimension undersøges. Medio 2015 vil planen blive konfirmeret på et ledermøde i Social & Familie.

Opfølgning: Ordningen er blevet justeret et par gange i løbet af året for at imødekomme borgernes behov. Der er ikke foretaget en egentlig evaluering, men medarbejderne har med deres erfaringer været inddraget i justeringen. Målet kommer til at indgå i virksomhedsplanen for 2016-2017 som en del af vurderingen af tilbuddene under Social & Familie.

2. Godt i gang

I arbejdet med de udsatte børn, unge og voksne er den tidlige indsats afgørende for borgerens liv. Familier med komplekse og mangeartede problematikker har ofte sagsbehandling/sagsbehandlere i flere enheder. Det stiller særlige krav til diverse medarbejdere i forhold til at understøtte en sammenhængende indsats.

Mål: Vi vil etablere og formalisere tværfaglige fora på tværs af direktørområder til afdelingen Arbejdsmarked, Erhverv & Ydelser, samt Skoler og Uddannelse og Dagområdet. Målet er, at familier med komplekse og mangeartede problematikker oplever koordination og sammenhæng i indsatsen.

Dokumentation: Med jævne mellemrum afholdes der møder mellem ledergrupper på tværs af direktørområderne.
Medio 2015 skabes der enighed om, hvilke familier, der er omfattet.
Medio 2015 skabes der enighed om deltagerne – faste som ad hoc – i de tværfaglige fora.
Ultimo 2015 er et tværfagligt forum afholdt.

Opfølgning: Arbejdet med at skabe tværfaglige samarbejdsfora er i gang og der er blevet afholdt flere møder. Det er dog fortsat et mål i virksomhedsplanen for 2016-2017, at sikre koordination og sammenhæng i indsatserne.

Mål: To af de første netværk er afsluttet. Begge netværk tog udgangspunkt i cases fra afdelingen Social & Familie.

Vi vil inddrage og implementere den læring, der er afstedkommet fra arbejdet i de to netværk.

Social & Familie vil fortsat være fokuseret på det netværksorienterede arbejde.

Dokumentation: Ledere og konsulenter i Social & Familie holder sig løbende opdateret på netværkssiden på medarbejdersiden.

Inddragelse af netværk i Social & Families daglige drift drøftes primo 2015 mellem netværkslederen og ledergruppen.

På ledermøder reflekteres der løbende over netværksarbejdet, således at vi sikrer, at den viden vi får skabt i netværkene får liv i afdelingen.

Mål: I ultimo 2014 er der udarbejdet en ny beskrivelse af det tværfagligt samarbejde på børne- og ungeområdet.

Dokumentation: Primo 2015 udarbejdes der en implementeringsplan for beskrivelsen af det

Opfølgning: Netværkene udviklede sig på en måde, så det ikke gav mening at inddrage dem på den måde, som det oprindeligt var beskrevet.

To af afdelingens ledere har i år gennemført netværkslederuddannelsen, hvilket har medført, at netværk løbende er blevet drøftet i afdelingen.

Opfølgning: Beskrivelsen er udsendt og implementeringsplanen følges.

Afdelingslederne fra Dagtilbud, Skole og Social & Familie er fælles om målet.

tværfaglige samarbejde.
De beskrevne indsatser gennemføres efter implementeringsplanen i 2015.

3. Udvikling af social & Familie

Social & Familie har nu eksisteret i ca. et år. Vi har brugt det første år på at afdække snitflader imellem enhederne samtidig med, at vi har udviklet driften. Udvikling af Social & Familie er fortsat et fokusområde for afdelingen.

Enhederne Hjælpebidler og Visitation er i løbet af det første år flyttet fra afdelingen og senhjerneskadekoordinatorer er kommet til. Vi har således fortsat fokus på snitfladerne mellem de forskellige enheder for at skabe en optimalt sammenhængende Social & Familie.

Afdelingen skal bidrage til borgernes aktive og ansvarlige deltagelse i eget liv og almene fællesskaber. Med udgangspunkt i mestringstanken, forebyggelse og tidlige indsatser er det afdelingens hovedformål at understøtte, at flest mulige borgere i Albertslund kan klare sig selv og bevare ansvaret for eget liv med mindst mulig indgriben. For de borgere, der ikke kan klare sig selv, skal vi medvirke til at skabe rammerne for et meningsfuldt liv. Afdelingen har at gøre med borgere fra 0-100 år, hvilket – for de borgere der har behov for hjælp – skal styrke en god overgang fra barn til voksen.

Den tværgående opgaveløsning er helt central i samarbejdet med borgerne. Vi vil derfor sætte fokus på at skabe en sammenhængende og netværksbaseret organisation, så borgerne ikke oplever et slip fra barn til voksen; fra den ene afdeling til den anden.

Når vi i Social & Familie arbejder med at skabe sammenhænge rækker det ud over afdelingen. En optimering af afdelingens indre processer medvirker til, at Social & Familie kan være en del af en velfærdsorienteret kommune og indgå som en betydningsfuld sparringspartner for andre.

Mål: I Ungestrategien 2015-2017 er flere forskellige aktiviteter foreslået. Det er Social & Families mål at bidrage til, at de beskrevne aktiviteter samt andre indsatser til gavn for Ungestrategien gennemføres.

Nogle af aktiviteterne er på nuværende tidspunkt beskrevet og andre aktiviteter er ved at blive udformet.

Dokumentation: Social & Familie deltager i arbejdet med at afdække, hvorvidt vi har strukturer, der kan identificere og afhjælpe udfordringen med at få afdækket de børn og unge, der risikerer ikke at kunne gennemføre en uddannelse.

Social & Familie bidrager med at pege på indsatser, der kan styrke at flere unge får en uddannelse.

Opfølgning: Dokumentationen er nået og der har været afholdt flere møder.

Åben Rådgivning er etableret og i drift.

Et netværk ledet af en leder i Social & Familie har afdækket gode indsatser og ideer til at mindske skolefravær.

Samarbejdsflader mellem Jobcenteret og Sundhedsplejen afdækkes i forhold til at udvikle samarbejdet om unge mødre.

Samarbejdsflader mellem Jobcenteret og Tandplejen afdækkes i forhold til at udvikle samarbejdet om unges tandhygiejne.

PPR etablerer og udvikler åben rådgivning på Ungecenteret for sårbare unge mellem 13-25 år.

Mål: Det er afdelingens mål at håndtere borgersager, hvor der er snitflader imellem flere enheder så smidigt som muligt.

Dokumentation: Primo 2015 afdækker ledergruppen snitfladerne imellem enhederne. Der aftales en procedure for, hvordan der arbejdes i de pågældende sager.

Medio 2015 har medarbejderne kendskab til procedureerne.

Opfølgning: Afdelingen har deltaget i projekt Ledelse af Relationel Koordinering. Projektet har været med til at adressere behov for samarbejdsflader og der er sat gang i indsatser der kan styrke sammenhængskraften i afdelingen.

Målet videreføres i en lidt anden form i virksomhedsplanen for 2016-2017.

Mål: Der skal udarbejdes en strategi for det specialiserede voksenområde.

Dokumentation: Strategiens fremdrift præsenteres løbende for politikerne.

Opfølgning: Målet er ikke nået og det er videreført til virksomhedsplanen for 2016-2017.

Mål: Afdelingen vil i 2015 arbejde med at skabe og styrke en fælles faglighed, der går på tværs af enhederne.

Det er målet at medarbejdere får kendskab til de forskellige enheders analytiske arbejdsmetoder.

Dokumentation: Primo 2015 afdækkes det hvilke behov der er for styrkelsen af en fælles faglighed. Behovene kobles til metoder for faglig udvikling.

Medio 2015 besluttes en handleplan. Ultimo 2015 er handleplanen sat i værk.

Opfølgning: Målet er ikke nået og det er videreført til virksomhedsplanen for 2016-2017.

Mål: Ledergruppen vil i 2015 sætte fokus på deling af ledelse på ledermøderne.

Det er målet at lederne får større kendskab til hinandens områder.

Dokumentation: Primo 2015 vil en arbejdsgruppe arbejde med ledermødernes form og indhold.

Opfølgning: Ledermødernes form har jævnligt været drøftet i ledergruppen. Ansættelse af en ny chef har ligeledes sat fokus på ledermøderne. En gang om måneden er ledermødet forlænget med en time til et temamøde, hvor forskellige ledelsesperspektiver er i fokus.

Ledergruppen har været på lederseminar, hvor en

Arbejdet præsenteres for resten af ledergruppen og der tages beslutning om, hvordan ledermøderne skal være fremadrettet.

del af programmet handlede om at "se indad".

OM VIRKSOMHEDSPLANEN

I Social & Familie har vi fokus på kerneopgaven. Vores fokus er at skabe positive forandringer sammen med borgeren. Afdelingen har at gøre med borgere fra 0-100 år, hvilket – for de borgere, der har behov for hjælp – skal styrke en god overgang fra barn til voksen. I forlængelse heraf har Social & Familie fokus på:

- At få skabt en sammenhængende organisation, så borgeren ikke oplever et slip fra barn til voksen.
- At få aktiveret en netværksbaseret organisation, så borgeren ikke oplever et slip fra den ene afdeling til den anden.

I virksomhedsplanen 2016-2017 står vores mål beskrevet under fire indsatsområder.

