

# VISION & STRATEGI

*en by for børnene, det grønne og fællesskabet*

## GRØNT LIV

---

**50 % by, 70 % natur, 120 % Albertslund**

## NYSGERRIGT LIV

---

*Kom med, børn og voksne!  
Ud i byen! Vi lærer noget  
nyt sammen!*

## SUNDT LIV

---

*Tag bedstemor med på  
fodboldbanen og lær din lille-  
søster at svømme i Badeseen*

## ARBEJDSLIV

---

*Dagsordenen er sat: Kreative  
børn og flere virksomheder*

## FÆLLES LIV

---

*Byen er designet af borgerne selv*



Albertslund Kommune

# Forord

Vores vision om Albertslund handler om hverdagen. Din og min hverdag. Om børn, om det grønne, og om vores fællesskab i Albertslund. Som borgere deltager vi i byens liv. Vi er og skal være den venlige, moderne og grønne velfærdsby. En god by for børnene, for familien og for voksne i alle aldre.

Vi vil et stærkt lokalt fællesskab og et større udsyn. Vi tror nemlig på, at begge perspektiver kan gøre os klogere og hjælpe os videre med byens udvikling – og samtidig bidrage til en lidt bedre verden. Når vi arbejder sammen med hinanden og kloge folk uden for kommunegrænsen, får vi flere idéer og mere energi i spil, end vi hver især råder over. Derfor skal kommunen – politikere, medarbejdere og ledere – udvikle fremtidens velfærdssamfund sammen med byens borgere, unge som ældre, og byens virksomheder.

Med den vision, du kan læse på de følgende sider, sætter vi retningen i Albertslund i de næste 10 år. Vi vil blive ved med at videreudvikle og skabe det bedste grundlag for en god by med afsæt i børnene, det grønne og fællesskabet.

Vi vil skabe det bedste grundlag for at være barn i Albertslund. Både for vores børn i dag, og fordi børnene er fundamentet for at udvikle fremtidens velfærdssamfund.

I Albertslund insisterer vi på at være i spidsen for den grønne udvikling. De fodspor vi sætter i dag, betyder noget for i morgen. Miljø og bæredygtighed er en naturlig del af byens DNA, og mange valfarter hertil udefra for at se, hvordan vi gør i Albertslund. Den fane vil vi stadig bære højt.

Det stærke lokale fællesskab er vores grundsten, også historisk set. Det er vigtigt for os i Albertslund. Vi vil noget med hinanden, og gennem fællesskabet vil vi bygge bro på tværs af alder og forskellig baggrund og skabe noget sammen.

I de kommende år skal visionen gøres til virkelighed. Arbejdet tager udgangspunkt i en ny kommuneplanstrategi. Med afsæt i de fem spor – nysgerrigt liv, grønt liv, sundt liv, arbejdsliv og fælles liv har vi sat ambitiøse mål og handlinger for byens udvikling de næste fire år.

Det er en vision, som stiller krav. Til kommunen og os borgere om at tage del i byens fremtid. Og byens fremtid er vel egentlig et godt sted at mødes?

Jeg håber, at du vil tage del sammen med din naboer, familie og mange andre borgere.

Med venlig hilsen  
Steen Christiansen, borgmester



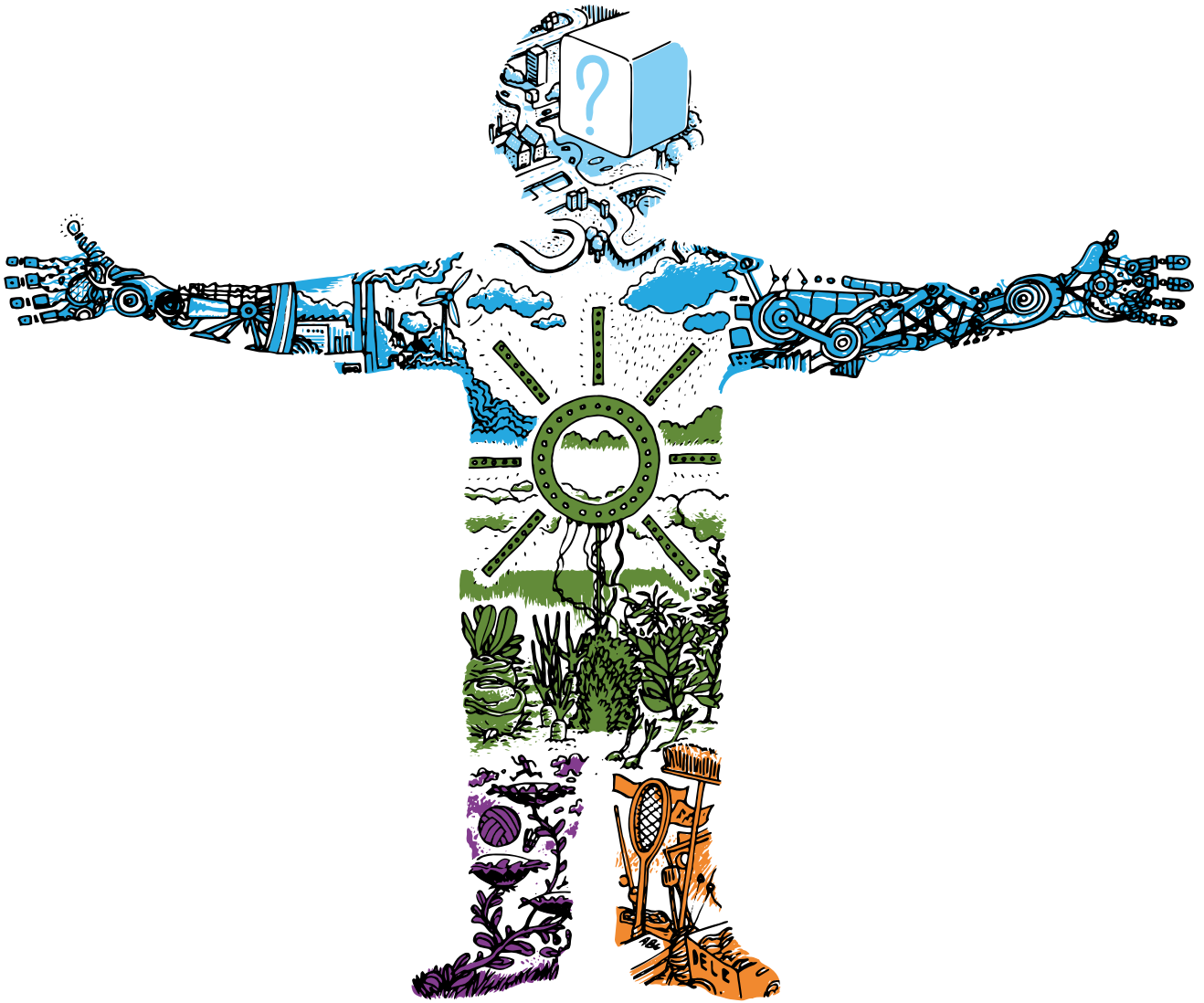


Albertslund Kommune  
Nordmarks Allé  
2620 Albertslund

[albertslund.dk](http://albertslund.dk)

# Indhold

|  |    |
|--|----|
| VISION   | 4  |
| En by for børnene, det grønne og fællesskabet                            |    |
| SÅDAN ER VISION OG STRATEGI BLEVET TIL                                   | 8  |
| STRATEGI   |    |
| Nysgerrigt Liv   | 12 |
| Fyrtårn: Fremtidens daginstitution                                       | 14 |
| Mål og handlinger  | 16 |
| Grønt liv  | 18 |
| Fyrtårn: Albertslund som CO <sub>2</sub> -neutral energiby               | 21 |
| Mål og handlinger  | 22 |
| Sundt liv  | 26 |
| Fyrtårn: Sundhedsfyrtårn i hovedstaden                                   | 29 |
| Mål og handlinger  | 30 |
| Arbejdsliv   | 32 |
| Fyrtårn: Kraftcenter og læringsmiljø inden for lys og digitale løsninger | 34 |
| Mål og handlinger  | 36 |
| Fælles liv   | 40 |
| Fyrtårn: Laboratorium for borgerfællesskab i Hedemarken                  | 43 |
| Mål og handlinger  | 44 |



# Vision 2016-2025

## En by for børnene, det grønne og fællesskabet

Albertslund blev grundlagt med det gode familieliv i tankerne og befolket af unge udflyttere fra København. De søgte lys, luft og bedre velfærd. De oprindelige tilflyttere er nu blevet ældre, og nye borgere er kommet til fra mange verdenshjørner. Nybyggernesamfundet rummer i dag 106 forskellige nationaliteter, så vi har både fået en ældre befolkning og en større mangfoldighed i byen. Det skal vi tage vare på ved at sikre gode fysiske rammer, solide velfærdstilbud, et levende kulturliv og et stærkt lokalt fællesskab. Albertslund står derfor midt i den mest spændende fysiske fornyelse i byen i mange år. Overalt renoverer vi byens boliger, og helt nye boligområder skyder op flere steder i byen. Denne udvikling er ikke tilfældig.

Med fængselsområdet og Albertslund Centrum som centrale akser skaber vi et omdrejningspunkt for byens liv. Nye fysiske forbindelser og tilbud til borgerne vil få Midtbyen til at hænge sammen. Her skal summe af nye og spændende aktiviteter

inden for uddannelse, iværksætteri og kultur. Vi har allerede bygget et topmoderne plejecenter og sundhedshus, som skal være med til at sætte en høj standard for sundheds- og plejeområdet i Albertslund.

Det er dette fundament, som skal skabe et godt grundlag for at være borger i Albertslund. Vi skal udnytte den fremdrift og energi, der er i byens udvikling lige nu.

Derfor skal vi i de næste 10 år forstærke det grundlag, som fremtidens Albertslund skal bygges på. Vi drømmer især om, at Albertslund er en god by for børn som fundament for et godt voksen- og seniorliv, og at det hele liv i Albertslund leves i en bæredygtig og grøn by. Det er dét, vi vil i vores nye vision for Albertslund. Det handler om at udvikle en by for børnene, for det grønne og for fællesskabet.

## EN GOD BY FOR BØRN

Vores drøm for fremtiden er, at Albertslund skal blive en fantastisk børneby. Ikke kun for børnene selv, men også for de forældre og bedsteforældre, der er så vigtig en del af børns liv. Albertslund skal være en god by at vokse op i og en god by for familier at leve, bo og arbejde i på tværs af generationer. En by, der tiltrækker børnefamilier fra nær og fjern, fordi rammerne om det gode børneliv er bedre her end andre steder.

Vi vil have en by, hvor børn trives, og hvor de oplever det hele familieliv sammen med deres familier. Vi ønsker, at vores børn og unge kan finde vej igennem et stærkt institutionsliv og uddannelsessystem præget af kvalitet og gode valgmuligheder. Det gælder også børnenes fritid. Vi vil ikke bare uddanne, men også danne vores børn og unge som ansvarlige og nysgerrige borgere, der tager del i livet i byen – fordi det handler om deres fremtid. Børn og unge skal opleve demokrati og ansvar i det miljø, som omgiver dem – i institutionen, i skolen, i fritidsaktiviteterne, under uddannelsen og på arbejdet.

## EN BÆREDYGTIG OG GRØN BY

I fremtidens Albertslund skal de kommende generationer have de samme muligheder for at indfri deres drømme, som deres forældre og bedsteforældre havde. Vi vil videregive en bæredygtig og grøn by i balance til de kommende albertslundere. Derfor er vi på forkant med klimaudfordringerne. Vi sætter nye ambitiøse mål for at nedbringe CO<sub>2</sub>-udledningen og tænke det grønne ind i byen. Vi tænker globalt og agerer lokalt, fordi vi vil være en bæredygtig by – hele vejen rundt. Vi vil lære vores børn og unge, hvad bæredygtighed handler om. Vi eksperimenterer sammen med borgere, virksomheder og vidensinstitutioner om at udvikle nye grønne løsninger, som kan bringe os tættere på at blive hovedstadens bæredygtige by. Og vi tænker bæredygtighed i et økonomisk perspektiv. Hvis vi vil have en by i balance, skal økonomi og indsats hænge sammen.

## DE GRUNDLÆGGENDE PERSPEKTIVER

Vi bygger visionen på tre grundlæggende perspektiver. De er en del af byens DNA – sådan har vi skabt Albertslund – og derfor skal vi holde fast i dem og bruge dem aktivt til at nå vores mål.

### ET STÆRKT FÆLLESSKAB

Fremtidens Albertslund er en by, hvor alle kan deltage i fællesskabet. En by, hvor mennesket kommer først, og hvor vi vil noget med hinanden. Vi tror på, at et stærkt fællesskab er forudsætningen for, at det enkelte individ kan udfolde sit fulde livspotentiale. Byens historiske fællesskab er også det, vi skal bygge fremtiden på. Når forskellige holdninger, forståelser og tilgange mødes, får vi øje på flere nuancer, og vi bliver klogere sammen. Derfor deler vi viden, ressourcer og idéer med hinanden, og vi deltager aktivt i udviklingen af vores demokrati og velfærd. De mange kulturtilbud i byen skal fortsat være et stærkt udgangspunkt for at mødes.

### BYEN SOM LABORATORIUM

I Albertslund griber vi ud efter fremtiden og skaber den sammen med andre. Vi lægger gerne by til, når fremtidens løsninger skal skabes. Vi samarbejder med de virksomheder, borgere og institutioner, der er kloge på dét, vi arbejder med. Vi er ikke os selv nok, for vi har ikke alle svar og kompetencer til rådighed. Derfor vil vi invitere andre ind i byens udvikling. Sådan gør vi for eksempel i Hersted Industripark, hvor vi sammen med regionale og internationale samarbejdspartnere eksperimenterer med fremtidens løsninger inden for intelligent belysning og nye digitale løsninger til byen. Ved at samarbejde kan vi omstille globale trends til lokale handlinger og skabe arbejdspladser, vækst og velfærd for byens borgere igennem et meget større og internationalt fællesskab. Sådan har vi altid arbejdet, og det skal vi blive ved med.

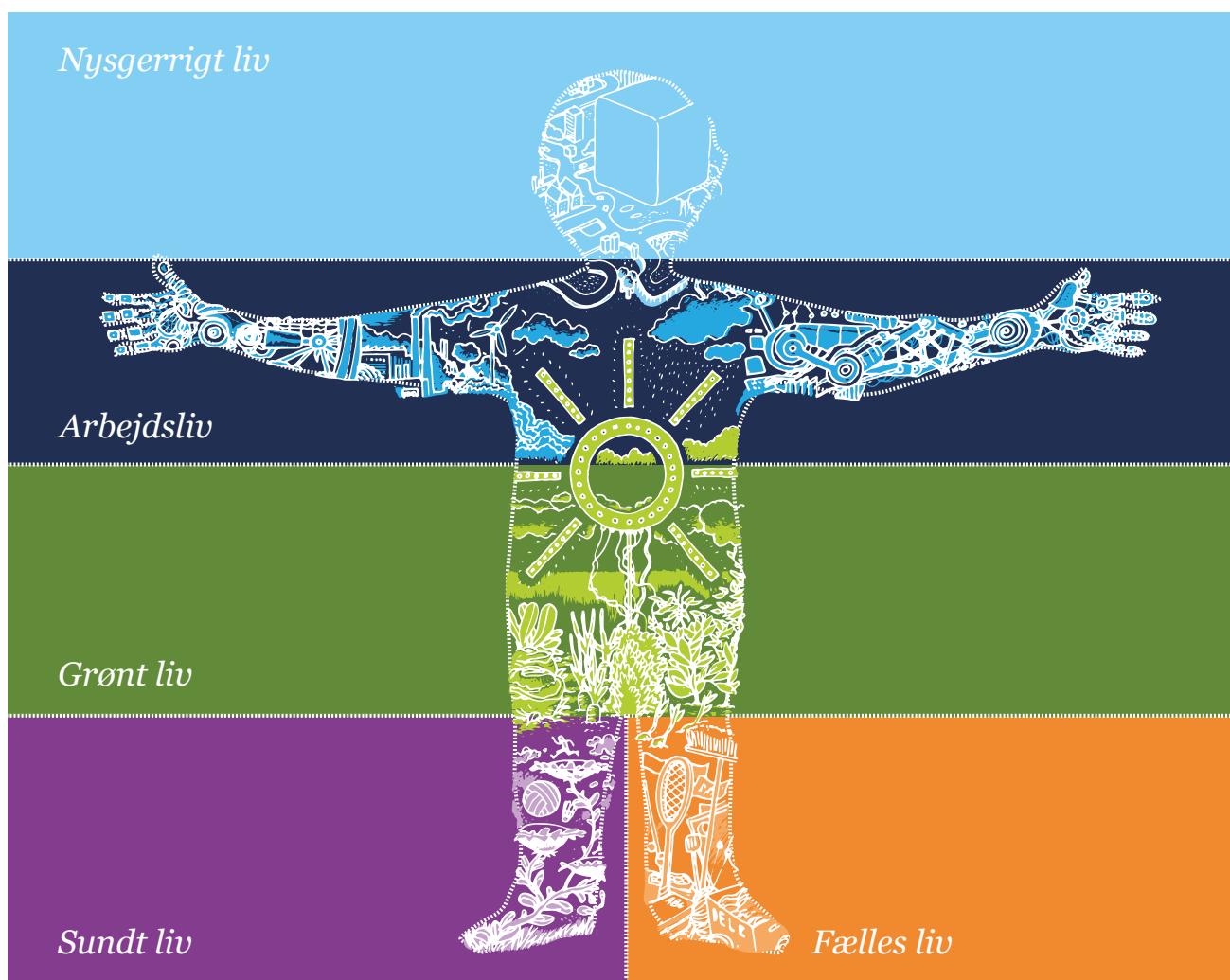
## ALBERTSLUND SOM VELFÆRDSBY

Albertslund skal være et grønt, børnevenligt, kulturelt, oplyst og kompetent velfærdssamfund, hvor der er plads til alle. Og hvor vi i fællesskab udvikler fremtidens moderne velfærdssamfund. Det gør vi som by, men også som del af den metropol, som hovedstaden er. Her skal kulturen og mangfoldigheden trives med plads til børnene, et godt seniorliv og med et særligt blik for de borgere, der er socialt udsatte. Vi møder hinanden med et positivt menneskesyn og en tro på fremtiden. Og vi skal udvikle velfærdssamfundet i bredeste forstand, når det gælder især børn, bæredygtighed og fællesskab.

## VISION OG STRATEGI

Visionen om byen for børnene, for det grønne og for fællesskabet rækker 10 år ud i fremtiden. Den skal være rammen for den samlede udvikling af Albertslund. Det første skridt på vejen mod at gøre visionen til virkelighed er en ny fireårig kommuneplanstrategi. Strategien prioriterer fem indsatsområder, der knytter an til visionen. Vi kalder indsatserne for nysgerrigt liv, grønt liv, sundt liv, arbejdsliv og fælles liv. For hvert indsatsområde har vi sat os konkrete mål og løsninger, som vi vil arbejde for de næste fire år.

# Visionen foldes ud i strategiens fem temaer





# Sådan er vision og strategi blevet til



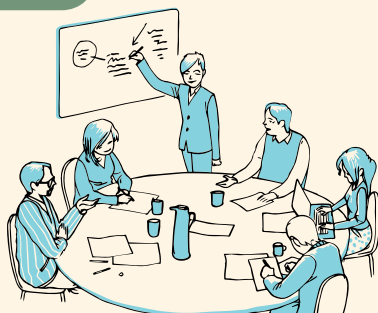
## Visionscamp

50 politikere, borgere, medarbejdere og centrale aktører deltager i to dages visionscamp om den nye vision og strategi  
**26.-27. november 2014**



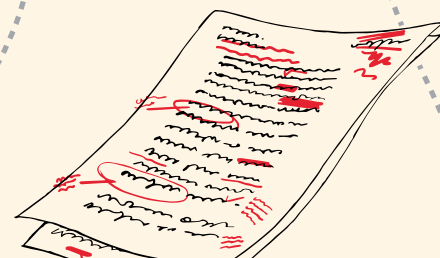
## Feedback

Arbejdsgrupperne får feedback på arbejdet af et kompetent sparringspanel  
**13. januar 2015**



## Arbejdsgrupper

Fem tværfaglige arbejdsgrupper arbejder med vision og strategi ud fra visionscampen  
**December 2014 - januar 2015**



## Oplæg kvalificeres

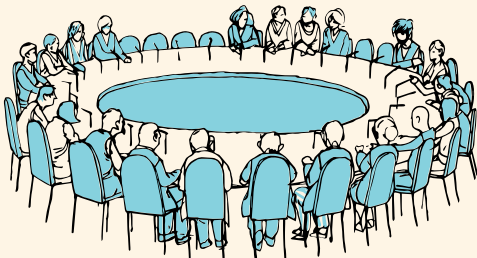
De første oplæg til vision og strategi drøftes og kvalificeres  
**Februar 2015**

## Kommune- og lokalplanlægning

Kommuneplan 2013 – 2025 blev vedtaget den 12. november 2013. De kommuneplantillæg og de lokalplaner, der er vedtaget siden da, er en del af grundlaget, når en ny kommuneplan skal udarbejdes.

### I PERIODEN 2013 TIL 2015 ER DER VEDTAGET FØLGENDE PLANER:

- Lokalplan 10.3 Boligbebyggelse ved Stensmosevej
- Lokalplan 7.13 Rådhusdammen
- Lokalplan 14.8 og tillæg nr. 01, Boligbebyggelse på Robinevej
- Forslag til lokalplan 4.11 Gårdhusene i Syd
- Forslag til lokalplan 2.8 og tillæg nr. 02 Kulturhus på Djursvang 4
- Forslag til lokalplan 2.9 og tillæg nr. 03 Erhverv og Kulturhus på Roskildevej 30
- Forslag til lokalplan 3.10 og tillæg nr. 04 Kulturhus på Holsbjergvej 27-29
- Forslag til lokalplan 3.11 og tillæg nr. 05, Holsbjergvej 41B

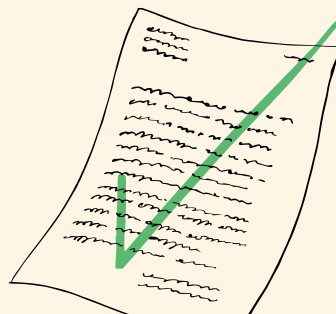


### Temamøde

Kommunalbestyrelsen har temamøder om vision og strategi

**23. februar 2015**

**27. april 2015**



### Godkendelse

Kommunalbestyrelsen godkender vision og strategi

**September 2015**



### Høring

Vision og strategi er i høring hos borgere og virksomheder

**Juni - august 2015**



### Fremtiden

Nu tager vi visionen og strategien med på arbejde for at realisere målene gennem handling

## De næste skridt

Kommunalbestyrelsen skal i første halvdel af valgperioden ifølge planloven vedtage en kommuneplanstrategi, som sætter rammerne for revisionen af selve kommuneplanen.

Visionen og den tilhørende strategi er Albertslund Kommunes kommuneplanstrategi og Agenda 21 strategi.

Kommuneplan 2013-2025 skal revideres inden for de tre områder; erhverv, midtby og det åbne land. De tre temakommuneplaner forventes at blive sendt i offentlig høring i den sidste halvdel af Kommunalbestyrelsens valgperiode.

Kommuneplanlægning er en af flere sektorplaner, der sikrer, at målene og handlingerne i strategien realiseres.



# Strategi for Albertslund

2016 - 2020





## NYSGERRIGT LIV

*Kom med! Ud i byen! Se børnehavebørnenes fortovsmaleri. Og dér i parken, højt til vejrs, er et træhus. Solcelle-lamperne i træerne er hængt op af de unge fra Ungdomsskolen. Når vi krøller vores hoveder om de skøre idéer og skaber ting sammen, bliver vi også klogere.*

# Nysgerrigt liv

## – klogere i fællesskab

I Albertslund er vi ambitiøse på alle børns vegne. Vi lægger vægt på, at børn trives i fællesskaber, hvor læring, fordybelse og dannelse er højt prioriteret sammen med udvikling af sociale kompetencer. Vores tilbud til børn og unge er indrettet, så alle får mulighed for at udfolde deres personlige kompetencer.

### VI BLIVER KLOGERE SAMMEN

I Albertslund bliver nysgerrigheden stimuleret i mange forskellige retninger. De fagprofessionelle møder børn og unge på en systematisk og sammenhængende måde og værner om børn og unges nysgerrighed og passion for at lære, lege og skabe sammen med andre. De opmuntrer børn og unge til at forfølge deres mål – også de mest ambitiøse af dem. De voksne viser børnene og de unge, hvordan vedholdende og koncentreret arbejde kan bringe små og store drømme tættere på virkeligheden.

Børn og unge opmuntres til at være kreative og til selv at sætte projekter i gang fra en tidlig alder. Læring og udvikling – herunder uddannelse – foregår både inden for og uden for institutionernes mure.

## FÆLLES BØRN – FÆLLES ANSVAR

De vigtigste mennesker i børns liv er deres forældre. Det er forældrene, som skaber grundlaget for børnenes udvikling og trivsel. Byen omkring familien supplerer med dagtilbud, skole og fritidsliv. Derfor vil vi arbejde målrettet på at styrke forbindelserne mellem forældrene – og også gerne bedsteforældrene – og de offentlige tilbud. Alle børn og unge har potentialer, og det er med det udgangspunkt, vi møder dem i kommunens institutioner, skoler og fritidsaktiviteter. I Albertslund inkluderer vi med omsorg for den enkelte og med hensyn til fællesskabet. Vi har et anerkendende og inkluderende børnesyn, der giver sammenhæng i børnenes liv. Der-

for stiller vi også krav til de fagprofessionelle om, at de skal kende hinandens praksis og arbejde sammen om børnenes læring og udvikling. Børn og unge indgår i nye læringsfællesskaber, hvor de kan bygge videre på den viden og de oplevelser, de har med sig. Derfor oplever børn og unge i Albertslund overgangene i deres lærings- og udviklingsforløb som naturlige og tilpas udfordrende.



### FYRTÅRN

## FREMTIDENS DAGINSTITUTION

I Albertslund har vi et stort fokus på børneinstitutioner, skoler og kultur- og fritidsinstitutioner. Vi er kendetegnet ved stor faglighed i de enkelte institutioner. Og fra 2018 vil der være flere børn i Albertslund end i dag. Derfor giver vi børnene og deres forældre endnu bedre plads og bygger en daginstitution, som inddrager den nyeste viden og vores bedste erfaringer om børnenes udvikling og trivsel. Fokus vil være på at skabe nærhed i hverdagen og læring i relationerne. Ud over at tilbyde nye muligheder, som skaber tryghed og nærhed for børn, medarbejdere og forældre, vil byggeriet sætte nye standarder for bæredygtigt og klimavenligt institutionsbyggeri i Danmark.

Fra undersøgelser ved vi, at de mest tilfredse forældre er dem, der også bliver inddraget mest i samarbejdet med institutionerne. Dette vil vi holde fast i og udvikle den nye superinstitution sammen med forældrene og med fokus på familierne, så fællesskabet får de bedst mulige rammer. Vores børn skal have plads til at udvikle sig i små grupper, samtidig med at de er del af en større fortælling om det at være barn i Albertslund. Her vil være Åbent børnehus, hvor forældre og børn mødes og laver mad til hinanden sammen med medarbejderne, og forældre og andre i lokalområdet kan låne lokaler til beboermøder og almindeligt socialt samvær.



*”Børn i Albertslund har lys i  
øjnene og bruger pæren”*

CITAT · VISIONSCAMP



# Mål og handlinger



## Alle børn er en del af et stærkt og nysgerrigt fællesskab

- Vi vil i institutionerne udbygge samarbejdet med forældre og familie, så der kommer endnu større sammenhæng i familiernes liv
- Skoler og fritidstilbud understøtter, at alle børn og unge kan deltage i aktiviteter – så tæt på dagligdagen som muligt
- Alle byens legepladser er indrettede på måder, der opmuntrer børn og voksne til at udforske og eksperimentere
- Vi udvikler et værktøj, der gør det nemt for familier, daginstitutioner, skoler og fritidsliv at finde og bruge byens rum og aktiviteter
- Vi åbner byens institutioner for tværfaglige samarbejder og udvikler Åbent Børnehus til en mødeform i hele kommunen



## 90 % af vores unge gennemfører en ungdomsuddannelse i 2020

- Vi understøtter aktiviteter og mentorforløb mellem elever, studerende, undervisere, forskere, borgere, ansatte og ledere både indenbys og udenbys
- Skolernes undervisning har målrettet fokus på, at eleverne kan og vil gennemføre en ungdomsuddannelse ved at understøtte brobygnings- og talentforløb og virksomhedssamarbejder
- Vi understøtter forløb og aktiviteter i daginstitutionerne, som giver børnene de grundlæggende læringskompetencer og stimulerer nysgerrighed og fordybelse
- I samarbejde mellem skoler og erhvervsuddannelser arbejder vi for at give erhvervsuddannelserne en øget status og styrke de unges viden om de muligheder, som uddannelserne giver



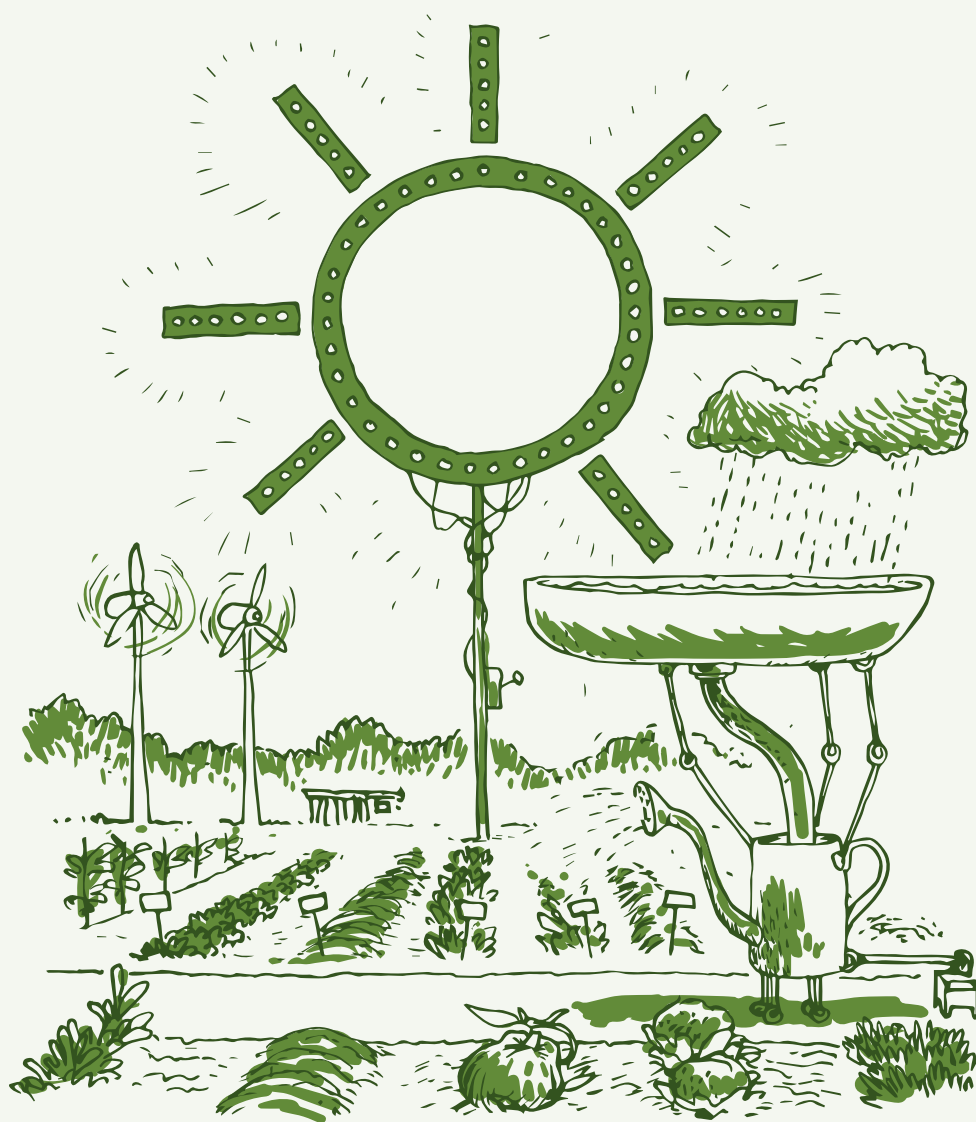
**Vi skaber sammenhæng i alle overgange, så barnet fastholder sine kompetencer – fra vuggestue til ungdomsuddannelse**

- Vi har et fælles børne- og læringssyn fra 0-18 år, der tager afsæt i det enkelte barn og fællesskabet, nysgerrighed til læring og evidensbaseret viden om, hvad der virker
- Vi har stærke netværk, der tager udgangspunkt i viden om den enkelte i alle overgange i barnets liv
- Vi videreudvikler og forankrer indsatser, der inddrager familier i udsatte positioner i aktiviteter målrettet børn og unges trivsel



**Albertslund er i 2020 blandt de 10 kommuner, der har forbedret resultaterne mest inden for dansk, matematik og naturfag**

- Der gennemføres tværgående indsatser i læringsmålstyret undervisning for dansk, matematik og naturfag med fokus på at højne det faglige niveau
- Sprogarbejdet er i fokus i alle dagtilbuddets aktiviteter og i alle skolens fag. Alle pædagoger og lærere understøtter bevidst børns sprogtilegnelse som en integreret del af deres praksis
- Forældre, pædagoger, lærere og øvrige fagpersoner udveksler systematisk viden og handleplaner, når et barn har brug for en særlig indsats
- Vi styrker kompetenceudviklingen og samarbejdet mellem forældre, sundhedspleje og pædagoger i vuggestue og dagpleje.
- Vi samarbejder med foreningslivet om børnenes dannelse og udvikling



## GRØNT LIV

Den er grøn! Du cykler ud i byen, og byen er grøn. Kålrabi, Cox Orange og kirsebær.

Naturens kredsløb og torvedag i centrum. Øko-mad hjemme og i skolen. Sorter og byt, så dine gamle ting får nyt liv. Lys og varme får vi fra vind og sol. Energien styres af det intelligente system.

# Grønt liv

## – fremtidens bæredygtige by

I Albertslund Kommune går vi allerede nu forrest med klare visioner for byens bæredygtige udvikling samt et vedholdende, troværdigt og stærkt forankret miljøarbejde. Det grønne liv handler om at udvikle nye bæredygtige løsninger og forbedre de grønne områder til gavn for borgerne.

### VI TÆNKER GRØNT

Vi tager ansvar for at demonstrere nye løsninger, der er udviklet i samarbejde med borgere, foreninger, virksomheder og vidensmiljøer. Løsninger, som bygger på morgendagens teknologier og svarer på de aktuelle globale udfordringer som ressourceknaphed og klimaforandringer. Albertslunds placering i storbymæssig sammenhæng og midt i naturen giver naturen og de grønne områder i Albertslund en karakter, der gør dem helt unikke. Det vil vi fortsat værne om. Vi skaber derved grundlaget for, at børn, unge og familier kan leve et moderne liv i rene og grønne omgivelser, hvor miljømæssig ansvarlighed går hånd i hånd med de nye muligheder, som den smarte by giver os.

### DEN GRØNNE BY

Albertslund er en by, hvor det grønne er i højsædet. Vi vil skabe en midtby fuld af grønne indtryk i sammenhæng med bygninger og veje, og vi vil udvikle nye måder at få mere natur og flere haver ind i byen. Naturen og det grønne skal være noget, du møder alle vegne i Albertslund. Det grønne liv i Albertslund handler også om at kende sin omverden og vide, hvad det vil sige at leve et grønt liv. Vi betragter Albertslund som en by, der bygger på levende læringsmiljøer. Det er et vilkår for udvikling af fremtidens bæredygtige samfund, at børn og unge har udviklet en forståelse for naturens kredsløb og kan koble den viden til deres daglige liv. Derfor vil vi arbejde på, at alle børn møder natur og bæredygtighed i børnehøjde i kommunens skoler, dagtilbud og institutioner og udvikler kompetencer til at handle ansvarligt i den verden, de lever i. Vi vil sikre alle børn og familier adgang til en rig og ren natur af højeste kvalitet og skabe nye muligheder for fysisk leg og læring i de grønne områder og byens grønne rum.

## VI SPISER ØKOLOGISK

Konventionel produktion af fødevarer er forbundet med en række konsekvenser for landbrugsarealer, drikkevand og dyr. Derfor går vi foran med en høj ambition om økologiske fødevarer på alle vores institutioner, og vi vil gøre vores børn bevidste om og stolte af at spise økologisk. En naturlig følge af denne ambition er et ønske om at øge markedet for økologiske produkter.

Vi vil tage skridtet videre og skabe rammer for at private virksomheder og organisationer kan eksperimentere med produktion af økologiske fødevarer i tomme industribygninger eller i områder under omdannelse – også kaldet *City Farming*.

## ENERGI I FOKUS

Albertslund skal senest i 2025 være CO<sub>2</sub>-neutral, så hverken elforsyningen eller varmforsyningen belaster klimaet. Ved hjælp af energibesparelser og strategisk energiplanlægning vil kommunen gå forrest.

Vejen til en CO<sub>2</sub>-neutral kommune forudsætter energibesparelser og nyttiggørelse af vedvarende energikilder – især vindmøllestrøm ved hjælp af varmepumper. I Albertslund kræver det, at vi får renoveret bygningsmassen og arbejder for en energiforsyning, der bygger på vedvarende energi, hvor det er muligt.

Energiplanlægning på nationalt plan skal hjælpe Albertslund til at blive CO<sub>2</sub>-neutral. Men gennem vores egne projekter som DOLL og Albertslundkonceptet har Albertslund vist, at vi sammen med virksomheder og vidensinstitutioner tager ansvar, kan drive udviklingen og skabe bæredygtige løsninger.

Albertslund vil også fremover være et laboratorium for udvikling af fremtidens grønne teknologiske og digitale løsninger.

## AFFALD ER POTENTIELLE RESSOURCER

Affaldsforebyggelse, genbrug og genanvendelse vedrører os alle. Det vi henter ind i kommunen, skal også ud igen, og alt bliver potentielt til affald – eller ressourcer. Det langsigtede mål er, at Albertslund ikke skaber affald, men ressourcer. Vejen til målet er affaldsforebyggelse, genbrug og genanvendelse. Det skal ske gennem nye løsninger og nye daglige rutiner.

Som kommune kan vi udnytte vores indkøbsvolumen til at efterspørge grønne varer og tjenesteydelser, og vi kan gennem offentlig-private samarbejder stimulere vækst inden for brancher, der skaber renere produkter. Vi kan dermed være med til at trække markedsudviklingen i den rigtige retning.

Vi vil arbejde med at begrænse ”brug og smid væk”-kulturen, så produkter let kan skifte ejer og få nyt liv. Det affald, der ikke kan genbruges, skal udgøre en ressource for andre og genanvendes i nye produkter. Affaldssortering skal være en naturlig del af børnenes opvækst, og det skal være muligt for børnene at affaldssortere på alle offentlige legepladser, skoler og daginstitutioner. Hver gang vi køber eller skiller os af med en ting, skal vi have mulighed for at træffe det rigtige valg. Vi vil påvirke adfærden omkring håndtering af affald og bruge fortællinger, synliggørelse af konsekvenser og hensigtsmæssig indretning, så vi som borgere kan træffe det bæredygtige valg.



## FYRTÅRN

### Albertslund som CO<sub>2</sub>-neutral energiby

Vi sætter os som mål, at vi har en CO<sub>2</sub>-neutral el- og varmforsyning i 2025. Det vil vi gøre ved at udskifte den kommunale udendørs- og indendørsbelysning til LED. Vi vil understøtte en mere energirigtig adfærd og bedre service gennem nye digitale løsninger i Midtbyen og Hersted Industripark. Vi vil arbejde med varmeplanlægning og udvikle et tilbud til samtlige boliger som alternativ til individuel opvarmning ved olie og naturgas. Vi vil sikre, at Albertslund Varmeværk kun leverer lavtemperaturfjernvarme. Vi vil arbejde med strategisk energiplanlægning og løbende afdække mulighederne for lokal vedvarende energiproduktion. Og vi vil arbejde med udviklingen af det intelligente energisystem – også kaldet Smart Grid – som en måde at levere en bæredygtig, økonomisk og sikker energiforsyning i Albertslund. Albertslund bliver prototypen på den moderne by, der udvikler helhedsorienterede og langvarige energiløsninger.

I 2040 vil vi være CO<sub>2</sub>-neutrale på transportområdet. Det bæredygtige transportvalg skal understøttes af byplanlægningen og med smarte, digitale løsninger – herunder el-delebiler, el-delecyster, trafikinformation og kampagner. Vi vil planlægge for en forbedret offentlig trafik, der gør offentlig transport til det nemme valg i hverdagen med udgangspunkt i den kommende letbane, busser og S-tog.

# Mål og handlinger



## Borgerne oplever naturen og grønne indtryk overalt i Albertslund Midtby i 2020

- Vi arbejder med nye projekter, hvor det grønne udtryk trækkes ind i byen – for eksempel i form af nye former for byhaver
- Vi understøtter nye koncepter som ”Haver til maver”, nyttehaver og skolehaver i samarbejde mellem borgere, institutioner, foreninger og virksomheder
- Vi iværksætter tiltag på skoler og institutioner, der har fokus på bæredygtighed og på uderummet som læringsmiljø i samarbejde med de lokale læringsmiljøer og foreninger
- Vi iværksætter langsigtede udviklingsplaner for kommunens grønne områder og byrum
- Vi etablerer en ’2620-rute’ gennem Albertslund med nye digitale løsninger og info-tavler med information om steder og aktiviteter i byrummene og de grønne områder



## I 2020 har vi 90 % økologi i kommunens mad til børn

- Vi øger økologien i kommunens køkkener med kompetenceudvikling, indkøbsaftaler og menuplanlægning
- Vi integrerer forståelsen for økologi i skoleundervisning og de pædagogiske aktiviteter i dagtilbuddene
- Vi understøtter en månedlig torvedag i centret med lokalt producerede fødevarer fra nytte- og skolehaver og lokal fødevarerproduktion i samarbejde mellem borgere og virksomheder
- Vi iværksætter en kampagne for at øge forbruget af økologiske fødevarer i Albertslund med udgangspunkt i Agendacentret



### I 2020 eksperimenterer vi med lokal produktion af økologiske fødevarer som en del af byens grønne omstilling


- Vi understøtter eksperimenter med lokal økologisk produktion af fødevarer og nye afgrøder
- Vi understøtter test-, produktions- og udstillingsmiljøer for lokal produktion af økologiske fødevarer i samarbejde med virksomheder, borgere, institutioner og vidensmiljøer
- Vi undersøger muligheder for at etablere et eksperimentarium for lokal produktion af økologiske fødevarer i tomme industribygninger, på grunde eller i områder under omdannelse
- Vi udvikler nye modeller for borgerinddragelse, læring og nærhed til bæredygtige og økologiske fødevarer baseret på lokal fødevareproduktion
- Vi bruger styrkepositionen og erfaringerne fra DOLL Living Lab til at understøtte udvikling og tests af lysbaseret fødevareproduktion



### Vi genanvender 60 % af husholdningsaffaldet i 2020

- Vi satser med den nye indkøbspolitik på miljøkrav i udbud og innovative partnerskaber
- Vi udbreder kendskabet til genbrugsordningerne og udvikler et nyt koncept målrettet familier, der skal flytte eller genhuses i forbindelse med boligrenovering
- Vi understøtter en platform for ”Køb, salg, byt og bortgiv i Albertslund”
- Vi deltager i projekter om intelligente affaldsløsninger og udvikler en ”nemt at sortere-app” til byens borgere
- Vi understøtter en forbedret sortering med miljøstationer og indretter skolernes affaldsgårde, så de gør det nemt at sortere affald korrekt
- Vi indretter byens rum, så det er nemt at komme af med sit affald på den rigtige måde

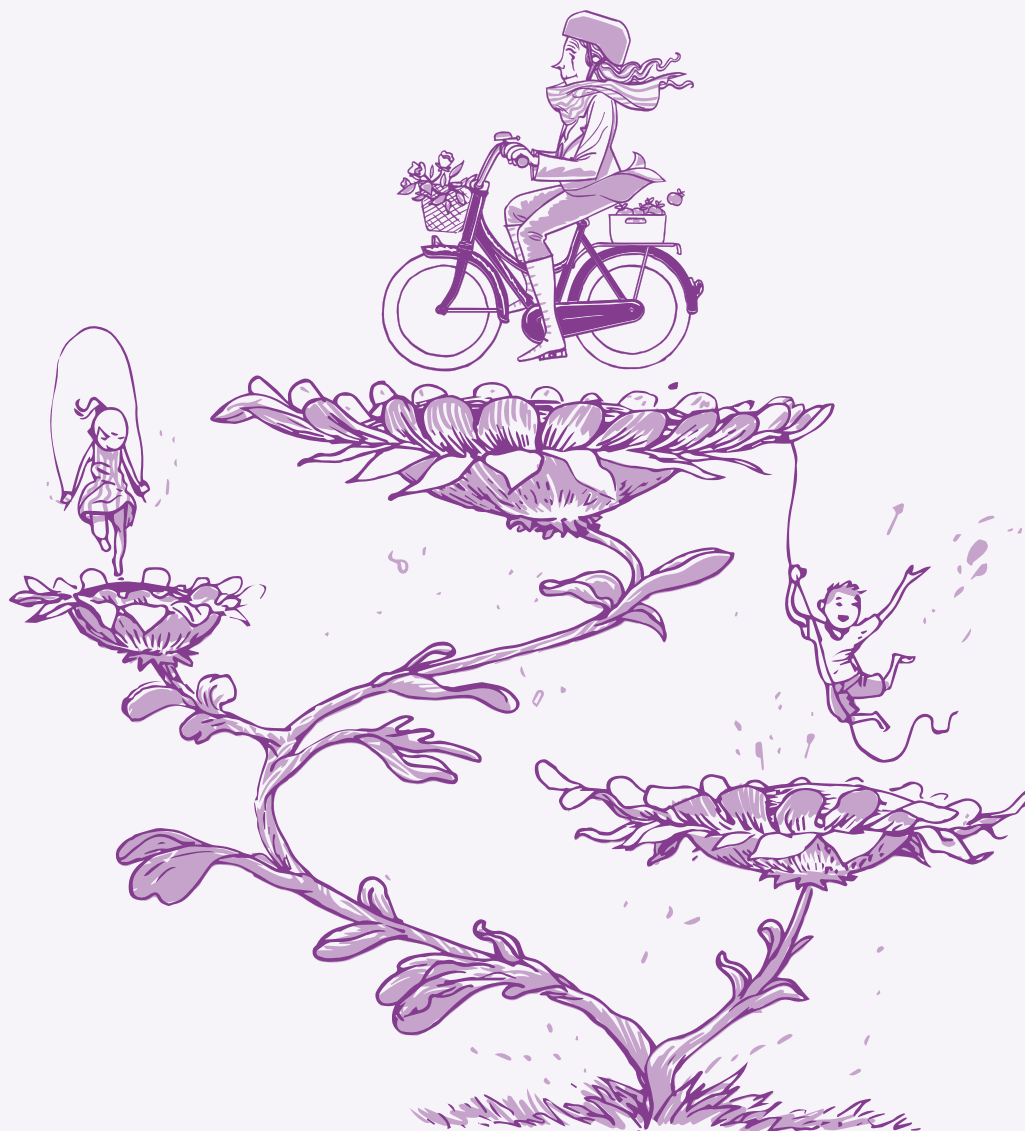




*”50 % by – 70 % natur – 120 % Albertslund”*

CITAT · VISIONSCAMP





## SUNDT LIV

*Spiren til det sunde liv gror i fællesskabets jord. Vi løfter dig højt. Bliv dit bedste, stærkeste jeg.*

*Spæn, swing og sji. Lyt, løb og lær. Gør dig umage. Her må du hoppe i vandpytter og bide i blomsterne. Tag bedstemor med på fodboldbanen og lær din lillesøster at svømme i Badesøen.*

# Sundt liv

## – spiren til en god fremtid

I Albertslund skal det sunde liv være det naturlige og det lette valg. Vi udvikler derfor byen med fokus på sunde rammer for borgernes liv. Ikke med forbud og formaninger, men fordi det sunde er attraktivt og nemt at vælge til. Vi definerer sundhed bredt: Sundhed er, når vi har det godt fysisk, psykisk og socialt.

### DEN GRØNNE BY

I Albertslund er sundhed ikke kun et spørgsmål om den enkelte borgers valg af livsstil. Vi tænker sundhed ind, når vi bygger nyt, og når vi møder børn og voksne i kommunens mange institutioner og tilbud. Og først og fremmest ser vi på sundhed som en del af et aktivt liv og fællesskab. For i Albertslund mødes vi om de sunde aktiviteter. Derfor har vi især fokus på sammenhængen mellem borgernes muligheder for hele livet at indgå i aktive, sociale relationer, oplevelsen af livskvalitet og et godt helbred. Som et godt velfærdssamfund arbejder vi også på at øge borgernes levealder.

I Albertslund kan du leve langt og godt – også i den tredje alder. Kultur- og idrætsaktiviteter er en vigtig del af hverdagen for både børn og voksne. Vores mange kulturtilbud og grønne omgivelser giver indhold og sammenhæng, og en høj kvalitet på sundhedsområdet skaber tryghed for den enkelte. Børnebørn og deres bedsteforældre kan mødes og være en aktiv del af hinandens liv, for byen er ikke kun designet til børn, men også til de ældre.

## BØRN I BEVÆGELSE

Byens børn er fremtiden. Hos dem kan vi plante spiren til en sund fremtid. Og det er ved tidlige indsatser for vores børn, at vi mindsker den sociale ulighed i sundhed.

Vores børn skal bevæge sig, og deres motorik udvikles – fordi det er sjovt, og fordi det har betydning for børnenes fysiske og psykiske sundhed på længere sigt. I Albertslund styrker vi derfor den forebyggende indsats over for byens børn. Der skal være tilbud til alle børn, uanset om det er på barsel med mor og far eller i de sidste år i skolen. Og overalt i Albertslund sørger byens idrætsklubber og foreninger for, at vi har børn i bevægelse. Det giver afsæt for en god fremtid.

Albertslund Stadion skal være det naturlige sted for hele familiens idrætsliv. Her skal vi have rammer, der støtter op om, at børn og unge – og deres forældre og bedsteforældre – kan dyrke den form for motion, som de bedst kan lide. Gerne samtidigt. Visionen er et stadion, hvor lillesøster spiller fodbold, storebror træner badminton, mens mor spiller tennis, og far cykler en tur på mountainbike-ruten. Når de er færdige, kan de tage den sunde aftensmad med hjem fra caféen på stadion.

## BØRN I TRIVSEL

Sundhed handler ikke kun om livsstil. Sundhed er også at bruge sine evner sammen med jævnaldrende kammerater og kompetente voksne.

Langt størstedelen af vores børn er glade for at gå i skole og trives med kammerater og lærere. Men der findes en gruppe af vores børn og unge, som ikke befinder sig godt i skolen. Det kommer til udtryk i skoletræthed, fravær og endda som egentlig risikoadfærd. Fraværet kan påvirke de unges skolegang og på sigt også deres fremtidsmuligheder.

I Albertslund accepterer vi ikke, at børn og unge falder ud af det etablerede skolesystem. Vi mener, at et sundt liv indebærer, at man som ung tager aktivt del i det lærende fællesskab.

Mistrivsel i skolen er et anliggende for os alle og ikke bare forældrenes eller skolens ansvar. Vi tror på, at nøglen til at ændre de unges adfærd er, at de i alle sammenhænge bliver mødt af interesserede og interessante voksne, som stiller krav og samtidig har indsigt i de unges liv og udfordringer. Derfor er foreninger og idrætsklubber også vigtige medspillere i spørgsmål om børns trivsel og udvikling.

## Genoprettende praksisser

*”Genoprettende praksisser” er en metode, som har fokus på relationer og konfliktmægling i skoler og institutioner. Det er en metode til at hjælpe børn og unge med at reflektere over deres valg og handlinger samt til at se, hvordan deres valg også berører andre unge.*

## BØRN I SUNDE RAMMER

I Albertslund må man løbe på gangene, hoppe i vandpytterne og hive gulerødderne op af jorden. Børn er aktive og nysgerrige af natur. De elsker at bruge deres krop og udforske verden. Det skal vi understøtte. Vi vil i Albertslund give vores børn og forældre mulighed for at vælge sund mad, hvor end de færdes, og vi vil tilbyde et attraktivt kultur- og idrætsliv til alle borgere. Dermed skaber vi et stærkt udgangspunkt for det liv, der udspiller sig i institutionerne, i forenings- og fritidslivet, på ungdomsuddannelserne og på arbejdspladserne. For det er her, borgerne tilbringer en stor del af deres dagligdag.

Sociale relationer har direkte indflydelse på vores helbred. Børn skal kunne spejle sig i sunde rollemodeller, der kan og vil give børn de bedst mulige betingelser for et sundt liv. Vi skal turde gå nye veje, udvikle og afprøve nye tilbud – gerne sammen med borgere fra alle generationer.

Ved at tilbyde vores børn attraktive, udfordrende og spændende rammer tror vi, at børnene kan være med til at bringe nye valg og sunde vaner med ind i deres familier.



## FYRTÅRN

### Sundhedsfyrtårn i hovedstaden

I Sundhedshuset forener vi sundhedsydelse med aktive tilbud til børn og voksne i alle aldre. Husets ydelser og aktiviteter tilbydes i tillid og uden løfte-pegefingre og skeptiske blikke. Sundhedshuset bliver et vindue for sundhed til albertslundere i alle aldre, som inspirerer og sætter nye standarder for at leve et sundt liv hele livet.

I Sundhedshuset udvikler vi rammerne for samarbejdet mellem borgere, kommune, hospitaler og de praktiserende læger. Dermed vil vi styrke den kommunale forebyggelsesindsats og sikre bedre behandling. Patientforeninger og alle med interesse i et sundt og aktivt liv inviteres ind som medspillere i Sundhedshusets aktiviteter. Ved at samle mange forskellige sundhedsaktiviteter på tværs af sund-

hedsfaglige faggrupper under samme tag skaber vi sammenhæng og helhed i borgernes liv. Samtidig inviterer vi med den nyeste teknologi borgerne til at være medspillere og påvirke deres egen sundhed på enkle og overskuelige måder. Sundhedshuset bliver platform for at udvikle velfærdsteknologiske løsninger i samarbejde med nationale og internationale virksomheder, forsknings- og uddannelsesinstitutioner og andre samarbejdspartnere. Vi bygger videre på de erfaringer og eksisterende samarbejdsflader, som Albertslund allerede har med DOLL og Gate 21, men med fokus på bredere velfærdsteknologiske løsninger. Det vil både gøre den enkelte borger mere selvhjulpne og øge livskvaliteten.

# Mål og handlinger



**Alle børn skal bevæge sig mindst én time dagligt med fokus på aktiviteter, der styrker børns motorik**

- Vi designer Albertslund Stadion til at være byens centrum for idræt med aktiviteter fra 0-100 år
- Vi vil kortlægge byens bevægelsespotentialer i et børneperspektiv og skabe endnu flere sundhedsfremmende aktiviteter
- Vi udvikler nye koncepter for samarbejdet med byens borgere og foreninger om sundhedsfremmende aktiviteter
- Institutioner og skoler arbejder integreret med sundhed og bevægelse for at skabe sammenhæng i den pædagogiske praksis mellem dagtilbud og SFO
- Vi bruger nye metoder til at styrke samarbejdet mellem udsatte familier, byens foreninger og kommunale faggrupper
- Kommunens institutioner og sundhedsfaglige personale samarbejder om at styrke børnenes motoriske udvikling



**I 2020 er elevfraværet i skolen faldet fra 7,7 % til minimum 6,5 %**

- Tæt opfølgning over for børn og unge, der udviser risikoadfærd
- Dagtilbuddene arbejder fokuseret med børn, der er i risiko for at udvikle læse- og skrivevanskeligheder i deres skoleforløb
- Øget brug af metoder til at følge op på fravær, for eksempel elektronisk fraværsregistrering og forpligtende forældresamarbejde
- På alle skoler vil vi indføre fælles metoder, der har en positiv effekt på børnenes trivsel og modvirke mobning, for eksempel *Genoprettende praksisser*



**Vi vil i 2020 ligge på niveau med Region H i forhold til livskvalitet og selvvurderet helbred**

- Vi øger borgernes livskvalitet ved at anvende fleksible og mobile IT- og velfærdsteknologiske løsninger
- Sundhedshuset bliver udgangspunkt for sundhedsaktiviteter i hele byen for alle byens borgere
- Den strategiske udvikling af Midtbyen har særligt blik for sundhedsfremme
- Vi udvikler samarbejdet mellem kommune, region og borgerne, så der er sammenhæng og høj faglig kvalitet
- I samarbejde med nationale og internationale virksomheder udvikler vi nye sundhedstilbud, der kan flytte velfærd og ældrepleje ud til borgeren i eget hjem.
- Vi vil arbejde for, at seniorer kan flytte til mindre boliger, som en integreret del af byens fornyelse
- Vi vil styrke uddannelsesudbuddet inden for sundhed på Vestegnen



*”Selvværd og handlekraft for alle”*

CITAT · VISIONSCAMP





## ARBEJDSLIV

*Klasselokalet er levende. Byen bliver vores laboratorium. Sæt i værk, børn og voksne! Byg virksomhed og giv den vokseværk. Så bygger vi broen mellem skole og arbejde, mellem viden og virkelighed, mellem leg og læring. Velkommen til vores living lab.*

# Arbejdsliv

## – kreative børn & unge og flere virksomheder

Albertslund er helt fremme i Europa, når det gælder grøn omstilling, intelligent belysning og intelligente digitale løsninger til fremtidens byer. Vi skaber innovative partnerskaber, og vi inddrager vores unge i byens udvikling for at give dem fremtidens kompetencer.

### BYEN SOM LABORATORIUM

Med den videre udvikling af byens lyslaboratorium og digitale løsninger i verdensklasse går vi foran med at etablere lysets metropol i Greater Copenhagen. Vi udvikler Albertslund som et fyrtårn for lysteknologi og intelligente digitale løsninger i byens rum. Vi tiltrækker førende, internationale virksomheder, for Albertslund er stedet, hvor fremtidens belysning og digitale løsninger udvikles og demonstreres.

Det gør vi aktivt ved at etablere innovative partnerskaber mellem virksomheder, byer, forskning, uddannelsesinstitutioner, borgere og kommune. Sådan skaber vi nye unikke muligheder for udvikling og

vækst i Albertslund, som vi ikke ellers ville have adgang til. Vi vil brede partnerskabstanken ud og bruge den som en gennemgående metode i byens udvikling. Vi samarbejder blandt andet med andre kommuner om et nyt støjlaboratorium, og i Ringbyen forener vi borgere og erhvervsliv i hovedstaden. Gennem partnerskaber styrker vi grundlaget for, at flere albertslundere kommer i arbejde, og at byens borgere kan leve et moderne og oplyst liv, hvor byliv, miljø og hverdag hænger sammen. Vi vil aktivt bygge på potentialet i samarbejdet i regionen og Greater Copenhagen til at styrke erhvervsudviklingen i Albertslund.

### Intelligente digitale løsninger

*Intelligente digitale løsninger betegner løsninger, der gør den "smarte by" i stand til at styre på baggrund af informationer om for eksempel vejret og trafikale forhold. Disse informationer indsamles blandt andet gennem sensorer og sendes via Wi-Fi eller kabler – alt sammen noget gadelamper kan udstyres med. Derfor kaldes gadelamper også for den smarte bys infrastruktur.*

## BØRN OG UNGE SKAL VÆRE ENTREPRENANTE

I Albertslund vil vi danne kreative, nytænkende og proaktive unge, der undersøger verden og omsætter egne og andres idéer kulturelt, socialt og erhvervmæssigt. Og vi vil tiltrække kvalificeret arbejdskraft, som understøtter et udviklingsorienteret arbejdsklima.

Albertslund sætter nye standarder for at inddrage børn og unge i byens og samfundets udvikling. Vores samarbejde med virksomheder, uddannelser og forskning skal også blive til lærerige og praksisnære forløb for byens børn og unge. Børn kan lære om innovation, iværksætteri og fremtidens teknologier i et samspil mellem uddannelse, erhvervsliv og konkrete udviklingsprojekter i byen. Herigennem vil vi inspirere børn

og unge til at tage del i byens udvikling og indgå i fremtidens mangfoldige samarbejdsformer. Også for at styrke de unges interesse for de erhvervsfaglige arbejdspladser, så de kan bidrage til at imødekomme samfundets behov for faglært arbejdskraft.

Albertslund danner dermed rammen om en attraktiv by for børnefamilier. Både fordi byen er førende, når det gælder fremtidens intelligente og bæredygtige løsninger, som skaber gode rammer for moderne børnefamilier. Og fordi Albertslund er stedet, hvor børn og unge deltager i udviklingen og øver sig i praksis, ikke bare i skolen, men også i samarbejde med erhvervslivet.

## Greater Copenhagen

*Greater Copenhagen er et samarbejde mellem Region Hovedstaden, Region Sjælland og de 46 kommuner. Her arbejdes der for at skabe et fælles brand og samordne den globale markedsføring for at tiltrække investeringer og turister. På sigt ønskes samarbejdet udvidet med Region Skåne og de svenske kommuner.*

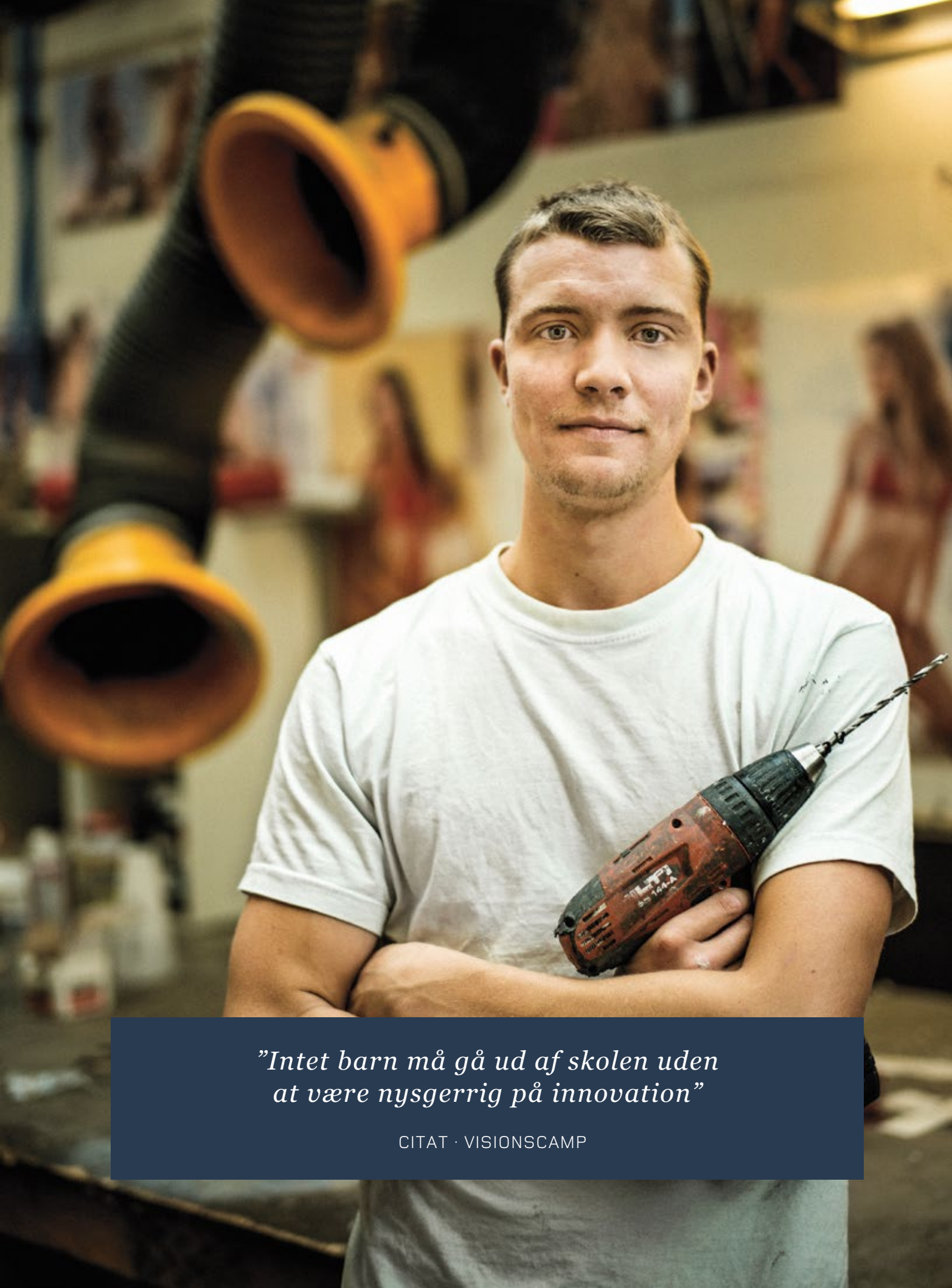
## FYRTÅRN

### Kraftcenter og læringsmiljø inden for lys og digitale løsninger



Hersted Industripark har som bydel internationalt format og gennemslagskraft inden for lys og smart city med relevante fysiske faciliteter som central platform for innovation, iværksætteri og demonstration af nye løsninger. Letbanestationsområdet i Hersted Industripark er udviklet som centralt omdrejningspunkt i bydelen med hotel-, kongres- og restaurantfaciliteter samt udstillingsvirksomhed. I Albertslund ligger ungdomsuddannelser med specialer inden for lys og smart city, og vi driver en skoletjeneste i regi af DOLL, som er anerkendt og anvendt af aktører i og uden for Albertslund.

Vi integrerer satsningen på erhvervsudviklingen inden for lys og smart city med udviklingen af vores børn og unge, som vi understøtter med læring, kontakt og samarbejde. Vores fysiske faciliteter fungerer samtidig som et levende klasselokale. Albertslund er byen, hvor vi sætter nye standarder for at inddrage børn og unge i at skabe deres egen fremtid og deres eget arbejdsliv. Gennem det aktive samarbejde med virksomheder, uddannelser og forskning inddrager, motiverer og inspirerer vi vores børn og unge, så de indgår som skabende kraft i byens og samfundets udvikling.



*”Intet barn må gå ud af skolen uden  
at være nysgerrig på innovation”*

CITAT · VISIONSCAMP

# Mål og handlinger



**Andelen af elever, der har gennemført en erhvervsuddannelse, er steget til 15 % i 2020**

- Vi understøtter, at den nye HTX-linje på Albertslund Gymnasium & HF bygger bro mellem skole og erhvervsuddannelserne
- Vi sikrer, at alle børn og unge, der går i skole og uddanner sig i Albertslund, prøver innovation i praksis og lærer, hvordan man starter virksomhed
- Vi udnytter i skolerne fagenes muligheder for samarbejde på tværs og med eksterne centrale aktører
- Vi understøtter nye former for lærings- og innovationsforløb på tværs af skole, virksomhed og forskning, så børn og unge deltager aktivt i at udvikle den intelligente by og lysets metropol – for eksempel at DTU-studerende underviser elever i folkeskolen og på HTX
- Vi bruger skoler og daginstitutioner samt byens rum som laboratorium for børn og unges læring om lys og digitale løsninger i samarbejde med virksomheder og DOLL



**Albertslund tiltrækker hvert år nye talenter og arbejdskraft fra ind- og udland med kompetencer inden for lys og intelligente digitale løsninger**

- Gennem udviklingen i DOLL arbejder vi for at tiltrække unge talenter til Albertslund og gøre det attraktivt at arbejde i Albertslund for højtuddannet arbejdskraft
- Vi understøtter, at udenlandske talenter, der bor på det internationale kollegium, kan indgå i erhvervslivet i kortere eller længere perioder
- Vi målretter samarbejdet med erhvervsskoler og virksomheder om at tiltrække og uddanne flere kvalificerede elever på erhvervsuddannelserne
- Vi arbejder med tiltag, der understøtter, at Albertslunds borgere er attraktive medarbejdere for virksomhederne i byen



I 2020 er der kommet 15 nye virksomheder med særligt fokus på lys og smart city-løsninger i Hersted Industripark

- Vi arbejder med potentialet for erhvervsudvikling gennem samarbejdet i Greater Copenhagen. Vi tiltrækker investorer og skaber et brand for Albertslund inden for lys og digitale løsninger, som er internationalt anerkendt for innovative partnerskaber og et innovativt og attraktivt erhvervsklima for virksomheder
- Vi udvikler et ambitiøst modtageapparat for investorer og interesserede virksomheder inden for lys og digitale løsninger
- Vi gør det let for både danske og udenlandske virksomheder at etablere sig i Albertslund. Vi har et særligt fokus på virksomheder, der er internationalt markedsledende og førende på de globale lysteknologiske markeder
- Vi bruger byen aktivt som laboratorium for udvikling og afprøvning af løsninger indenfor lys og digitale løsninger ved at stille byen til rådighed for forsøgsprojekter og eksperimenter
- Vi afsøger nye innovative partnerskaber mellem virksomheder, kommuner og videninstitutioner
- Vi udarbejder en strategi for at gøre Hersted Industripark til et stærk kraftcenter inden for lys og digitale løsninger



I 2020 er der i Albertslund etableret nye iværksætttermiljøer blandt andet med fokus på lys og smart city-løsninger

- Vi udvider rammerne for unge og nye iværksættere i Albertslund, så vi kan facilitere innovations- og iværksætterforløb
- Vi undersøger muligheden for at etablere et innovations- og iværksætterhus med særligt fokus på lys og intelligente digitale løsninger i Hersted Industripark
- Vi indbyder til samarbejde mellem nyopstartede og eksisterende virksomheder for at give nye virksomheder og iværksættere en god velkomst til Albertslund og skabe optimale rammer for nye arbejdspladser



## IVÆRKSÆTTERE OG IVÆRKSÆTTERMILJØ

*Et styrket iværksætttermiljø i Albertslund skal fremme, at iværksættere kan danne netværk og sparre med etablerede virksomheder og vidensmiljøer inden for det felt, de arbejder med. Herudover at iværksættere kan få adgang til rådgivning fra erhvervsfremmesystemet. En iværksætter er i Erhvervsstyrelsen defineret som en enkeltmandsvirksomhed, der har fået CVR-nummer inden for de sidste tre år.*



## DOLL

*I DOLL samarbejder kommuner, regioner, virksomheder og forskere om at udvikle, teste og demonstrere nye og bedre belysningsløsninger. DOLL består af tre laboratorier: QualityLab, der laver lystekniske målinger; Virtual Lab, der blandt andet kan lave 3D-simuleringer af belysningsløsninger; og DOLL Living Lab i Hersted Industripark, hvor belysningsløsninger, styresystemer og (på sigt) smart city-teknologier testes og demonstreres live i 1:1 skala.*





## FÆLLES LIV

*Hov-hov, du der, den er min! Ja, må jeg låne den? Alle har noget der kan deles. Idéer og drømme. Energi og omsorg. Slagboremaskine og stationcar. Lad os plante en køkkenhave sammen og fortælle historierne om livet rundt om i vores by. Pust liv i det gamle. Gør det nye til alles. Sammen har vi mest.*

# Fælles liv

## – vi deler Albertslund

I Albertslund drømmer vi om et fælles liv, hvor borgerne mødes og har værdi for hinanden på tværs af sociale skel, bygrænser og baggrunde. Vi tror på, at borgerne sammen med kommune, virksomheder og foreninger kan skabe byen ud fra fælles ønsker og behov. Vi ønsker, at børn, unge og voksne oplever og bruger byen som deres sted. Vores vision er, at byen er designet af borgerne selv – med respekt for hinanden og de ting, der omgiver os.

### BYEN DESIGNET AF BORGERNE

Hver dag opstår der nye fællesskaber, fordi mennesker deler og skaber med hinanden. Det kan være globale og digitale fællesskaber, hvor man kan dele sin bolig, sin bil eller søge støtte til en god idé. Det kan også være mindre, lokale fællesskaber, hvor naboer deler værktøj, har fælles madordning eller henter hinandens børn fra fodbold. Dele-tanken eller ”Collaborative Economy” vinder indpas i hele verden, fordi den er drevet af menneskers behov og skaber kreative løsninger.

I Albertslund har vi et godt udgangspunkt for at dele og skabe noget nyt med hinanden. Deletanken passer

godt med det fællesskab, som er fundamentet i vores historie og vores ambition om bæredygtighed og optimal resourceudnyttelse. Samtidig har vi kulturelle rødder i mange verdenshjørner, som giver udsyn og grundlag for unikke og lærerige kulturmøder. Det understøtter byens foreninger.

Ved at dele med hinanden kan vi udnytte ressourcerne bedst muligt til gavn for både velfærd, fællesskab og miljø, som er kerneværdier i Albertslund Kommune. Tanken om at dele åbner nye muligheder for at udvikle demokratiet og velfærden med udgangspunkt i borgernes behov og ønsker.

## I ALBERTSLUND

I Albertslund tror vi på, at alle har noget at dele. Vi vil understøtte og udbrede deletanken i byen. Vi ønsker at skabe platforme for deleordninger ved at være åbne og tilgængelige for borgere med gode ideer, ved at synliggøre igangværende initiativer og ved at være generøs med vores egne ressourcer og viden. Vi vil tage udgangspunkt i, hvad borgerne har lyst til at dele, og hvad de har lyst til at tage del i.

Vi ønsker blandt andet at udvikle en digital platform – i Albertslund – som værktøj til deling. Her kan du idé-generere med din naboer om udvikling af lokalmiljøet eller fortælle kommunen om dine ideer til nye løsninger eller forbedring af services. Du kan også holde dig ajour med de aktiviteter, der allerede foregår i dit nærmiljø.

## FÆLLES LIV I BYRUMMET

I Albertslund ønsker vi, at byrummene er trygge, åbne og attraktive for alle. Byens rum skal lægge op til fælles liv på tværs af alder, kulturel og social baggrund. Albertslund er skabt til børn, men den er også skabt af børn. Og af deres forældre, bedsteforældre og naboer. En by designet til børn er en mangfoldig og tryk by med liv og aktivitet.

I de kommende år vil en del af Albertslunds byrum gennemgå en udvikling. For at sikre, at byens rum løser de mangfoldige ønsker og behov borgerne i Albertslund har til byens rum, vil vi invitere ind og skabe byen sammen.

Vi vil bruge kunst, kultur og historiefortælling i byrummet som løftestang for fælleskabet. Ved at invitere borgerne til at deltage i interaktive kultur- og kunstprocesser vil vi give albertslunderne mulighed for at være med til at skabe udtrykket i byrummet i samarbejde med professionelle kunstnere.



## FYRTÅRN

### Laboratorium for borgerfællesskab i Hedemarken

Boligområdets mangfoldighed og erfaringer med samproduktion mellem borgere, kommune og de boligsociale medarbejdere skal bruges som fundament for udvikling af Hedemarken som et kreativt område, hvor nye deleinitiativer designes. *Byhaven2620*, *Albertslund Deler Frugten* og *Opgangsfællesskaber* eksisterer allerede – men barren skal løftes. Måske kan det næste deleprojekt være nye lokaldemokratiformer eller et fødevarefællesskab med tilhørende nyttehaver for beboere, der også dyrkes af skolens børn og voksne?

Drivkraften i udviklingen er et laboratorium for borgerfællesskab i Hedemarken. Her mødes mennesker med fælles interesser for at udveksle idéer og skabe nyt. Med udgangspunkt i en borgergenereret idébank inviteres borgere, virksomheder, kommunale institutioner, boligsociale medarbejdere

og andre aktører til at skabe nye deleinitiativer sammen. Løsningerne er ikke givet på forhånd. Det er deltagernes drømme, behov og kreative energi, der er den bærende kraft i udviklingen. Alle involverede er ligeværdige medproducenter.

*Laboratorium for borgerfællesskab* i Hedemarken har faciliteter, der indbyder til kreativitet, idéudvikling og design af prototyper. Uddannede konsulenter, som vi kalder *Delepiloter*, stiller deres viden, netværk og praktiske kunnen til rådighed. I alle projekter designes prototyper, der kan skaleres og overføres til andre byområder, boligområder eller institutioner. Det kan for eksempel være aktiviteter, services eller produkter. Deltagere i projekterne får mulighed for at indgå i et team sammen med Delepiloterne, som deler ud af deres viden og erfaringer fra projekterne.

# Mål og handlinger



## Alle borgere i Albertslund har deltaget i en deleordning inden 2020

- Vi faciliterer borgernes udvikling af dele-initiativer og gør det nemt for borgerne at få støtte til deleprojekter
- Vi samler og udstiller deleordninger, samt uddeler en delingspris
- Vi markedsfører deling på tværs af platforme og begivenheder, som for eksempel haveaffald til kompost, frugthøst bytte, grøn dag, iAlbertslund med mere
- Vi inddrager borgere ved hjælp af tagdel.dk og andre sociale medier
- Vi understøtter borgernes deling af viden og kompetencer gennem digitale og virtuelle mødesteder



## Albertslund Kommune er platform for deleinitiativer og samproduktion

- Vi er udbyder og facilitator af services blandt andet gennem Laboratorium for borgerfællesskab i Hedemarken og iAlbertslund
- Vi åbner kommunale bygninger og byrum 24/7, så borgerne får mulighed for at anvende dem
- Vi deltager i partnerskaber om deling og udarbejder en strategi for deling i Albertslund
- Vi arbejder for at understøtte den sociale netværksdannelse i Albertslund – blandt andet besøgsordninger mellem borgerne



## Byens rum samler borgerne og byen

- Vi skaber sammen med borgerne konceptet for forpladsen til den nye letbanestation
- I Midtbyen opfordrer vi borgerne til at deltage i fællesskab og liv på tværs af alder, etnicitet og sociale skel
- Vi har gjort Midtbyen til levende laboratorium for den smarte by
- Vi bruger kunst og kultur til at understøtte fællesskabet i byen
- Vi indretter de kommunale bygninger, så der altid og samtidigt er en mulighed for fælles liv og livskvalitet mellem borgerne
- Vi arbejder med "Åbne skoler", som lærer børn at tage del i lokalsamfundet og det lokale demokrati



*”Det fælles liv i storbyen”*

CITAT · VISIONSCAMP







Find den digitale udgave på  
[www.albertslund.dk/visionogstrategi](http://www.albertslund.dk/visionogstrategi)

# VISION

Den nye vision skal forstærke det grundlag, som fremtidens Albertslund skal bygges på. Vi drømmer især om, at Albertslund er en god by for børn som fundament for et godt voksen- og seniorliv. Og om at det hele liv i Albertslund leves i en bæredygtig og grøn by.

# STRATEGI

Strategien beskriver, hvordan vi vil arbejde i praksis for at virkeliggøre visionen i perioden 2015-2019. Strategien udfolder sig i fem temaer: Nysgerrigt liv, grønt liv, sundt liv, arbejdsliv og fælles liv.

Du kan også læse om, hvordan visionen og strategien er blevet til.



## NYSGERRIGT LIV

Vi er ambitiøse på alle børns vegne. Læring, fordybelse og dannelse sker både inden for og uden for institutionernes mure. Alle børn er del af et stærkt og nysgerrigt fællesskab.



## GRØNT LIV

Her tænker vi grønt. Midtbyen er fuld af grønne indtryk, og vi udvikler nye grønne løsninger i samarbejde med borgere, foreninger, virksomheder og vidensmiljøer.



## SUNDT LIV

Sundhed er det naturlige og lette valg. Vi udvikler byen, så det er let at være sund. I Albertslund skal du kunne leve godt, både som barn, som voksen – og i den tredje alder.



## ARBEJDSLIV

Vi gør byen til et levende laboratorium, fordi vi vil skabe den grønne omstilling. Vi danner partnerskaber og inddrager børn og unge i byens udvikling. Det skal give nye arbejdspladser.



## FÆLLES LIV

Borgerne mødes og har værdi for hinanden på tværs af sociale skel, bygrænser og baggrunde. Vores vision er, at byen er designet af borgerne selv, med respekt for hinanden og de ting, der omgiver os.

