

PERSONALELEDELSE

Rollen som personaleleder i den netværksbaserede organisation



Albertslund Kommune

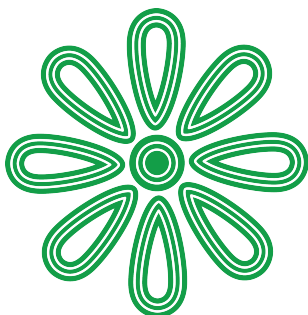


Roller i en brydningstid

Vi står som kommune og offentlig organisation midt i en brydningstid. Finanskrisen har sat kommunerne på smalkost. Der bliver stillet krav til mere og bedre service samtidig med at vi skal løbe hurtigere end nogensinde før. Vi befinder os derved ved en skillevej: skal vi fortsætte, som vi plejer, eller bør vi i stedet finde nye stier at bevæge os ud af?

I Albertslund Kommune er vi overbeviste om, at gøre vi som vi 'plejer', finder vi ikke vejen. Derfor har kommunen en vision om at blive en netværksbaseret organisation, hvor vi i højere grad arbejder på tværs af organisatoriske skel i kommunen samtidig med, at vi bliver endnu bedre til at inddrage borgere og virksomheder i skabelsen af nye og kreative velfærdsløsninger.

Det er dog lettere sagt end gjort. Nye arbejdsgange betyder, at vi bliver nødt til at se med nye øjne på vores roller som medarbejdere og ledere i kommunen. Derfor har kommunen introduceret tre roller, som skal bidrage til, at vi når visionen om den netværksbaserede organisation.



Roller og Sekretariatet for netværksstrukturen

Netværkslederen varetager et netværkstema, som er en af kommunens væsentlige udfordringer, dagsordener eller udviklingsområder, som skal løftes gennem tværgående samarbejde og nye arbejdsmetoder. Det kræver en ledelsesform, der baserer sig på at facilitere møder og relationer mellem kommunen, borgere og eksterne samarbejdsparter, med henblik på at samskabe og udvikle nye løsninger.

Personalelederen spotter ledertalenter med tværgående potentiale til at udvikle tværgående ledelsesmæssige kompetencer og blive netværksledere på et netværkstema. Personalelederen opfordrer medarbejdere til at lede og deltage i netværk og frisætter ressourcer som muliggør medarbejdernes netværksarbejde. Personalelederen har ligeledes blik for potentialle netværkstemaer i egen afdeling og i snitfladerne mellem andre afdelinger.

Referencelederen er netværkstemaets kobling til basisorganisationen og netværkslederens strategiske medspiller og samarbejdspartner. Da netværkstemaer er tværgående og ikke placerer sig entydigt i basisorganisationen, tilknyttes en referenceleder, som indgår i en sparringsrelation om at løfte netværksarbejdet og netværkstemaet.

Sekretariat for Netværksstrukturen uddanner og understøtter netværksledere med henblik på at netværksarbejdet skaber værdi. Sekretariatet understøtter netværksledere, personaleledere og referenceledere i at indgå i gode samarbejdsrelationer gennem videndeling og sparring efter behov.

Er du blevet indbudt til samtale af netværkslederen?

Som personaleleder til en medarbejder, der leder netværk, er du en vigtig samarbejdspartner i forhold til at skabe tid og rum til netværksarbejdet. Derfor vil du blive indbudt til samtale af netværkslederen, som, i samarbejde med dig, skal finde en god balance mellem arbejdet i netværk og i basisorganisationen.

I samtalen vil du og netværkslederen drøfte jeres samarbejde omkring netværksarbejdet. Inden samtalen har netværkslederen reflekteret over egne behov og ønsker i forhold til tid og rum til netværksarbejdet og det samme kan du som personaleleder gøre. Velfungerende samarbejde mellem netværksleder og denne medarbejders personaleleder er afgørende for netværkets succes. Herunder er oplistet en række opgaver, som relaterer sig til rollen som personaleleder i den netværksbaserede organisation:

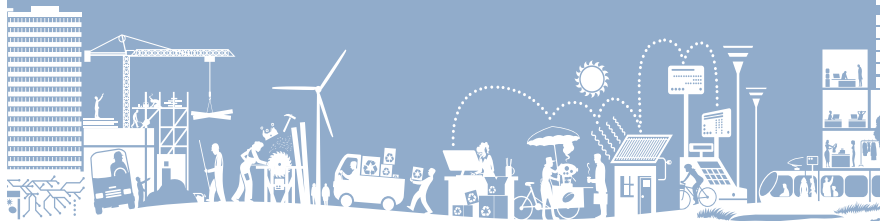
Personalelederen i den netværksbaserede organisation...

- 1) spotter ledertalenter i afdelingen og medarbejdere med tværgående kompetencer.
- 2) skaber tid til netværksarbejdet ved at tilrettelægge den daglige drift og opgaver i basis, både for medarbejdere som leder netværk og deltager i netværk.
- 3) opfordrer medarbejdere til at deltage i netværksarbejde med relevans for afdelingen.
- 4) skaber tydelighed om prioritering af netværksarbejdet i forhold til medarbejderens opgaver i basisorganisationen.
- 5) udviser interesse for medarbejderens netværksledelse, netværksdeltagelse og netværksarbejde

- 6) skaber opmærksomhed og viden om netværk i afdelingen, ved blandt andet at opfordre medarbejdere, som leder og deltager i netværk, til at præsentere netværksarbejdet på afdelingsmøder.
- 7) anerkender medarbejderens opgaveløsning i netværksarbejdet og den daglige opgaveløsning i basis.
- 8) understøtter at medarbejderens resultater i netværksarbejdet synliggøres i afdelingen løbende.
- 9) har fokus på medarbejderens kompetenceudvikling og sætter den i spil i afdelingen.
- 10) har fokus på medarbejderens netværksarbejde, netværksledelse og netværksdeltagelse i PULS-samtaler.

Kan du genkende dig selv og dit blik for det tværgående og netværksbaserede arbejde i punkterne?

Overvej hvordan du kan sætte dig selv i spil i forhold til den netværksbaserede organisation og læs mere om rollen som personaleleder for en medarbejder som leder og deltager i netværk på næste side.



Som **personaleleder** i den netværksbaserede organisation har du en vigtig rolle i at sikre samspil mellem basisorganisationen og netværksarbejdet. Derfor er det din opgave at spotte ledertalenter med tværgående kompetencer i din egen afdeling. Som leder har du ansvar for at gå foran i netværks- tænkningen og opfordre dine medarbejdere til at deltage i og være ledere af netværk. Som personaleleder kan du drage nytte af medarbejdernes aktiviteter i netværksarbejdet, da medarbejderne ofte får nye perspektiver, relationer og arbejdsmetoder, ligesom de potentielt udvikler innovative idéer indenfor afdelingens arbejdsområde. Opgaverne som personaleleder i den netværksbaserede organisation er udfoldet herunder.

Tid og rum til netværksarbejdet

Når du er personaleleder for en medarbejder, der leder eller deltager i netværk, er det din opgave at samarbejde med medarbejderen om at skabe balance mellem opgaver i basisorganisationen og netværksopgaver. Erfaringer fra tidligere viser, at det kan være udfordrende at balance netværks- og basisopgaver. Som personaleleder skal du derfor gøre dig overvejelser om, hvordan I kan prioritere basisopgaverne og tilrettelægge den daglige drift med øje for medarbejderens aktiviteter i netværksarbejde.

Løbende samarbejde og engagement i netværksarbejdet

Når du og medarbejderen sammen er blevet enige om rammerne for netværksarbejdet, er det vigtigt, at du viser din medarbejder tillid og interesse for netværksarbejdet. Samtidig er din rolle at engagere og motivere medarbejderen løbende i processen, da du ofte vil kunne drage nytte af et succesfuldt netværksarbejde.

Det er ligeledes vigtigt, at du løbende har øje for værdiskabelsen i netværksarbejdet. Måske er der nogle arbejdsgange eller nye løsninger, som I kunne have gavn af i jeres egen afdeling? anbefal derfor medarbejdere, som er netværksledere og netværksdeltagere, til at præsentere netværksarbejdet på jeres afdelingsmøder. På den måde kan dine medarbejders resultater i netværksarbejdet blive synliggjort løbende, ligesom I kan få inspiration til innovative tiltag i din afdeling.

Kontakt os

Hvis du vil vide mere om rollen som personaleleder eller har du gode idéer, ønsker eller lignende, vil vi meget gerne høre fra dig i Sekretariat for Netværksstrukturen. Book et møde, send en mail eller kom forbi os på kontoret.



Sekretariat for Netværksstrukturen

Albertslund Kommune
Nordmarks Allé 1
2620 Albertslund



Albertslund Kommune